

AR PT GR BG RU IT ES GE FR BIH CRO PL RO TR DE EN

Zilan®

Deep Fryer
ZLN2317



INSTRUCTION MANUAL

1800 Watt

220-240V

50-60 Hz

www.zilan.com.tr

PLEASE NOTE THAT THE DEVICE MANUAL CAN BE CREATED FOR MORE THAN ONE MODEL.
INFORMATION YOUR DEVICE CAN NOT BE CONTAINING THE FUNCTION LISTED IN THE MANUAL.

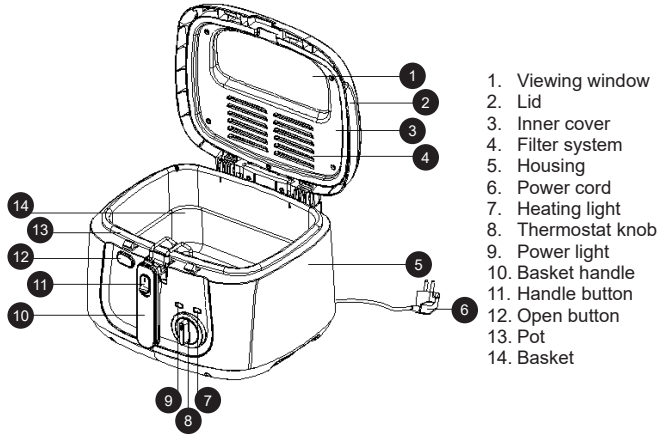
GENERAL SAFETY INSTRUCTIONS & WARNINGS

- Before using this device please read the instruction manual carefully.
- Please make sure the rated voltage is the same as the voltage that you used.
- Please keep the instructions, the guaranty certificate, the sales receipt, and if possible, the carton with the inner packaging!
- The device is intended exclusively for private use and not for commercial use, not for professional use!
- Always remove the plug from the socket whenever the device is not in use when attaching accessory parts, cleaning the device, or whenever a disturbance occurs. Switch off the device beforehand. Pull on the plug, not on the cable.
- To protect children from the dangers of electrical appliances, never leave them unsupervised with the device. Consequently, when selecting the location for your device, do so in such a way that children do not have access to the device. Take care to ensure that the cable does not hang down.
- Test the device and the cable regularly for damage. If there is damage of any kind, the device should not be used.
- Do not allow children to play with the device. Do not let children play with packaging material such as plastic bags.
- This appliance can be used by children aged 8 years and above and persons with physical, sensory, or mental disabilities, or lack of experience and knowledge, provided that they are supervised or have been given instructions on how to use the appliance safely and understand the possible hazards. Cleaning and user maintenance should not be done by children unless they are under 8 years old and unsupervised.
- Do not repair the device yourself, but rather consult an authorized expert in case of a problem.
- For safety reasons, a broken or damaged mains lead may only be replaced by an equivalent lead from the manufacturer, our customer service department, or a similar qualified person.
- Keep the device and the cable away from heat, direct sunlight, moisture, sharp edges, and the like.
- Switch off the device and unplug it, when you are not using the device.
- Use only original accessories provided by the supplier.

EN

- Do not use the device outdoors. (Unless the device is designed to be used outside.) Always protect against zero or sub-zero temperatures.
- Never use near water (bathtub, sink, etc.). The appliance should not be exposed to rain or moisture. Only use the device when your hands are dry.
- If the device falls into water, unplug it before taking it out of the water. Do not touch the water source. The device must be checked by a specialist before it is used again. To avoid the risk of electric shock, do not clean the device with water or immerse it in water.
- Use the device only for the intended purpose.
- This device must only be operated when connected to a grounded socket installed in accordance with regulations. Make sure that the supply voltage corresponds to the voltage stated on the type plate.
- Damages that occur when the device is used for purposes other than those specified in the instructions or is used incorrectly or is not repaired by experts are not covered by the warranty.
- Always use the device on a flat and horizontal surface.
- The device should not be used anymore after, in case of falling on a hard surface from height. Even invisible damage may cause negative effects on the functional safety of the device. The device can only be used after being checked by a professional.
- Never carry or pull the device by holding the power plug as there is a risk of a short circuit due to cable breakage. Do not bend, pinch, or pull the power cord over sharp edges.
- If there is a ventilation hole, do not cover it. Do not pour any liquid or powder into the ventilation holes.
- Do not insert fingers or other objects into the open parts of the device.
- No liability is accepted in case of damage caused by improper use or failure to comply with these instructions.
- Risk of burns! After the use of appliance some surfaces can be hot, be aware of the risks and be cautious of hot surfaces.
- Replace the oil/fat regularly. Always remove any food which may remain in the oil/fat after cooking.
- Do not use any frozen food containing ice, never use wet vegetables or meat, while using such food be aware of splashing oil.
- While filling oil check the MAX capacity and never overfill the basket.
- Before cleaning the appliance, wait until the fryer is completely cool down before cleaning. Be aware of the hot oil after use, never pour it to the sink drain while the oil is still hot. Do not pour the oil to the sink drain to protect the environment.

GET TO KNOW DEEP FRYER



Basket Handle: The "Basket Handle" allows you to raise/lower the basket when the fryer lid is closed (F1).

Lid-Open Button: The special designed Lid-Open Button helps you open the lid much more easily and safely. Push the button, and fry lid will release automatically. Thus, steam will escape from the deep fryer when fried to avoid scalding the fingers (F2).

To Remove the Lid: To remove the lid, lift the lid to a vertical position and pull it upwards (F3).

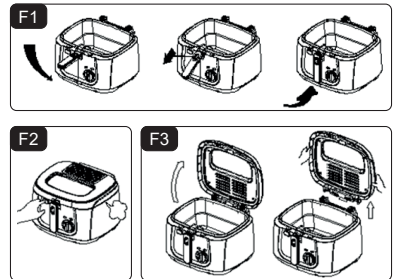
Filter System: The lid is fitted with a permanent filter system, which collects drops of oil from steam as it passes through the filter.

Viewing Window: Smear the inner face of the viewing window with the oil to prevent condensation forming and to enable cooking process to be checked.

Thermostat and Pilot Light: The thermostat is calibrated in steps marked 150°C, 170°C, and 190°C, which offers you the best temperature to suit the food to be fried.

Temperature Light: Will light automatically while the temperature keeps rising and go out when the set temperature is reached.

Power Light: Will light automatically when the appliance is plugged.



REFERENCE MENU

The frying time given in this chart is only for reference.

FOOD TYPE	TEMPERATURE (°C)	TIME (minutes)
Mushrooms	170°C	3-5
Crumbed chicken	190°C	10-14
Whole shrimp	170°C	3-5
Fish cakes	170°C	3-5
Fillets	170°C	5
Onions	190°C	2-4
French fries	190°C	8-12
Potato chips	190°C	12-18

DEEP FRYER USAGE

- Remove the basket with the handle from the bracket.
- Pour between 2-2.5 liters of oil into the fryer. The level of oil must be between the MAX and MIN level marked on the surface of the pot.

Note: Use only good quality vegetable oil or all-purpose shortening for deep frying. Butter, margarine, olive oil or animal fat is not recommended due to its lower smoking temperatures.

- Smear the viewing window with a little oil.
- Plug in the mains and set thermostat to the required temperature (see the reference menu) The temperature light will go out when the set temperature is reached.
- Add food (as dry as possible) into the basket first. Do not overload basket. Place food of uniform size into the basket so that cook evenly. Be sure to dry all food before frying.
- Place the basket back into the fryer. Remove the handle and close the lid. Turn the BASKET knob down to have basket and food immersed in the oil. Do not add water or wet stuff to the cooking oil, even small amounts of water will cause oil to spatter.
- After cooking, lift the basket out of the oil to drain. Push the LID-RELEASE BUTTON to open the lid.

HINTS

- Use only metal kitchen utensils with insulated handles in hot oil.
- As is carefulness should be taken when frying, especially when children are near by.
- Taking into account the food type select the temperature for frying. As a general guide, food that has been pre-cooked in some way need a higher temperature and less cooking time than those raw food.

MAINTENANCE AND CLEANING

- Before starting the cleaning process, disconnect the power supply and open the lid.
- Cool the oil completely. Oil or fat retains its temperature for a long time after use. Do not attempt to move or carry the fryer while it is still hot.
- Oil can be reused several times. Get the maximum use from your fryer by always having it ready for use. One way of doing this is to keep the cooled and strained oils inside ready for the next frying session with the lid acting as a dust cover.
- Oil should be filtered after use each time.
- After draining the oil, the fryer should be wiped out with absorbent paper then with damp cloth and a little detergent and finally cleaned with a dry cloth. The interior of the fryer has a plain aluminum surface. To avoid damage, no abrasives or sharp instruments should be used.
- The exterior can be cleaned with damp, not to use abrasives or scouring pads.
- The basket can be washed in warm soapy water.

Correct Disposal of this product



- This marking indicates that this product should not be disposed with other household wastes throughout the EU.
- To prevent possible harm to the environment or human health from uncontrolled waste disposal, recycle it responsibly to promote the sustainable reuse of material resources.
- To return your used device, please use the return and collection systems or contact the retailer where the product was purchased. They can take this product for environmental safe recycling.

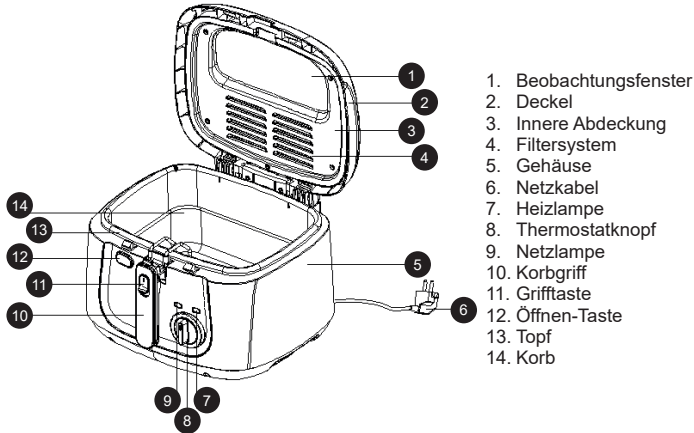
BITTE BEACHTEN SIE, DASS DAS GERÄTEHANDBUCH, INFORMATIONEN FÜR MEHR ALS EIN MODELL BEINHALTEN KANN. IHR GERÄT KÖNNTE MÖGLICHERWEISE NICHT DIE IN DER BEDIENUNGSANLEITUNG ERWÄHNTEN FUNKTIONEN BESITZEN. DIESE SPRACHE WURDE MIT HILFE VON KÜNSTLICHER INTELLIGENZ ÜBERSETZT.

ALLGEMEINE SICHERHEITSANWEISUNGEN & WARNHINWEISE

- Lesen Sie bitte die Bedienungsanleitung sorgfältig durch, bevor Sie dieses Gerät benutzen.
- Stellen Sie bitte sicher, dass die Nennspannung mit der von Ihnen verwendeten Spannung übereinstimmt.
- Bewahren Sie die Anleitung, den Garantieschein, den Kaufbeleg und, wenn möglich, den Karton mit der Innenverpackung auf!
- Das Gerät ist ausschließlich für den privaten Gebrauch bestimmt und nicht für den kommerziellen oder professionellen Gebrauch geeignet!
- Ziehen Sie stets den Stecker aus der Steckdose, wenn das Gerät nicht benutzt wird, Zubehörteile angebracht werden, das Gerät gereinigt wird oder eine Störung auftritt. Schalten Sie das Gerät vorher aus. Ziehen Sie am Stecker, nicht am Kabel.
- Um Kinder vor den Gefahren elektrischer Geräte zu schützen, lassen Sie diese niemals unbeaufsichtigt mit dem Gerät. Wählen Sie daher den Standort des Geräts so, dass Kinder keinen Zugang dazu haben. Achten Sie darauf, dass das Kabel nicht herunterhängt.
- Überprüfen Sie regelmäßig das Gerät und das Kabel auf Schäden. Bei jeglichen Schäden darf das Gerät nicht verwendet werden.
- Lassen Sie Kinder nicht mit dem Gerät spielen. Lassen Sie Kinder auch nicht mit Verpackungsmaterial wie Plastiktüten spielen.
- Dieses Gerät kann von Kindern ab 8 Jahren sowie von Personen mit körperlichen, sensorischen oder geistigen Einschränkungen oder mangelnder Erfahrung und Wissen benutzt werden, sofern sie beaufsichtigt werden oder Anweisungen zur sicheren Nutzung des Geräts erhalten und die möglichen Gefahren verstehen. Reinigung und Wartung dürfen nicht von Kindern durchgeführt werden, es sei denn, sie sind unter 8 Jahren und werden beaufsichtigt.
- Reparieren Sie das Gerät nicht selbst, sondern wenden Sie sich im Falle eines Problems an einen autorisierten Fachmann.
- Aus Sicherheitsgründen darf ein defektes oder beschädigtes Netzkabel nur durch ein gleichwertiges Kabel des Herstellers, unseres Kundendienstes oder einer ähnlich qualifizierten Person ersetzt werden.
- Halten Sie das Gerät und das Kabel von Hitze, direktem Sonnenlicht, Feuchtigkeit, scharfen Kanten und Ähnlichem fern.
- Schalten Sie das Gerät aus und ziehen Sie den Stecker, wenn Sie das Gerät nicht benutzen.
- Verwenden Sie nur Originalzubehör, das vom Lieferanten bereitgestellt wird.
- Verwenden Sie das Gerät nicht im Freien (es sei denn, es ist dafür vorgesehen). Schützen Sie es stets vor Temperaturen unter dem Gefrierpunkt.

- Verwenden Sie das Gerät niemals in der Nähe von Wasser (Badewanne, Waschbecken usw.). Das Gerät darf weder Regen noch Feuchtigkeit ausgesetzt werden. Benutzen Sie das Gerät nur mit trockenen Händen.
- Sollte das Gerät ins Wasser fallen, ziehen Sie den Stecker, bevor Sie es herausnehmen. Berühren Sie nicht die Wasserquelle. Das Gerät muss vor der erneuten Verwendung von einem Spezialisten überprüft werden. Um das Risiko eines Stromschlags zu vermeiden, reinigen Sie das Gerät nicht mit Wasser und tauchen Sie es nicht in Wasser ein.
- Verwenden Sie das Gerät nur bestimmungsgemäß.
- Dieses Gerät darf nur an eine vorschriftsmäßig installierte, geerdete Steckdose angeschlossen werden. Stellen Sie sicher, dass die Netzspannung mit der auf dem Typenschild angegebenen Spannung übereinstimmt.
- Schäden, die durch eine andere als die bestimmungsgemäße Verwendung des Geräts, unsachgemäße Bedienung oder nicht fachgerechte Reparatur entstehen, sind von der Garantie ausgeschlossen.
- Benutzen Sie das Gerät stets auf einer flachen und waagerechten Oberfläche.
- Nach einem Sturz auf eine harte Oberfläche darf das Gerät nicht mehr verwendet werden. Selbst unsichtbare Schäden können die Betriebssicherheit beeinträchtigen. Das Gerät darf nur nach Überprüfung durch einen Fachmann weiterverwendet werden.
- Tragen oder ziehen Sie das Gerät niemals am Netzstecker, da es zu einem Kurzschluss durch Kabelbruch kommen kann. Biegen, klemmen oder ziehen Sie das Netzkabel nicht über scharfe Kanten.
- Wenn das Gerät über eine Lüftungsöffnung verfügt, decken Sie diese nicht ab. Gießen Sie keine Flüssigkeiten oder Pulver in die Lüftungsöffnungen.
- Stecken Sie keine Finger oder andere Gegenstände in die offenen Teile des Geräts.
- Für Schäden, die durch unsachgemäßen Gebrauch oder Nichteinhaltung dieser Anweisungen entstehen, wird keine Haftung übernommen.
- Verbrennungsgefahr! Nach der Benutzung des Geräts können einige Oberflächen heiß sein. Seien Sie vorsichtig und achten Sie auf heiße Oberflächen.
- Ersetzen Sie das Öl/Fett regelmäßig. Entfernen Sie nach dem Kochen alle Speisereste aus dem Öl/Fett.
- Verwenden Sie keine tiefgefrorenen Lebensmittel, die Eis enthalten, und keine nassen Gemüse oder Fleischsorten. Achten Sie bei solchen Lebensmitteln auf spritzendes Öl.
- Achten Sie beim Befüllen mit Öl auf die MAX-Markierung und überfüllen Sie den Korb niemals.
- Warten Sie vor der Reinigung des Geräts, bis die Fritteuse vollständig abgekühlt ist. Seien Sie vorsichtig mit heißem Öl nach dem Gebrauch, und gießen Sie es niemals heiß in den Abfluss. Um die Umwelt zu schützen, gießen Sie das Öl nicht in den Abfluss.

LERNEN SIE FRITTEUSE KENNEN



1. Beobachtungsfenster
2. Deckel
3. Innere Abdeckung
4. Filtersystem
5. Gehäuse
6. Netzkabel
7. Heizlampe
8. Thermostatknopf
9. Netzlampe
10. Korbgriff
11. Griff-taste
12. Öffnen-Taste
13. Topf
14. Korb

Korbgriff: Der "Korbgriff" ermöglicht das Anheben/Senken des Korbs, wenn der Deckel der Fritteuse geschlossen ist (F1).

Öffnen-Taste: Die speziell entwickelte Öffnen-Taste hilft Ihnen, den Deckel viel einfacher und sicherer zu öffnen. Drücken Sie die Taste, und der Deckel der Fritteuse wird automatisch freigegeben. So entweicht der Dampf aus der Fritteuse, wenn sie frittiert wird, um Verbrennungen der Finger zu vermeiden (F2).

Deckel entfernen: Um den Deckel zu entfernen, heben Sie den Deckel in eine vertikale Position und ziehen Sie ihn nach oben (F3).

Filtersystem: Der Deckel ist mit einem permanenten Filtersystem ausgestattet, das Öltropfen aus dem Dampf auffängt, wenn er durch den Filter strömt.

Beobachtungsfenster: Schmieren Sie die Innenseite des Beobachtungsfensters mit etwas Öl, um die Kondensation zu verhindern und den Garvorgang zu überprüfen.

Thermostat und Kontrollleuchte: Das Thermostat ist in Schritten von 150°C, 170°C und 190°C kalibriert, was Ihnen die beste Temperatur für das zu frittierende Lebensmittel bietet.

Temperaturanzeige: Leuchtet automatisch, während die Temperatur steigt und erlischt, wenn die eingestellte Temperatur erreicht ist.

Netzlampe: Leuchtet automatisch, wenn das Gerät eingesteckt ist.

REFERENZMENÜ

Die in dieser Tabelle angegebenen Frittierzeiten dienen nur als Referenz.

LEBENSMITTELART	TEMPERATUR (°C)	ZEIT (Minuten)
Pilze	170°C	3-5
Panierte Hähnchenstücke	190°C	10-14
Ganze Garnelen	170°C	3-5
Fischfrikadellen	170°C	3-5
Filets	170°C	5
Zwiebeln	190°C	2-4
Pommes Frites	190°C	8-12
Kartoffelchips	190°C	12-18

FRITTEUSE VERWENDUNG

- Entfernen Sie den Korb mit dem Griff aus der Halterung.
- Gießen Sie zwischen 2-2,5 Liter Öl in die Fritteuse. Der Ölstand muss zwischen der auf der Oberfläche des Topfes markierten MAX und MIN-Markierung liegen.

Hinweis: Verwenden Sie nur hochwertiges Pflanzenöl oder Allzweckfett zum Frittieren. Butter, Margarine, Olivenöl oder tierische Fette sind aufgrund ihrer niedrigen Rauchpunkte nicht zu empfehlen.

- Schmier Sie das Beobachtungsfenster mit etwas Öl.
- Stecken Sie den Stecker in die Steckdose und stellen Sie das Thermostat auf die gewünschte Temperatur ein (siehe Referenz-Menü). Die Temperaturanzeige erlischt, wenn die eingestellte Temperatur erreicht ist.
- Geben Sie die Lebensmittel (so trocken wie möglich) zuerst in den Korb. Überlasten Sie den Korb nicht. Legen Sie Lebensmittel von einheitlicher Größe in den Korb, damit sie gleichmäßig garen. Achten Sie darauf, alle Lebensmittel vor dem Frittieren zu trocknen.
- Setzen Sie den Korb wieder in die Fritteuse. Entfernen Sie den Griff und schließen Sie den Deckel. Drehen Sie den KORB-Knopf nach unten, um den Korb und die Lebensmittel in das Öl zu tauchen. Geben Sie kein Wasser oder nasses Zeug in das Kochöl, auch kleine Mengen Wasser führen dazu, dass das Öl spritzt.
- Nach dem Kochen heben Sie den Korb aus dem Öl, um es abtropfen zu lassen. Drücken Sie die DECKEL-FREIGABE-TASTE, um den Deckel zu öffnen.

TIPPS

- Verwenden Sie nur Metallküchenutensilien mit isolierten Griffen in heißem Öl.
- Beim Frittieren sollte Vorsicht geboten sein, insbesondere wenn sich Kinder in der Nähe befinden.
- Wählen Sie die Frittiertemperatur entsprechend der Lebensmittelart aus. Als allgemeine Richtlinie gilt: Lebensmittel, die in irgendeiner Weise vorgekocht wurden, benötigen eine höhere Temperatur und weniger Kochzeit als rohe Lebensmittel.

PFLEGE UND REINIGUNG

- Trennen Sie vor Beginn des Reinigungsprozesses die Stromversorgung und öffnen Sie den Deckel.
- Lassen Sie das Öl vollständig abkühlen. Öl oder Fett behält seine Temperatur lange nach dem Gebrauch. Versuchen Sie nicht, die Fritteuse zu bewegen oder zu tragen, solange sie noch heiß ist.
- Öl kann mehrere Male wiederverwendet werden. Nutzen Sie Ihre Fritteuse optimal, indem Sie sie immer gebrauchsfertig halten. Eine Möglichkeit, dies zu tun, besteht darin, die abgekühlten und abgesiebten Öle für die nächste Frittiersitzung bereit zu halten, wobei der Deckel als Staubsitzung dient.
- Öl sollte nach jedem Gebrauch gefiltert werden.
- Nach dem Ablassen des Öls sollte die Fritteuse mit saugfähigem Papier abgewischt, dann mit einem feuchten Tuch und etwas Reinigungsmittel gereinigt und schließlich mit einem trockenen Tuch abgewischt werden. Der Innenraum der Fritteuse hat eine glatte Aluminiumoberfläche. Um Schäden zu vermeiden, sollten keine scheuernden oder scharfen Gegenstände verwendet werden.
- Die Außenseite kann mit einem feuchten Tuch gereinigt werden, keine Scheuermittel oder Scheuerschwämme verwenden.
- Der Korb kann in warmem Seifenwasser gewaschen werden.

Importeur:

Enstore GmbH, Rudolf-Diesel-Straße 7

71154 Nufringen-Germany

Korrekte Entsorgung dieses Produkts



- Diese Kennzeichnung weist darauf hin, dass dieses Produkt in der EU nicht mit anderem Hausmüll entsorgt werden darf.
- Um mögliche Schäden für die Umwelt oder die menschliche Gesundheit durch unkontrollierte Abfallentsorgung zu verhindern, recyceln Sie es verantwortungsvoll, um die nachhaltige Wiederverwendung von Materialressourcen zu fördern.
- Um Ihr gebrauchtes Gerät zurückzugeben, nutzen Sie bitte die Rückgabund Sammelsysteme oder kontaktieren Sie den Händler, bei dem das Produkt gekauft wurde. Er kann dieses Produkt umweltgerecht recyceln.

CİHAZ KILAVUZU BİR DEN FAZLA MODEL BİLGİSİ İÇİN OLUŞTURULMUŞ OLABİLECEĞİNİ LÜTFEN DİKKATE ALINIZ.
CİHAZINIZ, KILAVUZ İÇERİSİNDE BAHSEDİLEN ÖZELLİKLERİ İÇERMİYOR OLABİLİR.

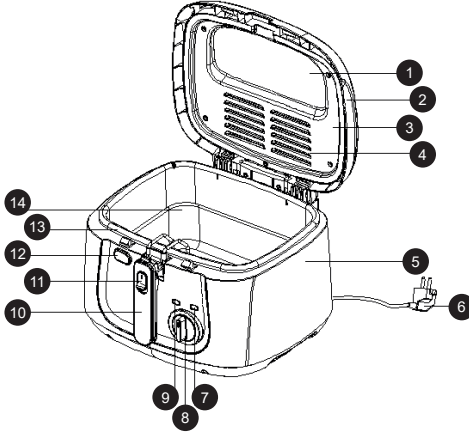
GENEL GÜVENLİK TALİMATLARI & UYARILAR

- Bu cihazı kullanmadan önce lütfen kullanım kılavuzunu dikkatlice okuyun.
- Lütfen kullandığınız voltajın, cihazın etiketinde belirtilen voltajla aynı olduğundan emin olun.
- Lütfen talimatları, garanti belgesini, satış fişini ve mümkünse iç ambalajıyla birlikte kartonu saklayın!
- Cihaz yalnızca özel kullanım amacıyla tasarlanmıştır ve ticari veya profesyonel kullanım için değildir!
- Cihaz kullanılmadığında, aksesuar parçaları takılırken, cihaz temizlenirken veya bir arıza meydana geldiğinde her zaman fişi prizden çıkarın. Önceden cihazı kapatın. Kabloyu değil, fişi çekin.
- Çocukları elektrikli cihazların tehlikelerinden korumak için cihazı onların gözetimsiz kullanmasına izin vermeyin. Bu nedenle cihazı yerleştirirken, çocukların cihaza erişemeyeceği bir yer seçin. Kablonun sarkmadığından emin olun.
- Cihazı ve kablosunu düzenli olarak hasar açısından kontrol edin. Herhangi bir hasar durumunda cihaz kullanılmamalıdır.
- Çocukların cihazla oynamasına izin vermeyin. Çocukların ambalaj malzemesi, özellikle plastik poşetlerle oynamasına izin vermeyin.
- Bu cihaz, 8 yaş ve üzerindeki çocuklar ile fiziksel, duyuşsal veya zihinsel yetenekleri kısıtlı olan ya da yeterli deneyim ve bilgiye sahip olmayan kişiler tarafından, cihazın güvenli bir şekilde kullanımını konusunda gözetim altında bulduklarında veya kullanım talimatları verildiğinde ve olası tehlikeleri anladıklarında kullanılabilir. Temizlik ve kullanıcı bakımı, 8 yaşından küçük çocuklar tarafından gözetimsiz yapılmamalıdır.
- Cihazı kendiniz tamir etmeyin, bir sorun durumunda yetkili bir uzmana danışın.
- Güvenlik nedenleriyle, kırık veya hasarlı bir güç kablosu yalnızca üreticiden, müşteri hizmetleri departmanımızdan veya benzer nitelikli bir kişiden temin edilebilecek eşdeğer bir kablo ile değiştirilmelidir.
- Cihazı ve kablosunu ısıdan, doğrudan güneş ışığından, nemden, keskin kenarlardan ve benzeri durumlardan uzak tutun.
- Cihazı kullanmadığınızda kapatın ve fişini çekin.
- Yalnızca tedarikçi tarafından sağlanan orijinal aksesuarları kullanın.
- Cihazı dışarıda kullanmayın. (Cihaz dış mekân kullanımı için tasarlanmadığı sürece.) Cihazı her zaman sıfır veya sıfırın altındaki

sıcaklıklardan koruyun.

- Cihazı asla suya yakın yerlerde (banyo küveti, lavabo, vb.) kullanmayın. Cihaz yağmur veya neme maruz kalmamalıdır. Cihazı yalnızca elleriniz kuru olduğunda kullanın.
- Cihaz suya düşerse, önce fişi çekin ve ardından suyun içinden çıkarın. Su kaynağına dokunmayın. Cihaz tekrar kullanılmadan önce bir uzman tarafından kontrol edilmelidir. Elektrik çarpma riskini önlemek için cihazı suyla temizlemeyin veya suya daldırmayın.
- Cihazı yalnızca amaçlanan kullanım amacı doğrultusunda kullanın.
- Bu cihaz yalnızca yönetmeliklere uygun şekilde monte edilmiş topraklanmış bir prize bağlıyken çalıştırılmalıdır. Besleme voltajının tip plakasında belirtilen voltajla uyumlu olduğundan emin olun.
- Cihazın kullanım kılavuzunda belirtilen amaçlar dışında kullanılması, hatalı kullanımı veya uzman olmayan kişilerce tamir edilmesi durumunda meydana gelen hasarlar garanti kapsamında değildir.
- Cihazı her zaman düz ve yatay bir yüzeyde kullanın.
- Cihaz yüksekte sert bir zemine düşerse artık kullanılmamalıdır. Görünmeyen hasarlar bile cihazın işlevsel güvenliği üzerinde olumsuz etkilere neden olabilir. Cihaz yalnızca bir uzman tarafından kontrol edildikten sonra kullanılabilir.
- Cihazı veya fişi tutarak taşımayın veya çekmeyin, çünkü bu kablo kopması nedeniyle kısa devre riskine yol açabilir. Güç kablosunu keskin kenarların üzerinden bükmeyin, sıkıştırmayın veya çekmeyin.
- Cihazda bir havalandırma deliği varsa, üzerini kapatmayın. Havalandırma deliklerine sıvı veya toz dökmeyin.
- Cihazın açık bölümlerine parmaklarınızı veya başka cisimleri sokmayın.
- Bu talimatlara uyulmaması veya cihazın hatalı kullanımı sonucu meydana gelen hasarlardan sorumluluk kabul edilmez.
- Yanık riski! Cihaz kullanıldıktan sonra bazı yüzeyler sıcak olabilir, risklerin farkında olun ve sıcak yüzeylere karşı dikkatli olun.
- Yağı/don yağını düzenli olarak değiştirin. Pişirmeden sonra yağda kalabilecek yiyecekleri daima çıkarın.
- Buz içeren dondurulmuş yiyecekler kullanmayın, ıslak sebze veya et kullanmayın, bu tür yiyecekleri kullanırken sıçrayan yağlara dikkat edin.
- Yağ doldururken MAX kapasitesini kontrol edin ve sepeti asla fazla doldurmayın.
- Cihazı temizlemeden önce tamamen soğumasını bekleyin. Kullanımdan sonra sıcak yağa dikkat edin, yağı hala sıcak haldeyken lavaboya dökmeyin. Çevreyi korumak için yağı lavaboya dökmeyin.

FRİTÖZÜNÜZÜ TANIYIN



1. İzleme penceresi
2. Kapak
3. İç kapak
4. Filtre sistemi
5. Gövde
6. Güç kablosu
7. Isıtma ışığı
8. Termostat düğmesi
9. Güç ışığı
10. Sepet kolu
11. Kol düğmesi
12. Açma düğmesi
13. Tencere
14. Sepet

Sepet Kolu: Fritöz kapağı kapalıyken sepeti kaldırıp indirmenizi sağlar (F1).

Kapak Açma Düğmesi: Özel tasarlanmış kapak açma düğmesi, kapağı çok daha kolay ve güvenli bir şekilde açmanıza yardımcı olur. Düğmeye bastığınızda, kızartma makinesinin kapağı otomatik olarak açılır. Böylece kızartma sırasında oluşan buhar dışarı çıkar ve parmakların yanmasını önler (F2).

Kapağın Çıkarılması: Kapağı çıkarmak için kapağı dikey konuma getirin ve yukarı doğru çekin (F3).

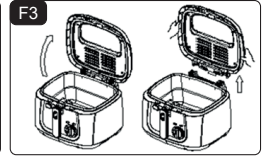
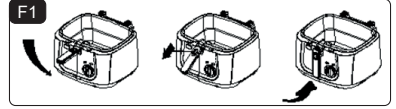
Filtre Sistemi: Kapak, buhar filtre üzerinden geçerken yağ damlacıklarını toplayan sabit bir filtre sistemi ile donatılmıştır.

Gözlem Penceresi: Gözlem penceresinin iç yüzeyine yağ sürerek buharlaşmayı önleyebilir ve pişirme sürecini kontrol edebilirsiniz.

Termostat ve Pilot Lambası: Termostat, 150°C, 170°C ve 190°C olarak işaretlenmiş kademe aralıklarına ayarlanmıştır ve kızartılacak yiyeceğe en uygun sıcaklığı sunar.

Sıcaklık Gösterge Işığı: Sıcaklık artarken otomatik olarak yanar ve ayarlanan sıcaklığa ulaşıldığında söner.

Güç Gösterge Işığı: Cihaz fişe takıldığında otomatik olarak yanar.



REFERANS MENÜ

Bu tabloda verilen kızartma süreleri yalnızca referans amaçlıdır.

YİYECEK TÜRÜ	SICAKLIK (°C)	SÜRE (dakika)
Mantarlar	170°C	3-5
Pane tavuk	190°C	10-14
Bütün karides	170°C	3-5
Balık köftesi	170°C	3-5
Filetolar	170°C	5
Soğanlar	190°C	2-4
Patates kızartması	190°C	8-12
Patates cipsi	190°C	12-18

FRİTÖZ KULLANIMI

- Sapı tutarak sepeti çıkarın.
- Fritöze 2-2,5 litre arasında yağ doldurun. Yağ seviyesi, tencerenin yüzeyinde işaretlenmiş olan MAX ve MIN seviyeleri arasında olmalıdır.

Not: Kızartma işlemi için yalnızca kaliteli bitkisel yağ veya çok amaçlı sıvı yağ kullanın. Tereyağı, margarin, zeytinyağı veya hayvansal yağlar, yüksek sıcaklıklarda çabuk yanmaya başladıkları için önerilmez.

- Gözlem penceresini bir miktar yağ ile hafifçe yağlayın.
- Fişi prize takın ve termostatı istenilen sıcaklığa ayarlayın (referans menüsüne bakınız). Ayarlanan sıcaklığa ulaşıldığında sıcaklık ışığı sönecektir.
- Gıdayı (mümkün olduğunca kuru) önce sepete koyun. Sepeti aşırı doldurmayın. Gıdaların eşit pişmesi için sepete aynı boyutta parçalar koyun. Kızartmadan önce tüm gıdaların kuru olduğundan emin olun.
- Sepeti tekrar fritöze yerleştirin. Sepet ve yiyeceği yağa daldırmak için SEPET'i aşağı doğru hareket ettirin. Sepet yerine oturunca sapı katlayın ve kapağı kapatın. Pişirme yağına su veya ıslak malzeme eklemeyin, çünkü az miktarda su bile yağın sıçramasına neden olur.
- Pişirme işlemi bittikten sonra, sepeti yağdan çıkararak süzülmesini sağlayın. Kapağı açmak için KAPAK AÇMA DÜĞMESİNE basın.

İPUÇLARI

- Sadece metal mutfak gereçleri kullanın ve bunların ısıl olarak yalıtımlı sapları olduğundan emin olun, özellikle sıcak yağda.
- Kızartma yaparken çocuklar yakındaysa özellikle dikkatli olunmalıdır.
- Yiyecek türünü göz önünde bulundurarak, kızartma için uygun sıcaklığı seçin. Genel bir kılavuz olarak, önceden pişirilmiş yiyecekler, çiğ yiyeceklere göre daha yüksek sıcaklıkta ve daha kısa sürede pişirilmelidir.

BAKIM VE TEMİZLİK

- Temizliğe başlamadan önce güç kaynağı kesin ve kapağı açın.
- Yağın tamamen soğumasını bekleyin. Yağ, kullanımdan sonra uzun süre sıcaklığını korur. Hala sıcak olan fritözü taşımaya veya hareket ettirmeye çalışmayın.
- Yağ birkaç kez tekrar kullanılabilir. Fritözü her zaman kullanım için hazır tutarak maksimum verim alabilirsiniz. Bunun yollarından biri soğutulmuş ve süzölmüş yağı, bir sonraki kızartma için fritözün içinde kapağı kapalı bir biçimde saklamaktır.
- Yağ her kullanım sonrası süzölmelidir.
- Yağ boşaltıldıktan sonra, fritöz emici kağıtla, ardından nemli bir bez ve biraz deterjanla silinmeli ve son olarak kuru bir bezle temizlenmelidir. Fritözün iç kısmı düz alüminyum yüzeyle kaplıdır. Zarar vermemek için, aşındırıcı maddeler veya keskin aletler kullanılmamalıdır.
- Dış yüzey, aşındırıcı maddeler veya tel süngerler kullanılmadan nemli bir bezle temizlenebilir.
- Sepet, ılık sabunlu suyla yıkanabilir.

Uygun ürün imhası



- İşbu işaret, mevcut ürünün AB içerisinde diğer evsel atıklarla birlikte imha edilmemesi gerektiğini belirtmektedir.
- Kontrol edilmemiş atık bertarafının çevreye ve insan sağlığına verebileceği muhtemel zararları önlemek adına, ürünü sorumluluk içinde maddi kaynakların sürdürülebilir yeniden kullanımına teşvik adına geri dönüştürün.
- Kullandığınız cihazın iadesi için, lütfen iade ve toplama sistemlerini kullanın veya ürünü satın alındığı bayi ile iletişime geçin. Çevresel güvenli geri dönüşüm için mevcut ürünü sizden alacaklardır.

RENĂINĂI CĂ MANUALUL INFORMATIV A FOST CREAT PENTRU MAI MULTE MODELE ALE ACESTUI DISPOZITIV ESTE POSIBIL CA UNELE CARACTERISTICI MENȚIONATE ÎN MANUAL SĂ NU FIE DISPONIBILE PE DISPOZITIVULUI DVS. ACEASTĂ LIMBĂ A FOST TRADUSĂ CU AJUTORUL INTELIGENȚEI ARTIFICIALE.

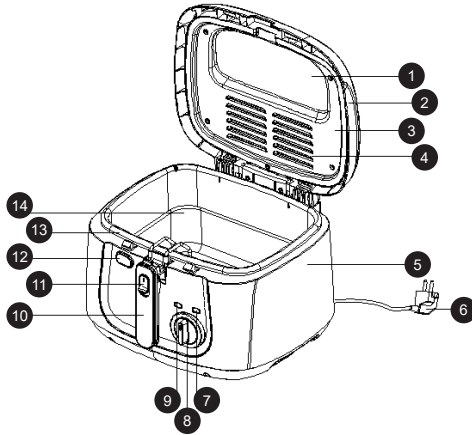
INSTRUCȚIUNI ȘI AVERTISMENTE GENERALE DE SIGURANȚĂ

- Înainte de a utiliza acest dispozitiv, citiți cu atenție manualul de instrucțiuni.
- Asigurați-vă că tensiunea nominală este aceeași cu tensiunea folosită.
- Păstrați instrucțiunile, certificatul de garanție, bonul de vânzare și, dacă este posibil, cartonul cu ambalajul interior!
- Dispozitivul este destinat exclusiv uzului privat și nu uzului comercial sau profesional!
- Întotdeauna scoateți fișa din priză atunci când dispozitivul nu este utilizat, când atașați piese de schimb, curățați dispozitivul sau în cazul unei defecțiuni. Opriti dispozitivul înainte. Trageți de fișă, nu de cablu.
- Pentru a proteja copiii de pericolele aparatelor electrice, nu îi lăsați niciodată nesupravegheați cu dispozitivul. Prin urmare, atunci când alegeți locația pentru dispozitivul dumneavoastră, faceți-o într-un mod care să prevină accesul copiilor la acesta. Asigurați-vă că cablul nu atârână.
- Verificați regulat dispozitivul și cablul pentru eventuale daune. Dacă există orice fel de daune, dispozitivul nu trebuie utilizat.
- Nu permiteți copiilor să se joace cu dispozitivul. Nu lăsați copiii să se joace cu materialele de ambalaj, cum ar fi pungile din plastic.
- Acest aparat poate fi utilizat de copii cu vârsta de 8 ani și peste și de persoane cu dizabilități fizice, senzoriale sau mentale, sau lipsă de experiență și cunoștințe, cu condiția ca aceștia să fie supravegheați sau să li se fi dat instrucțiuni privind utilizarea sigură a aparatului și să înțeleagă posibilele pericole. Curățarea și întreținerea nu trebuie realizate de copii, decât dacă au sub 8 ani și nu sunt supravegheați.
- Nu reparați dispozitivul singuri, ci consultați un specialist autorizat în caz de problemă.
- Din motive de siguranță, un cablu de alimentare spart sau avariat poate fi înlocuit doar cu un cablu echivalent de la producător, departamentul nostru de servicii pentru clienți sau o persoană calificată similar.
- Păstrați dispozitivul și cablul departe de surse de căldură, lumina directă a soarelui, umiditate, colțuri ascuțite și altele.
- Opriti dispozitivul și deconectați-l, atunci când nu îl utilizați.
- Folosiți doar accesoriile originale furnizate de distribuitor.
- Nu utilizați dispozitivul în aer liber (decât dacă dispozitivul este destinat pentru utilizare în aer liber). Protejați-l întotdeauna de temperaturi sub 0 grade.
- Nu utilizați niciodată dispozitivul în apropierea apei (cadă, chiuvetă, etc.). Aparatul nu trebuie expus la ploaie sau umiditate. Folosiți

dispozitivul doar când mâinile sunt uscate.

- Dacă dispozitivul cade în apă, deconectați-l înainte de a-l scoate din apă. Nu atingeți sursa de apă. Dispozitivul trebuie verificat de un specialist înainte de a fi utilizat din nou. Pentru a evita riscul de electrocutare, nu curățați dispozitivul cu apă și nu îl scufundați în apă.
- Utilizați dispozitivul doar în scopul pentru care a fost destinat.
- Acest dispozitiv trebuie operat doar când este conectat la o priză cu pământ, instalată conform reglementărilor. Asigurați-vă că tensiunea de alimentare corespunde tensiunii menționate pe placa de tip.
- Daunele care apar atunci când dispozitivul este utilizat în scopuri altele decât cele menționate în instrucțiuni sau este utilizat incorect ori nu este reparat de experți nu sunt acoperite de garanție.
- Utilizați întotdeauna dispozitivul pe o suprafață plată și orizontală.
- Dispozitivul nu trebuie utilizat după ce a căzut pe o suprafață dură de la înălțime. Chiar și daunele invizibile pot afecta siguranța funcțională a dispozitivului. Dispozitivul poate fi utilizat doar după o verificare profesională.
- Nu transportați sau trageți dispozitivul ținând de fișa de alimentare, deoarece există riscul unui scurtcircuit datorită ruperii cablului. Nu îndoiți, stoarceți sau trageți cablul de alimentare pe colțuri ascuțite.
- Dacă există o fereastră de ventilație, nu o acoperiți. Nu turnați lichide sau pulberi în fantele de ventilație.
- Nu introduceți degete sau alte obiecte în părțile deschise ale dispozitivului.
- Nu se acceptă răspunderea pentru daunele cauzate de utilizarea necorespunzătoare sau nerespectarea acestor instrucțiuni.
- Risc de arsuri! După utilizarea aparatului, unele suprafețe pot fi fierbinți, fiți atenți la riscuri și aveți grijă de suprafețele fierbinți.
- Schimbați regulat uleiul/grăsimea. Întotdeauna îndepărtați orice alimente care pot rămâne în ulei/grăsime după gătire.
- Nu utilizați alimente congelate care conțin gheață, nu folosiți legume sau carne umedă, fiți atenți la stropirea uleiului în cazul utilizării unor astfel de alimente.
- Atunci când adăugați ulei, verificați capacitatea maximă și nu umpleți niciodată coșul peste limita maximă.
- Înainte de a curăța aparatul, așteptați să se răcească complet înainte de a-l curăța. Fiți atenți la uleiul fierbinte după utilizare, nu-l turnați în scurgerea chiuvetei atunci când uleiul este încă fierbinte. Nu turnați uleiul în scurgerea chiuvetei pentru a proteja mediul.

CUNOAȘTEREA FRITUREI



1. Fereastra de vizualizare
2. Capacul
3. Acoperire interioară
4. Sistem de filtrare
5. Carcasă
6. Cablu de alimentare
7. Lumina de încălzire
8. Butonul termostatului
9. Lumina de alimentare
10. Mănerul coșului
11. Butonul mânerului
12. Butonul de deschidere
13. Oala
14. Coșul

Mănerul coșului: "Mănerul coșului" vă permite să ridicați/coborâți coșul atunci când capacul friturei este închis (F1).

Butonul de deschidere: Butonul de deschidere special conceput vă ajută să deschideți capacul mult mai ușor și mai sigur. Apăsând butonul și capacul friturei se va deschide automat. Astfel, aburul va scăpa din fritură pentru a evita arderea degetelor (F2).

Îndepărtarea capacului: Pentru a îndepărta capacul, ridicați-l într-o poziție verticală și trageți-l în sus (F3).

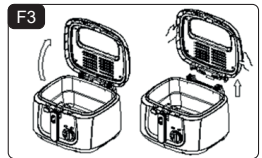
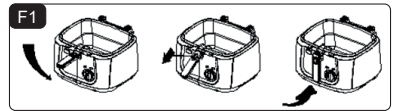
Sistem de filtrare: Capacul este echipat cu un sistem de filtrare permanent, care colectează picăturile de ulei din aburul care trece prin filtru.

Fereastra de vizualizare: Ungeți partea interioară a ferestrei de vizualizare cu ulei pentru a preveni formarea condensului și pentru a verifica procesul de gătit.

Termostatul și lumina de control: Termostatul este calibrat în trepte marcate la 150°C, 170°C și 190°C, care vă oferă cea mai bună temperatură pentru a se potrivi cu alimentele care trebuie prăjite.

Indicator de temperatură: Se va aprinde automat în timp ce temperatura crește și se va stinge când se atinge temperatura setată.

Indicator de alimentare: Se va aprinde automat când aparatul este conectat.



MENIU DE REFERINȚĂ

Timpul de prăjire indicat în acest tabel este doar pentru referință.

TIP DE ALIMENT	TEMPERATURĂ (°C)	TIMPI (minute)
Ciuperci	170°C	3-5
Pui pane	190°C	10-14
Creveți întregi	170°C	3-5
Chifteluțe de pește	170°C	3-5
Fileuri	170°C	5
Ceapă	190°C	2-4
Cartofi prăjiți	190°C	8-12
Chipsuri de cartofi	190°C	12-18

UTILIZAREA FRITUREI

- Scoateți coșul cu mânerul din suport.
- Turnați între 2-2,5 litri de ulei în fritură. Nivelul uleiului trebuie să fie între nivelurile MAX și MIN marcate pe suprafața oalei.

Notă: Utilizați doar ulei vegetal de bună calitate sau grăsime multifuncțională pentru prăjit. Untul, margarina, uleiul de măsline sau grăsimile animale nu sunt recomandate din cauza punctelor lor de fum redus.

- Ungeți fereastra de vizualizare cu puțin ulei.
- Conectați aparatul la priză și setați termostatul la temperatura dorită (vedeți meniul de referință). Indicatorul de temperatură se va stinge când se atinge temperatura setată.
- Adăugați alimentele (cât mai uscate posibil) în coș. Nu supraîncărcați coșul. Puneți alimente de dimensiuni uniforme în coș, astfel încât să se gătească uniform. Asigurați-vă că uscați toate alimentele înainte de a prăji.
- Puneți coșul înapoi în fritură. Scoateți mânerul și închideți capacul. Rotiți butonul COȘULUI în jos pentru a scufunda coșul și alimentele în ulei. Nu adăugați apă sau lucruri umede în uleiul de gătit, chiar și cantități mici de apă vor face ca uleiul să stropască.
- După gătit, ridicați coșul din ulei pentru a se scurge. Apăsăți butonul de eliberare a capacului pentru a deschide capacul.

SUGESTII

- Utilizați doar ustensile de bucătărie metalice cu mânere izolate în ulei fierbinte.
- La prăjit, trebuie acordată atenție, în special atunci când copiii sunt în apropiere.
- Selectați temperatura de prăjire în funcție de tipul de aliment. Ca regulă generală, alimentele care au fost pre-gătite într-un fel necesită o temperatură mai mare și un timp de gătit mai scurt decât cele crude.

ÎNȚREȚINERE ȘI CURĂȚARE

- Înainte de a începe procesul de curățare, deconectați alimentarea și deschideți capacul.
- Lăsați uleiul să se răcească complet. Uleiul sau grăsimea își menține temperatura mult timp după utilizare. Nu încercați să mutați sau să transportați fritura cât timp este încă fierbinte.
- Uleiul poate fi reutilizat de mai multe ori. Folosiți-vă fritura la maxim, având-o mereu gata de utilizare. O modalitate de a face acest lucru este să păstrați uleiurile răcite și filtrate gata pentru următoarea sesiune de prăjit, cu capacul acționând ca un capac de protecție împotriva prafului.
- Uleiul trebuie filtrat după fiecare utilizare.
- După golirea uleiului, fritura trebuie ștearsă cu hârtie absorbantă, apoi curățată cu o cârpă umedă și puțin detergent și, în final, ștearsă cu o cârpă uscată. Interiorul friturei are o suprafață de aluminiu netedă. Pentru a evita deteriorările, nu trebuie utilizate abrazivi sau obiecte ascuțite.
- Exteriorul poate fi curățat cu o cârpă umedă, nu utilizați abrazivi sau bureți de curățare.
- Coșul poate fi spălat în apă caldă cu săpun.

Importator:

- S.C. Zilanrom Trading S.r.l.
- Sos. București-Urziceni nr 64B, Afumati, Jud ilfov (office@zilan.ro)
- S.C. Scule si Unele Design S.r.l.
- Strada 3, nr 11A, Afumati, jud ilfov (office@zilanofficial.ro)

Eliminarea corectă a acestui produs



- Această marcă indică faptul că acest produs nu trebuie eliminat împreună cu alte deșeuri menajere în întreaga UE.
- Pentru a preveni posibilele daune aduse mediului înconjurător sau sănătății umane prin eliminarea necontrolată a deșeurilor, reciclați-l responsabil pentru a promova reutilizarea durabilă a resurselor materiale.
- Pentru a returna dispozitivul utilizat, vă rugăm să utilizați sistemele de returnare și colectare sau să contactați comerciantul de la care ați achiziționat produsul. Aceștia pot prelua acest produs pentru reciclarea sigură a mediului înconjurător.

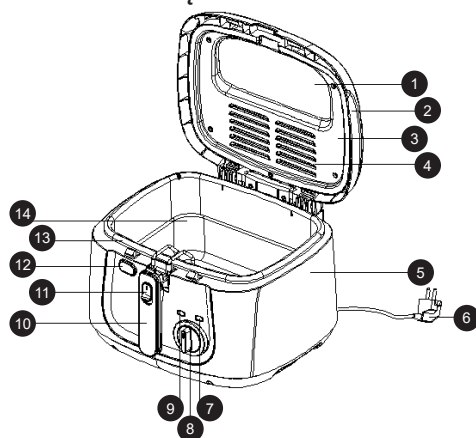
NALEŻY PAMIĘTAĆ, ŻE INSTRUKCJA URZĄDZENIA MOŻE BYĆ UTWORZONA I ZAWIERAĆ WIĘCEJ INFORMACJI DOTYCZĄCYCH NIE TYLKO TEGO O MODELU. TWOJE URZĄDZENIE MOŻE NIE ZAWIERAĆ FUNKCJI WYMIENIONYCH W INSTRUKCJI URZĄDZENIA. TEN JĘZYK ZOSTAŁ PRZETŁUMACZONY ZA POMOCĄ SZTUCZNEJ INTELIGENCJI.

INSTRUKCJE OGÓLNE DOTYCZĄCE BEZPIECZEŃSTWA I OSTRZEŻENIA

- Zanim użyjesz tego urządzenia, dokładnie przeczytaj instrukcję obsługi.
- Upewnij się, że napięcie znamionowe jest zgodne z napięciem, które używasz.
- Zachowaj instrukcję obsługi, certyfikat gwarancji, paragon, a jeśli to możliwe, także karton z wewnętrznym opakowaniem!
- Urządzenie jest przeznaczone wyłącznie do użytku prywatnego, a nie do użytku komercyjnego ani profesjonalnego!
- Zawsze wyjmuj wtyczkę z gniazdka, gdy urządzenie nie jest w użyciu, przy podłączaniu akcesoriów, czyszczeniu urządzenia lub w przypadku wystąpienia zakłóceń. Zanim to zrobisz, wyłącz urządzenie. Wyciągaj wtyczkę, a nie kabel.
- Aby chronić dzieci przed niebezpieczeństwami związanymi z urządzeniami elektrycznymi, nigdy nie zostawiaj ich bez nadzoru z urządzeniem. Dlatego wybierając miejsce na urządzenie, zrób to w taki sposób, aby dzieci nie miały do niego dostępu. Upewnij się, że kabel nie wisi.
- Regularnie sprawdzaj urządzenie i kabel pod kątem uszkodzeń. W przypadku jakiegokolwiek usterki urządzenie nie powinno być używane.
- Nie pozwalaj dzieciom bawić się urządzeniem. Nie pozwalaj dzieciom bawić się materiałem opakowaniowym, takim jak plastikowe torby.
- To urządzenie może być używane przez dzieci powyżej 8. roku życia oraz osoby z fizycznymi, sensorycznymi lub umysłowymi niepełnosprawnościami, bądź brak doświadczenia i wiedzy, pod warunkiem, że będą one nadzorowane lub otrzymały instrukcje dotyczące bezpiecznego użytkowania urządzenia oraz rozumieją możliwe zagrożenia. Czyszczenie i konserwację urządzenia powinny wykonywać dzieci tylko pod nadzorem, jeśli mają mniej niż 8 lat.
- Nie naprawiaj urządzenia samodzielnie, w przypadku problemu skonsultuj się z autoryzowanym serwisem.
- Z powodów bezpieczeństwa uszkodzoną lub zniszczoną przewód zasilający może wymienić tylko producent, nasz dział obsługi klienta lub osoba posiadająca odpowiednie kwalifikacje.
- Trzymaj urządzenie i kabel z dala od ciepła, bezpośredniego światła słonecznego, wilgoci, ostrych krawędzi itp.
- Wyłącz urządzenie i odłącz je od prądu, gdy nie jest używane.
- Używaj tylko oryginalnych akcesoriów dostarczonych przez producenta.
- Nie używaj urządzenia na zewnątrz (chyba że urządzenie jest przeznaczone do użytku na zewnątrz). Zawsze chroń przed temperaturami zerowymi lub poniżej zera.

- Nigdy nie używaj urządzenia w pobliżu wody (wanna, zlew itp.). Urządzenie nie powinno być narażone na deszcz ani wilgoć. Używaj urządzenia tylko wtedy, gdy ręce są suche.
- Jeśli urządzenie wpadnie do wody, odłącz je od zasilania przed wyjęciem z wody. Nie dotykaj wody. Urządzenie musi zostać sprawdzone przez specjalistę przed ponownym użyciem. Aby uniknąć ryzyka porażenia prądem, nie czyść urządzenia wodą ani nie zanurzaj go w wodzie.
- Używaj urządzenia tylko do zamierzonego celu.
- Urządzenie musi być podłączone do uziemionego gniazdka zainstalowanego zgodnie z przepisami. Upewnij się, że napięcie zasilania odpowiada napięciu podanemu na tabliczce znamionowej.
- Zniszczenia, które wystąpią, gdy urządzenie jest używane do celów innych niż określone w instrukcji lub używane nieprawidłowo, lub gdy nie jest naprawiane przez specjalistów, nie są objęte gwarancją.
- Zawsze używaj urządzenia na płaskiej i poziomej powierzchni.
- Urządzenie nie powinno być używane po upadku na twardą powierzchnię z wysokości. Nawet niewidoczne uszkodzenia mogą wpłynąć na bezpieczeństwo funkcjonowania urządzenia. Urządzenie może być używane dopiero po sprawdzeniu przez specjalistę.
- Nigdy nie przenoś ani nie ciągnij urządzenia trzymając za wtyczkę, ponieważ może dojść do zwarcia wskutek uszkodzenia kabla. Nie zginaj, nie ściskaj ani nie ciągnij kabla przez ostre krawędzie.
- Jeśli urządzenie ma otwory wentylacyjne, nie zakrywaj ich. Nie wlewaj żadnej cieczy ani proszku do otworów wentylacyjnych.
- Nie wkładaj palców ani innych przedmiotów do otwartych części urządzenia.
- Producent nie ponosi odpowiedzialności za szkody spowodowane niewłaściwym użytkowaniem lub niezastosowaniem się do tych instrukcji.
- Ryzyko poparzenia! Po użyciu urządzenia niektóre powierzchnie mogą być gorące, bądź świadomy ryzyka i zachowaj ostrożność w pobliżu gorących powierzchni.
- Zmieniaj olej/tłuszcz regularnie. Zawsze usuwaj resztki jedzenia, które mogą pozostać w oleju/tłuszczu po gotowaniu.
- Nie używaj zamrożonego jedzenia zawierającego lód, nigdy nie używaj mokrych warzyw ani mięsa. Używając takich produktów bądź ostrożny, ponieważ olej może przyskać.
- Przy napełnianiu olejem sprawdź maksymalną pojemność i nigdy nie przepełniaj koszyka.
- Przed czyszczeniem urządzenia poczekaj, aż frytkownica całkowicie ostygnie. Pamiętaj o gorącym oleju po użyciu, nigdy nie wylewaj go do odpływu, dopóki olej nie ostygnie. Nie wylewaj oleju do odpływu, aby chronić środowisko.

POZNAJ FRYTKOWNICĘ



1. Okno podglądowe
2. Pokrywa
3. Pokrywa wewnętrzna
4. System filtracji
5. Obudowa
6. Przewód zasilający
7. Lampa grzewcza
8. Pokrętło termostatu
9. Lampa zasilania
10. Uchwyt kosza
11. Przycisk uchwyty
12. Przycisk otwierania
13. Garnek
14. Kosz

Uchwyt kosza: "Uchwyt kosza" pozwala na podnoszenie/opuszczanie kosza, gdy pokrywa frytkownicy jest zamknięta (F1).

Przycisk otwierania: Specjalnie zaprojektowany przycisk otwierania ułatwia otwieranie pokrywy w bardziej bezpieczny sposób. Naciśnij przycisk, a pokrywa frytkownicy otworzy się automatycznie. W ten sposób para wodna wydostanie się z frytkownicy, aby uniknąć poparzenia palców (F2).

Usuwanie pokrywy: Aby usunąć pokrywę, podnieś ją do pozycji pionowej i pociągnij do góry (F3).

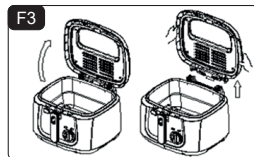
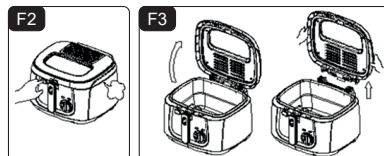
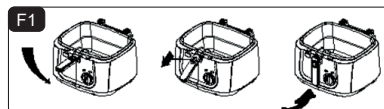
System filtracji: Pokrywa jest wyposażona w stały system filtracji, który zbiera krople oleju z pary wodnej przechodzącej przez filtr.

Okno podglądowe: Nasmaruj wewnętrzną stronę okna podglądowego olejem, aby zapobiec kondensacji i umożliwić kontrolę procesu gotowania.

Termostat i lampka kontrolna: Termostat jest skalibrowany w krokach oznaczonych jako 150°C, 170°C i 190°C, co zapewnia najlepszą temperaturę dostosowaną do smażonych potraw.

Wskaźnik temperatury: Zapala się automatycznie, gdy temperatura rośnie, i gaśnie, gdy zostanie osiągnięta ustawiona temperatura.

Lampa zasilania: Zapala się automatycznie, gdy urządzenie jest podłączone.



REFERENCYJNE MENU

Czas smażenia podany w tej tabeli jest tylko orientacyjny.

RODZAJ JEDZENIA	TEMPERATURA (°C)	CZAS (minuty)
Grzyby	170°C	3-5
Panierowane kawałki kurczaka	190°C	10-14
Całe krewetki	170°C	3-5
Kotleciki rybne	170°C	3-5
Filety	170°C	5
Cebula	190°C	2-4
Frytki	190°C	8-12
Chipsy ziemniaczane	190°C	12-18

UŻYTKOWANIE FRYTKOWNICY

- Wymij kosz z uchwytem z uchwytem.
- Wlej 2-2,5 litra oleju do frytkownicy. Poziom oleju musi znajdować się między poziomami MAX i MIN oznaczonymi na powierzchni garnka.

Uwaga: Używaj tylko wysokiej jakości oleju roślinnego lub tłuszczu uniwersalnego do głębokiego smażenia. Masło, margaryna, oliwa z oliwek lub tłuszcze zwierzęce nie są zalecane ze względu na ich niższe temperatury dymienia.

- Nasmaruj okno podglądowe odrobiną oleju.
- Podłącz urządzenie do prądu i ustaw termostat na wymaganą temperaturę (zobacz menu referencyjne). Lampka temperatury zgaśnie, gdy zostanie osiągnięta ustawiona temperatura.
- Dodaj jedzenie (tak suche jak to możliwe) do kosza. Nie przeladuj kosza. Umieść jedzenie o jednakowej wielkości w koszu, aby równomiernie się smażyło. Upewnij się, że wszystkie jedzenie jest suche przed smażeniem.
- Włóż kosz z powrotem do frytkownicy. Usuń uchwyt i zamknij pokrywę. Obróć pokrętko KOSZA w dół, aby zanurzyć kosz i jedzenie w oleju. Nie dodawaj wody ani wilgotnych rzeczy do oleju do gotowania, nawet małe ilości wody spowodują rozpryskiwanie oleju.
- Po gotowaniu podnieś kosz z oleju, aby odciek. Naciśnij przycisk ZWOLNIENIA POKRYWY, aby otworzyć pokrywę.

WSKAZÓWKI

- Używaj tylko metalowych przyborów kuchennych z izolowanymi uchwytami w gorącym oleju.
- Podczas smażenia należy zachować ostrożność, szczególnie gdy w pobliżu znajdują się dzieci.
- Wybierz temperaturę smażenia w zależności od rodzaju jedzenia. Jako ogólna zasada, jedzenie, które zostało w jakiś sposób wstępnie ugotowane, wymaga wyższej temperatury i krótszego czasu gotowania niż surowe jedzenie.

KONSERWACJA I CZYSZCZENIE

- Przed rozpoczęciem procesu czyszczenia odłącz zasilanie i otwórz pokrywę.
- Całkowicie ostudź olej. Olej lub tłuszcz utrzymuje swoją temperaturę przez długi czas po użyciu. Nie próbuj przenosić ani nosić frytkownicy, gdy jest jeszcze gorąca.
- Olej może być używany wielokrotnie. Wykorzystaj frytkownicę w pełni, trzymając ją zawsze gotową do użycia. Jednym ze sposobów na to jest przechowywanie schłodzonych i przefiltrowanych olejów gotowych na następną sesję smażenia, z pokrywką jako ochroną przed kurzem.
- Olej należy filtrować po każdym użyciu.
- Po spuszczeniu oleju frytkownicę należy wytrzeć papierem absorbującym, następnie wilgotną szmatką z odrobiną detergentu i na końcu wytrzeć suchą szmatką. Wnętrze frytkownicy ma gładką powierzchnię aluminiową. Aby uniknąć uszkodzeń, nie należy używać ściernych ani ostrych przedmiotów.
- Zewnętrzna część można czyścić wilgotną szmatką, nie używać środków ściernych ani gąbek czyszczących.
- Kosz można umyć w cieplej wodzie z mydłem.

Importer: Zilan Polska Sp. z o.o., ul. gen. R. Kuklińskiego
 zilanpolska@zilan.com.tr
 SERWIS: IBE Technologies Sp. z o.o., ul. gen. R. Kuklińskiego
 14, 08-110 Siedlce

Prawidłowe utylizowanie tego produktu



- To oznaczenie wskazuje, że ten produkt nie powinien być usuwany wraz z innymi odpadami domowymi w całej UE.
- Aby zapobiec możliwym szkodom dla środowiska lub zdrowia ludzkiego wynikającym z niekontrolowanego usuwania odpadów, należy odpowiedzialnie je przetwarzać, aby promować zrównoważone ponowne wykorzystanie zasobów materialnych.
- Aby zwrócić zużyte urządzenie, skorzystaj z systemów zwrotu i zbiórki lub skontaktuj się ze sprzedawcą, u którego zakupiono produkt. Mogą oni przyjąć ten produkt do recyklingu w sposób bezpieczny dla środowiska.

MOLIMO DA IMATE U VIDU DA PRIRUČNIK UREDAJA MOŽE BITI IZRADEN ZA NA INFORMACIJE O VIŠE OD JEDNOG MODELA.
VAŠ UREDAJ, MOŽDA NE SADRŽI ZNAČAJKE OPISANE U PRIRUČNIKU.
OVAJ JEZIK JE PREVEDEN UZ POMOĆ UMJETNE INTELIGENCIJE.

OPĆE SIGURNOSNE UPUTE I UPOZORENJA

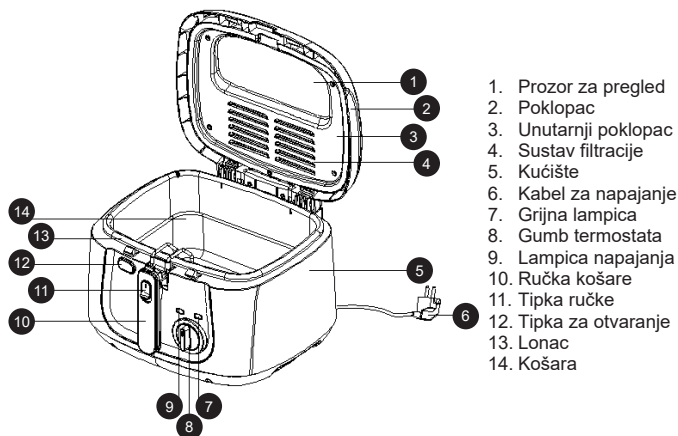
- Prije korištenja ovog uređaja, pažljivo pročitajte upute za uporabu.
- Pobrinite se da nazivni napon bude isti kao napon koji koristite.
- Čuvajte upute, jamstveni certifikat, račun o kupnji, a ako je moguće, i kutiju s unutarnjim pakiranjem!
- Uređaj je namijenjen isključivo za privatnu upotrebu, a ne za komercijalnu ili profesionalnu upotrebu!
- Uvijek izvucite utikač iz utičnice kada uređaj nije u uporabi, prilikom pričvršćivanja dodataka, čišćenja uređaja ili kad dođe do smetnji. Prvo isključite uređaj. Povucite za utikač, a ne za kabel.
- Da biste zaštitili djecu od opasnosti električnih uređaja, nikada ih ne ostavljajte bez nadzora s uređajem. Prilikom odabira mjesta za uređaj, postavite ga tako da djeca nemaju pristup uređaju. Pazite da kabel ne visi.
- Redovito provjeravajte uređaj i kabel na oštećenja. Ako postoji bilo kakvo oštećenje, uređaj se ne smije koristiti.
- Ne dopuštajte djeci da se igraju s uređajem. Ne dopustite djeci da se igraju s pakirnim materijalom poput plastičnih vrećica.
- Ovaj uređaj mogu koristiti djeca starija od 8 godina i osobe s fizičkim, osjetilnim ili mentalnim invaliditetom, ili osobe koje nemaju iskustva i znanja, pod uvjetom da su pod nadzorom ili su dobile upute o sigurnoj uporabi uređaja i razumiju moguće opasnosti. Čišćenje i održavanje uređaja ne smiju obavljati djeca, osim ako nisu mlađa od 8 godina i bez nadzora.
- Ne popravljajte uređaj sami, već se obratite ovlaštenom stručnjaku u slučaju problema.
- Zbog sigurnosti, oštećeni ili pokvareni kabel za napajanje smije zamijeniti samo ekvivalentni kabel proizvođača, naš odjel za korisničku podršku ili slična kvalificirana osoba.
- Držite uređaj i kabel dalje od topline, izravne sunčeve svjetlosti, vlage, oštih rubova i sl.
- Isključite uređaj i izvucite utikač kada ga ne koristite.
- Upotrebljavajte samo originalne dodatke koje je osigurao dobavljač.
- Ne koristite uređaj na otvorenom. (Osim ako uređaj nije dizajniran za upotrebu na otvorenom.) Uvijek ga štitite od niskih ili negativnih temperatura.
- Nikada ne koristite uređaj blizu vode (kadašanj, sudoper, itd.). Uređaj

CRO-BIH

ne smije biti izložen kiši ili vlazi. Koristite uređaj samo kada su vam ruke suhe.

- Ako uređaj padne u vodu, izvadite ga iz vode i isključite ga iz napajanja. Ne dodirujte izvor vode. Uređaj mora biti pregledan od strane stručnjaka prije ponovne uporabe. Kako biste izbjegli opasnost od električnog udara, nemojte čistiti uređaj vodom niti ga uranjati u vodu.
- Upotrebljavajte uređaj samo za namijenjenu svrhu.
- Ovaj uređaj smije se koristiti samo kada je spojen na uzemljenu utičnicu koja je instalirana u skladu s propisima. Provjerite da napon napajanja odgovara naponu navedenom na pločici uređaja.
- Štete koje nastanu kada se uređaj koristi u svrhe koje nisu navedene u uputama ili se koristi nepravilno, ili nije popravljen od strane stručnjaka, nisu pokrivena jamstvom.
- Uvijek koristite uređaj na ravnoj i horizontalnoj površini.
- Uređaj ne smije biti korišten nakon pada na tvrdu površinu s visine. Čak i nevidljiva oštećenja mogu negativno utjecati na funkcionalnu sigurnost uređaja. Uređaj se može koristiti tek nakon što ga pregleda stručnjak.
- Nikada ne nosite uređaj niti ga vučete držeći za naponski utikač jer postoji rizik od kratkog spoja uslijed pucanja kabela. Nemojte savijati, stiskati niti vući naponski kabel preko oštih rubova.
- Ako postoje ventilacijski otvori, nemojte ih prekriti. Nemojte ulijevati tekućinu ili prah u ventilacijske otvore.
- Ne umetnite prste niti druge predmete u otvorene dijelove uređaja.
- Ne prihvaćamo odgovornost za štetu nastalu uslijed nepravilne uporabe ili nepoštivanja ovih uputa.
- Rizik od opekline! Nakon uporabe uređaja neki dijelovi mogu biti vrući, budite svjesni rizika i budite oprezni s vrućim površinama.
- Redovito mijenjajte ulje/mast. Uvijek uklonite bilo koju hranu koja može ostati u ulju/masti nakon kuhanja.
- Ne koristite zamrznutu hranu koja sadrži led, nikada ne koristite mokro povrće ili meso, budite oprezni sa prskanjem ulja prilikom korištenja takve hrane.
- Pri ulijevanju ulja provjerite maksimalni kapacitet i nikada ne prepunite košaru.
- Prije čišćenja uređaja, pričekajte da se friteza potpuno ohladi. Budite oprezni s vrućim uljem nakon uporabe, nikada ga ne ulijevajte u odvod sudopera dok je još vruće. Ne ulijevajte ulje u odvod kako biste zaštitili okoliš.

UPOZNAJTE FRITEZU



Ručka košare: "Ručka košare" omogućuje podizanje/spuštanje košare kada je poklopac friteze zatvoren (F1).-

Tipka za otvaranje: Posebno dizajnirana tipka za otvaranje pomaže vam otvoriti poklopac mnogo lakše i sigurnije. Pritisnite tipku, a poklopac friteze će se automatski otvoriti. Tako će para izaći iz friteze, izbjegavajući opekline prstiju (F2).

Uklanjanje poklopca: Da biste uklonili poklopac, podignite ga u okomiti položaj i povucite prema gore (F3).

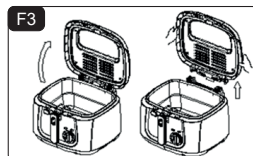
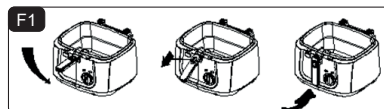
Sustav filtracije: Poklopac je opremljen stalnim sustavom filtracije koji skuplja kapljice ulja iz pare dok prolazi kroz filter.

Prozor za pregled: Namažite unutarnju stranu prozora za pregled uljem kako biste spriječili kondenzaciju i omogućili provjeru procesa kuhanja.

Termostat i kontrolna lampica: Termostat je kalibriran u koracima označenim s 150°C, 170°C i 190°C, što vam nudi najbolju temperaturu koja odgovara hrani koju pržite.

Lampica napajanja: Automatski će se upaliti dok temperatura raste i ugasi kada se postigne postavljena temperatura.

Lampica napajanja: Automatski će se upaliti kada je uređaj priključen.



REFERENTNI IZBORNIK

Vrijeme prženja navedeno u ovoj tablici je samo za referencu.

VRSTA HRANE	TEMPERATURA (°C)	VRIJEME (minute)
Gljive	170°C	3-5
Pileći pohani komadići	190°C	10-14
Cijele kozice	170°C	3-5
Ribljih polpeta	170°C	3-5
Fileti	170°C	5
Luk	190°C	2-4
Pomfrit	190°C	8-12
Čips od krumpira	190°C	12-18

KORIŠTENJE FRITIZE

- Izvadite košaru s ručkom iz nosača.
- Ulijte između 2-2,5 litara ulja u fritezu. Razina ulja mora biti između MAX i MIN oznaka označenih na površini lonca.

Napomena: Koristite samo visokokvalitetno biljno ulje ili univerzalnu mast za prženje. Maslac, margarin, maslinovo ulje ili životinjske masti se ne preporučuju zbog njihovih nižih točaka dimljenja.

- Namažite prozor za pregled s malo ulja.
- Priključite uređaj u struju i postavite termostat na željenu temperaturu (vidi referentni izbornik). Lampica temperature će se ugасiti kada se postigne postavljena temperatura.
- Dodajte hranu (što je moguće sušu) u košaru. Nemojte pretpavati košaru. Stavite hranu jednake veličine u košaru kako bi se ravnomjerno pržila. Pazite da sva hrana bude suha prije prženja.
- Vratite košaru u fritezu. Uklonite ručku i zatvorite poklopac. Okrenite gumb KOŠARE prema dolje kako bi košara i hrana bile uronjene u ulje. Nemojte dodavati vodu ili mokre stvari u ulje za kuhanje, čak i male količine vode će uzrokovati prskanje ulja.
- Nakon kuhanja podignite košaru iz ulja da se ocijedi. Pritisnite TIPKU ZA OTVARANJE POKLOPCA da otvorite poklopac.

SAVJETI

- Koristite samo metalne kuhinjske pribore s izoliranim ručkama u vrućem ulju.
- Prilikom prženja treba biti oprezan, posebno kada su djeca u blizini.
- Odaberite temperaturu prženja u skladu s vrstom hrane. Općenito, hrana koja je na neki način prethodno kuhana zahtijeva višu temperaturu i manje vremena kuhanja od sirove hrane.

ODRŽAVANJE I ČIŠĆENJE

- Prije nego započnete proces čišćenja, isključite napajanje i otvorite poklopac.
- Potpuno ohladite ulje. Ulje ili mast zadržavaju svoju temperaturu dugo nakon upotrebe. Ne pokušavajte premjestiti ili nositi fritezu dok je još vruća.
- Ulje se može ponovno koristiti nekoliko puta. Maksimalno iskoristite svoju fritezu tako da je uvijek spremna za upotrebu. Jedan od načina za to je čuvanje ohlađenih i filtriranih ulja spremnih za sljedeću sesiju prženja, s poklopcem koji djeluje kao zaštita od prašine.
- Ulje treba filtrirati nakon svake upotrebe.
- Nakon ispuštanja ulja, fritezu treba obrisati upijajućim papirom, zatim vlažnom krpom s malo deterdženta i na kraju obrisati suhom krpom. Unutrašnjost friteze ima glatku aluminijsku površinu. Kako biste izbjegli oštećenja, nemojte koristiti abrazivne materijale ili oštre predmete.
- Vanjski dio može se očistiti vlažnom krpom, nemojte koristiti abrazive ili spužve za ribanje.
- Košara se može prati u toploj sapunici.

Uvoznik za HR: • ZED d.o.o. Industrijska cesta 5, 10360 Sesvete-HR Tel: +385 01 2006 148

Uvoznik za BIH: • Digitalis d.o.o. M.Spahe 2A/30, 72290 Novi Travnik-BiH Tel: +387 61 095 095

Pravilno odlaganje ovog proizvoda



- Ovaj znak označava da se ovaj proizvod ne smije odlagati s drugim kućanskim otpadom u cijeloj EU.
- Kako biste spriječili moguću štetu okolišu ili ljudskom zdravlju od nekontroliranog odlaganja otpada, odložite ga odgovorno kako biste promicali održivo ponovno korištenje materijalnih resursa.
- Za povrat vašeg korištenog uređaja koristite sustave za povrat i prikupljanje ili se obratite trgovcu kod kojeg je proizvod kupljen. Oni mogu preuzeti ovaj proizvod za ekološki sigurno recikliranje.

VEUILLEZ PRENDRE EN CONSIDERATION QUE LE MANUEL UTILISATEUR DE L'APPAREIL PEUT ÊTRE PRÉPARÉ POUR PLUS QU'UN MODÈLE. IL SE PEUT QUE VOTRE APPAREIL NE POSSEDE PAS LES CARACTÉRISTIQUES QUI SONT CITÉES DANS LE MANUEL UTILISATEUR. CETTE LANGUE A ÉTÉ TRADUITE AVEC L'AIDE DE L'INTELLIGENCE ARTIFICIELLE.

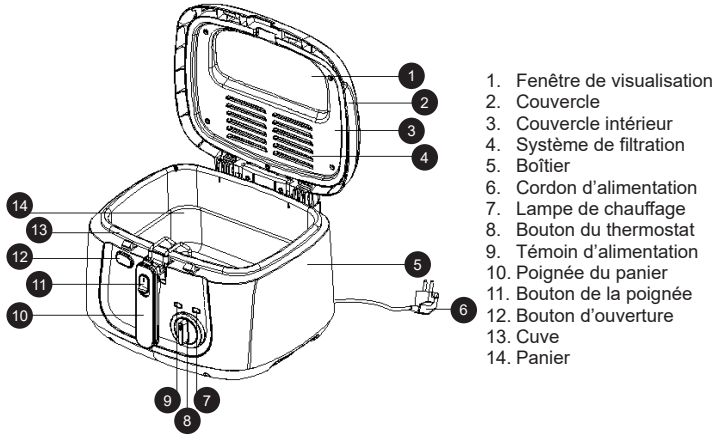
INSTRUCTIONS DE SÉCURITÉ GÉNÉRALES & AVERTISSEMENTS

- Avant d'utiliser cet appareil, veuillez lire attentivement le manuel d'instructions.
- Veuillez vous assurer que la tension nominale correspond à la tension utilisée.
- Veuillez conserver les instructions, le certificat de garantie, le reçu de vente et, si possible, le carton avec l'emballage intérieur !
- L'appareil est destiné exclusivement à un usage domestique et non à un usage commercial ou professionnel !
- Débranchez toujours la prise de la prise électrique lorsque l'appareil n'est pas utilisé, lors de l'installation des accessoires, du nettoyage de l'appareil ou en cas de dysfonctionnement. Éteignez d'abord l'appareil. Tirez sur la fiche, pas sur le câble.
- Pour protéger les enfants des dangers liés aux appareils électriques, ne les laissez jamais sans surveillance avec l'appareil. Par conséquent, choisissez un emplacement pour votre appareil de manière à ce que les enfants n'y aient pas accès. Veillez à ce que le câble ne pende pas.
- Testez régulièrement l'appareil et le câble pour détecter tout dommage. En cas de dommage, l'appareil ne doit pas être utilisé.
- Ne laissez pas les enfants jouer avec l'appareil. Ne laissez pas les enfants jouer avec des matériaux d'emballage comme des sacs en plastique.
- Cet appareil peut être utilisé par des enfants âgés de 8 ans et plus, ainsi que par des personnes ayant des capacités physiques, sensorielles ou mentales réduites, ou un manque d'expérience et de connaissances, à condition qu'elles soient supervisées ou qu'elles aient reçu des instructions sur l'utilisation sécurisée de l'appareil et qu'elles comprennent les dangers potentiels. Le nettoyage et l'entretien utilisateur ne doivent pas être effectués par des enfants, sauf s'ils ont moins de 8 ans et sont supervisés.
- Ne réparez pas l'appareil vous-même. Consultez un expert agréé en cas de problème.
- Pour des raisons de sécurité, un cordon d'alimentation endommagé ou cassé ne peut être remplacé que par un cordon équivalent fourni par le fabricant, notre service client ou une personne qualifiée similaire.
- Gardez l'appareil et le câble éloignés de la chaleur, des rayons directs du soleil, de l'humidité, des bords tranchants, etc.
- Éteignez l'appareil et débranchez-le lorsque vous ne l'utilisez pas.
- Utilisez uniquement les accessoires d'origine fournis par le fournisseur.
- N'utilisez pas l'appareil à l'extérieur. (À moins que l'appareil ne soit conçu pour être utilisé à l'extérieur.) Protégez-le toujours contre les températures égales ou inférieures à zéro.
- Ne l'utilisez jamais près de l'eau (baignoire, lavabo, etc.). L'appareil

ne doit pas être exposé à la pluie ou à l'humidité. Utilisez l'appareil uniquement lorsque vos mains sont sèches.

- Si l'appareil tombe dans l'eau, débranchez-le avant de le retirer. Ne touchez pas la source d'eau. L'appareil doit être vérifié par un spécialiste avant d'être réutilisé. Pour éviter les risques de choc électrique, ne nettoyez pas l'appareil avec de l'eau et ne l'immergez pas dans l'eau.
- Utilisez l'appareil uniquement pour l'usage prévu.
- Cet appareil doit être utilisé uniquement lorsqu'il est connecté à une prise de terre conforme aux réglementations. Assurez-vous que la tension d'alimentation correspond à celle indiquée sur la plaque signalétique.
- Les dommages survenant lorsque l'appareil est utilisé à des fins autres que celles spécifiées dans les instructions, ou en cas de mauvaise utilisation ou de réparation non effectuée par des experts, ne sont pas couverts par la garantie.
- Utilisez toujours l'appareil sur une surface plane et horizontale.
- L'appareil ne doit plus être utilisé s'il tombe sur une surface dure d'une certaine hauteur. Même des dommages invisibles peuvent nuire à la sécurité fonctionnelle de l'appareil. L'appareil ne peut être utilisé qu'après avoir été vérifié par un professionnel.
- Ne transportez ou ne tirez jamais l'appareil en tenant la fiche d'alimentation, car cela présente un risque de court-circuit en raison d'une rupture du câble. Ne pliez pas, ne pincez pas et ne tirez pas le cordon d'alimentation sur des bords tranchants.
- S'il y a une ouverture de ventilation, ne la couvrez pas. Ne versez aucun liquide ou poudre dans les ouvertures de ventilation.
- N'insérez pas vos doigts ou d'autres objets dans les parties ouvertes de l'appareil.
- Aucune responsabilité n'est acceptée en cas de dommage causé par une utilisation incorrecte ou le non-respect de ces instructions.
- Risque de brûlure ! Après utilisation de l'appareil, certaines surfaces peuvent être chaudes. Faites attention aux risques et soyez prudent avec les surfaces chaudes.
- Remplacez régulièrement l'huile/le gras. Retirez toujours les aliments qui pourraient rester dans l'huile/le gras après la cuisson.
- N'utilisez pas d'aliments congelés contenant de la glace, n'utilisez jamais de légumes ou de viande mouillés. Avec de tels aliments, faites attention aux éclaboussures d'huile.
- Lors du remplissage de l'huile, vérifiez la capacité MAX et ne dépassez jamais la capacité du panier.
- Avant de nettoyer l'appareil, attendez qu'il ait complètement refroidi. Soyez prudent avec l'huile chaude après utilisation, ne la versez jamais dans l'évier lorsqu'elle est encore chaude. Ne la versez pas dans l'évier pour protéger l'environnement.

DÉCOUVREZ LA FRITEUSE



Poignée du panier: La "Poignée du panier" vous permet de lever/abaisser le panier lorsque le couvercle de la friteuse est fermé (F1).

Bouton d'ouverture: Le bouton d'ouverture spécialement conçu vous aide à ouvrir le couvercle beaucoup plus facilement et en toute sécurité. Appuyez sur le bouton, et le couvercle de la friteuse s'ouvrira automatiquement. Ainsi, la vapeur s'échappera de la friteuse pour éviter les brûlures aux doigts (F2).

Retirer le couvercle: Pour retirer le couvercle, levez-le en position verticale et tirez vers le haut (F3).

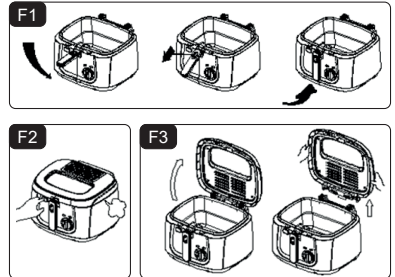
Système de filtration: Le couvercle est équipé d'un système de filtration permanent qui recueille les gouttes d'huile de la vapeur lorsqu'elle passe à travers le filtre.

Fenêtre de visualisation: Enduisez la face intérieure de la fenêtre de visualisation d'huile pour éviter la condensation et permettre de contrôler le processus de cuisson.

Thermostat et témoin de contrôle: Le thermostat est calibré par étapes marquées à 150°C, 170°C et 190°C, ce qui vous offre la meilleure température adaptée aux aliments à frire.

Témoin de température: S'allumera automatiquement pendant que la température augmente et s'éteindra lorsque la température définie sera atteinte.

Témoin d'alimentation: S'allumera automatiquement lorsque l'appareil est branché.



MENU DE RÉFÉRENCE

Le temps de friture indiqué dans ce tableau est uniquement donné à titre de référence.

TYPE D'ALIMENT	TEMPÉRATURE (°C)	TEMPS (minutes)
Champignons	170°C	3-5
Poulet pané	190°C	10-14
Crevettes entières	170°C	3-5
Croquettes de poisson	170°C	3-5
Filets	170°C	5
Oignons	190°C	2-4
Frites	190°C	8-12
Chips de pomme de terre	190°C	12-18

UTILISATION DE LA FRITEUSE

- Retirez le panier avec la poignée du support.
- Versez entre 2 et 2,5 litres d'huile dans la friteuse. Le niveau de l'huile doit se situer entre les niveaux MAX et MIN marqués sur la surface de la cuve.

Remarque: N'utilisez que de l'huile végétale de bonne qualité ou de la graisse universelle pour friture. Le beurre, la margarine, l'huile d'olive ou les graisses animales ne sont pas recommandés en raison de leurs températures de fumée plus basses.

- Enduisez la fenêtre de visualisation avec un peu d'huile.
- Branchez l'appareil et réglez le thermostat à la température souhaitée (voir le menu de référence). Le témoin de température s'éteindra lorsque la température définie sera atteinte.
- Ajoutez les aliments (aussi secs que possible) dans le panier. Ne surchargez pas le panier. Placez des aliments de taille uniforme dans le panier afin qu'ils cuisent uniformément. Assurez-vous de bien sécher tous les aliments avant de les frire.
- Remettez le panier dans la friteuse. Retirez la poignée et fermez le couvercle. Tournez le bouton du PANIER vers le bas pour plonger le panier et les aliments dans l'huile. N'ajoutez pas d'eau ou de substances humides dans l'huile de cuisson, même de petites quantités d'eau provoqueront des éclaboussures d'huile.
- Après la cuisson, soulevez le panier hors de l'huile pour l'égoutter. Appuyez sur le BOUTON DE LIBÉRATION DU COUVERCLE pour ouvrir le couvercle.

CONSEILS

- N'utilisez que des ustensiles de cuisine en métal avec des poignées isolées dans de l'huile chaude.
- Faites attention lors de la friture, surtout lorsqu'il y a des enfants à proximité.
- Choisissez la température de friture en fonction du type d'aliment. En règle générale, les aliments ayant été pré-cuits d'une certaine manière nécessitent une température plus élevée et un temps de cuisson plus court que les aliments crus.

ENTRETIEN ET NETTOYAGE

- Avant de commencer le processus de nettoyage, débranchez l'alimentation et ouvrez le couvercle.
- Laissez l'huile refroidir complètement. L'huile ou la graisse conserve sa température longtemps après utilisation. Ne tentez pas de déplacer ou de transporter la friteuse tant qu'elle est encore chaude.
- L'huile peut être réutilisée plusieurs fois. Utilisez pleinement votre friteuse en la gardant toujours prête à l'emploi. Une manière de le faire est de garder les huiles refroidies et filtrées prêtes pour la prochaine séance de friture, avec le couvercle agissant comme une protection contre la poussière.
- L'huile doit être filtrée après chaque utilisation.
- Après avoir vidé l'huile, la friteuse doit être essuyée avec du papier absorbant, puis nettoyée avec un chiffon humide et un peu de détergent, et enfin essuyée avec un chiffon sec. L'intérieur de la friteuse a une surface en aluminium lisse. Pour éviter les dommages, n'utilisez pas d'abrasifs ou d'objets tranchants.
- L'extérieur peut être nettoyé avec un chiffon humide, n'utilisez pas d'abrasifs ou de tampons à récurer.
- Le panier peut être lavé à l'eau chaude savonneuse.

IMPORTATEUR:

ZILAN FRANCE

9, Rue des Colannes, 75002

Paris, France

N° TVA : FR72953802378

N° SIRET : 95380237800018

zilanfrance2023@gmail.com

Élimination correcte de ce produit



- Ce marquage indique que ce produit ne doit pas être éliminé avec d'autres déchets ménagers dans l'UE.
- Pour éviter tout dommage possible à l'environnement ou à la santé humaine dû à une élimination incontrôlée des déchets, recyclez-le de manière responsable pour favoriser la réutilisation durable des ressources matérielles.
- Pour retourner votre appareil usagé, veuillez utiliser les systèmes de retour et de collecte ou contacter le détaillant où le produit a été acheté. Ils peuvent prendre ce produit pour un recyclage écologique sûr.

გთხოვთ, გაითვალისწინოთ, რომ მოწყობილობის სახელმძღვანელო შეიძლება შეიქმნას ერთზე მეტი მოდელის ინფორმაციისთვის. თქვენი მოწყობილობა შეიძლება არ მოიცავდეს სახელმძღვანელოში მითითებულ ფუნქციებს.

უსაფრთხოების ზოგადი ინსტრუქციები და გაფრთხილებები

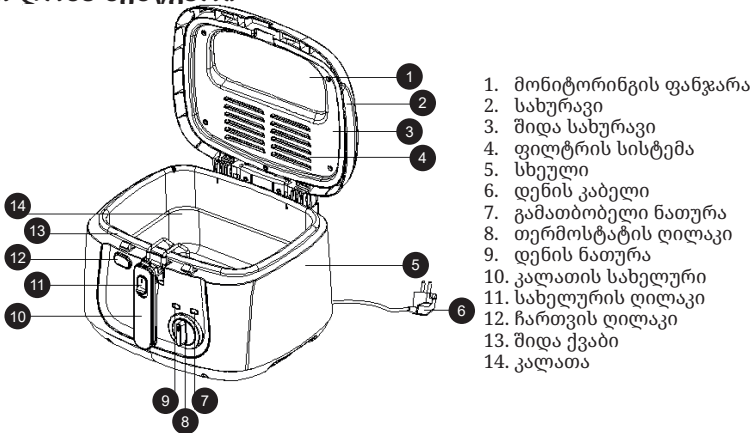
- ამ მოწყობილობის გამოყენებამდე, გთხოვთ, ყურადღებით წაიკითხოთ მომხმარებლის სახელმძღვანელო.
- დარწმუნდით, რომ მოწყობილობის ნომინალური ძაბვა იგივეა, რაც თქვენ იყენებთ.
- შეინახეთ ინსტრუქცია, საგარანტიო ბარათი, გაყიდვის ქვითარი და თუ შესაძლებელია, მუყაო შიდა შეფუთვით!
- მოწყობილობა განკუთვნილია მხოლოდ პირადი გამოყენებისთვის და არ არის კომერციული ან პროფესიული გამოყენებისთვის!
- ყოველთვის გამორთეთ მოწყობილობა, როდესაც ის არ არის გამოყენებული, აქსესუარების დაყენებისას, მოწყობილობის გაწმენდისას ან თუ რაიმე პრობლემაა. გამორთეთ მოწყობილობა წინასწარ. არ გაიყვანოთ კაბელი, გამოიღეთ შტეფსელი.
- ბავშვების დასაცავად ელექტრო მოწყობილობების საფრთხისგან, არასოდეს დატოვოთ მოწყობილობა უყურადღებოდ. ამიტომ, თქვენი მოწყობილობის მდებარეობის არჩევისას, აირჩიეთ ის ისე, რომ ბავშვებს არ შეეძლოთ მასზე წვდომა. დარწმუნდით, რომ კაბელი არ არის ჩამოკიდებული.
- რეგულარულად შეამოწმეთ მოწყობილობა და მისი კაბელი დაზიანებისთვის. თუ რაიმე სახის დაზიანებაა, მოწყობილობა არ უნდა იქნას გამოყენებული.
- არ დაუშვათ ბავშვებს მოწყობილობასთან თამაში. არ დაუშვათ ბავშვებს თამაში შესაფუთი მასალებით, როგორცაა პლასტიკური ჩანთები.
- ამ ხელსაწყოს გამოყენება შეუძლიათ ფიზიკური, სენსორული ან გონებრივი შეზღუდული შესაძლებლობის მქონე პირებს ან გამოცდილების და ცოდნის ნაკლებობას, იმ პირობით, რომ მათ მიეცათ ზედამხედველობა ან ინსტრუქცია, როგორ გამოიყენონ მოწყობილობა უსაფრთხოდ და გააცნობიერონ შესაძლო საფრთხეები. გაწმენდა და მომხმარებლის მოვლა არუნდამოხდეს ზწლამდე ასაკის ბავშვებამეთვალყურეობის გარეშე.
- თავად არ შეაკეთოთ მოწყობილობა რაიმე პრობლემის შემთხვევაში, მიმართეთ უფლებამოსილ სპეციალისტს.
- უსაფრთხოების მიზეზების გამო, გატეხილი ან დაზიანებული ქსელის კაბელი შეიძლება შეიცვალოს მხოლოდ ექვივალენტური კაბელით, რომელიც მოწოდებულია

მწარმოებლის, ჩვენი მომხმარებელთა მომსახურების განყოფილების ან ანალოგიურად კვალიფიციური პირის მიერ.

- შეინახეთ მოწყობილობა და მისი კაბელი სითბოსგან, მზის პირდაპირი სხივებისგან, ტენიანობისგან, ბასრი კიდეებისგან და მსგავსებისგან.
- გამორთეთ მოწყობილობა და გამორთეთ ის, როცა არ იყენებთ.
- გამოიყენეთ მხოლოდ მომწოდებლის მიერ მოწოდებული ორიგინალური აქსესუარები.
- არ გამოიყენოთ მოწყობილობა გარეთ. (თუ მოწყობილობა არ არის განკუთვნილი გარე გამოყენებისთვის.)
- ყოველთვის დაიცავით ნულოვანი ან ნულამდე ტემპერატურისგან.
- არასოდეს გამოიყენოთ წყალთან ახლოს (აბაზანა, ნიჟარა და ა.შ.). მოწყობილობა არ უნდა ექვემდებარებოდეს წვიმას ან ტენიანობას. გამოიყენეთ მოწყობილობა მხოლოდ მაშინ, როცა ხელები მშრალია.
- თუ მოწყობილობა წყალში ჩავარდა, გამორთეთ იგი წყალში შესვლამდე. არ შეეხოთ წყლის წყაროს. მოწყობილობა ხელახლა გამოყენებამდე უნდა შემოწმდეს სპეციალისტის მიერ. ელექტრომოკის რისკის თავიდან ასაცილებლად, არ გაწმინდოთ მოწყობილობა წყლით და არ ჩაძიროთ წყალში.
- გამოიყენეთ მოწყობილობა მხოლოდ დანიშნულებისამებრ.
- ამ მოწყობილობის მუშაობა უნდა მოხდეს მხოლოდ სათანადოდ დამაგრებულ დამიწებულ სოკეტთან მიერთებისას. დარწმუნდით, რომ მიწოდების ძაბვა შეესაბამება ტიპის ფირფიტაზე მითითებულ ძაბვას.
- დაზიანებები, რომლებიც წარმოიქმნება, თუ მოწყობილობა გამოიყენება სხვა მიზნებისთვის, გარდა ინსტრუქციებში მითითებულისა, არასწორად გამოყენებული ან არ შეკეთდება ექსპერტების მიერ, არ ვრცელდება გარანტიით.
- ყოველთვის გამოიყენეთ მოწყობილობა ბრტყელ და ჰორიზონტალურ ზედაპირზე.
- თუ მოწყობილობა სიმაღლიდან მყარ ზედაპირზე ეცემა, ის აღარ უნდა გამოიყენოთ. უხილავმა დაზიანებამაც კი შეიძლება უარყოფითი გავლენა მოახდინოს მოწყობილობის ფუნქციონალურ უსაფრთხოებაზე. მოწყობილობის გამოყენება შესაძლებელია მხოლოდ პროფესიონალის მიერ შემოწმების შემდეგ.
- მოწყობილობის ტარებისას ან გაყვანისას ყოველთვის დაიჭირეთ ან გამოწიეთ დენის შტეფსელი, რადგან არსებობს კაბელის გატეხვის გამო მოკლე ჩართვის რისკი. არ მოხაროთ,

- არ დააჭიროთ ან არ გაჭიმოთ კვების კაბელი მკვეთრ კიდეებზე.
- თუ არის სავენტილაციო ხვრელი, არ დაფაროთ იგი. არ ჩაასხით სითხე ან ფხვნილი სავენტილაციო ღობეებში.
- არ ჩადოთ თითები ან სხვა საგნები ღია ნაწილებში.
- ჩვენ ვერ ვიგებთ პასუხისმგებლობას რაიმე ზიანს, რომელიც შეიძლება მოხდეს ამ ინსტრუქციების შეუსრულებლობის ან არასწორად გამოყენების შემთხვევაში.
- დამწვრობის რისკი! ზოგიერთი ზედაპირი შეიძლება იყოს ცხელი მოწყობილობის გამოყენების შემდეგ, გაითვალისწინეთ რისკები და ფრთხილად იყავით ცხელ ზედაპირებთან.
- რეგულარულად შეცვალეთ ზეთი/ცხიმი. ყოველთვის ამოიღეთ ნებისმიერი საკვები, რომელიც შეიძლება დარჩეს ზეთში მომზადების შემდეგ.
- არ გამოიყენოთ ყინულის შემცველი გაყინული საკვები, ნუ გამოიყენებთ სველ ბოსტნულს ან ხორცს, ფრთხილად იყავით ზეთების დაფრქვევისას ასეთი საკვების გამოყენებისას.
- ზეთის შევსებისას შეამოწმეთ MAX ტევადობა და არასოდეს გადაავსოთ კალათაში.
- დაელოდეთ სანამ მოწყობილობა მთლიანად გაცივდება მის გაწმენდამდე. ფრთხილად იყავით ცხელ ზეთთან გამოყენების შემდეგ, არ დაასხით ნიჟარაში სანამ ის ჯერ კიდევ ცხელია. გარემოს დასაცავად, არ დაასხით ზეთი ნიჟარაში.

გაიცანით ღრმა შემწვარი



1. მონიტორინგის ფანჯარა
2. სახურავი
3. შიდა სახურავი
4. ფილტრის სისტემა
5. სხელი
6. დენის კაბელი
7. გამათბობელი ნათურა
8. თერმოსტატის დილაკი
9. დენის ნათურა
10. კალათის სახელური
11. სახელურის დილაკი
12. ჩართვის დილაკი
13. შიდა ქვაბი
14. კალათა

კალათის სახელური: საშუალებას გაძლევთ აწიოთ და ჩამოწიოთ კალათა, როდესაც ღრმა შემწვარის სახურავი დახურულია (F1).

სახურავის გახსნის ღილაკი: სპეციალურად შექმნილი სახურავის გახსნის ღილაკი დაგეხმარებათ სახურავის გახსნაში ბევრად უფრო მარტივად და უსაფრთხოდ. ღილაკზე დაჭერისას ღრმა შემწვარის სახურავი ავტომატურად გაიხსნება. ეს საშუალებას აძლევს შეწვის დროს წარმოქმნილი ორთქლის გაქცევას და ხელს უშლის თითების დაწვას (F2).

საფარის ამოღება: საფარის მოსახსნელად,

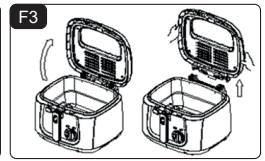
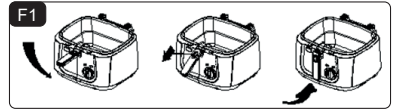
მოათავსეთ საფარი ვერტიკალურ მდგომარეობაში და გაიყვანეთ ზემოთ (F3).

ფილტრის სისტემა: საფარი აღჭურვილია ფიქსირებული ფილტრის სისტემით, რომელიც აგროვებს ზეთის წვეთებს, როდესაც ორთქლი გადის ფილტრზე.

დაკვირვების ფანჯარა: თქვენ შეგიძლიათ თავიდან აიცილოთ აორთქლება და აკონტროლოთ მომზადების პროცესი დაკვირვების ფანჯრის შიდა ზედაპირზე ზეთის წასმით.

თერმოსტატი და საპილოტე განათება: თერმოსტატი დაყენებულია 150°C, 170°C და 190°C საფეხურებზე და გთავაზობთ ყველაზე შესაფერის ტემპერატურას შესაწვავი საკვებისთვის.

ტემპერატურის ინდიკატორის ნათურა: ავტომატურად ჩაირთვება ტემპერატურის მატებასთან ერთად და გამოირთვება, როდესაც მითითებული ტემპერატურა მიაღწევს. დენის ინდიკატორის ნათურა: ავტომატურად ჩაირთვება, როდესაც მოწყობილობა ჩართულია.



საცნობარო მენიუ

ამ ცხრილში მოცემული შეწვის დრო მხოლოდ საცნობაროა.

საკვების სახეობა	ტემპერატურა (°C)	დრო (წუთი)
სოკო	170°C	3-5
ხრაშუნა გამომცხვარი ქათამი	190°C	10-14
მთელი კრევეტები	170°C	3-5
თევზის ხორცის ბურთი	170°C	3-5
ფილე	170°C	5
ხახვი	190°C	2-4
კარტოფილი ფრი	190°C	8-12
ჩიფსები	190°C	12-18

ღრმა შემწვარის გამოყენება

- ამოიღეთ კალათი სახელურით.
- შეავსეთ საფანელი 2-2,5 ლიტრი ზეთით. ზეთის დონე უნდა იყოს ქოთნის ზედაპირზე მონიშნულ MAX და MIN დონეებს შორის.

შენიშვნა: შეწვისთვის გამოიყენეთ მხოლოდ ხარისხიანი მცენარეული ზეთი ან ყველა დანიშნულების ზეთი. კარაქი, მარგარინი, ზეთუნის ზეთი ან ცხოველური ცხიმები არ არის რეკომენდებული, რადგან მაღალ ტემპერატურაზე ისინი სწრაფად იწყებენ წვას.

- მსუბუქად წაუსვით დაკვირვების ფანჯარა ზეთით.

- შეერთეთ შტეფსელი და დააყენეთ თერმოსტატი სასურველ ტემპერატურაზე (იხილეთ მითითების მენიუ). ტემპერატურის შუქი გამოირთვება, როდესაც მითითებული ტემპერატურა მიაღწევს.
- ჯერ საჭმელი (რაც შეიძლება მშრალი) მოათავსეთ კალათაში. არ შეავსოთ კალათა ზედმეტად. საკვების თანაბრად მომზადების უზრუნველსაყოფად, მოათავსეთ იგივე ზომის ნაჭრები კალათაში. შეწვამდე დარწმუნდით, რომ ყველა საკვები მშრალია.
- მოათავსეთ კალათა ისევე ღრმა შემწვარში. გადაიტანეთ კალათა ქვევით, რათა ჩაეფლო კალათა და საკვები ზეთში. მას შემდეგ, რაც კალათა დაიდება, ჩამოკვეთთ სახელური და დახურეთ სახურავი. არ დაამატოთ წყალი ან სველი ინგრედიენტები კულინარიულ ზეთში, რადგან წყლის მცირე რაოდენობაც კი გამოიწვევს ზეთის დაფხვრას.
- მოხარშვის პროცესის დასრულების შემდეგ, ამოიღეთ კალათა ზეთიდან და გამოწურეთ. სახურავის გასახსნელად დააჭირეთ “სახურავის გახსნა” ლილაკს.

რჩევები

- გამოიყენეთ მხოლოდ ლითონის ჭურჭელი და დარწმუნდით, რომ მათ აქვთ თბობიზოლირებული სახელურები, განსაკუთრებით ცხელ ზეთთან მუშაობისას.
- შეწვისას განსაკუთრებული სიფრთხილეა საჭირო, თუ ბავშვები ახლოს არიან.
- საკვების სახეობიდან გამომდინარე შეარჩიეთ შესაწვავად შესაბამისი ტემპერატურა. როგორც ზოგადი მითითება, წინასწარ მოხარშული საკვები უნდა იყოს მოხარშული უფრო მაღალ ტემპერატურაზე და უფრო მოკლე დროში, ვიდრე უმი საკვები.

შენარჩუნება და წმენდა

- გაწმენდის დაწყებამდე გამორთეთ ელექტრომომარაგება და გახსენით საფარი.
- დაელოდეთ ზეთის ბოლომდე გაგრილებას. ზეთი გამოყენების შემდეგ დიდხანს ინარჩუნებს ტემპერატურას. არ შეეცადოთ გადაიტანოთ ან გადაიტანოთ ღრმა შემწვარი, სანამ ის ჯერ კიდევ ცხელია.
- ზეთის გამოყენება შესაძლებელია რამდენჯერმე. თქვენ შეგიძლიათ მიიღოთ მაქსიმალური ეფექტურობა, თუ ღრმა შემწვარი ყოველთვის მზად იქნება გამოსაყენებლად. ამის გაკეთების ერთ-ერთი გზაა გაცივებული და გაფილტრული ზეთის შენახვა საფანელში დახურული სახურავით მომდევნო შეწვისთვის.
- ზეთი უნდა გაიფილტროს ყოველი გამოყენების შემდეგ.
- ზეთის გაწურვის შემდეგ, საფანელი უნდა გაიწმინდოს შთამნთქმელი ქალაღლით, შემდეგ ნესტიანი ქსოვილით და ცოტაოდენი სარეცხი საშუალებით, ბოლოს კი მშრალი ქსოვილით გაიწმინდოს. ღრმა შემწვარის ინტერიერი დაფარულია გლუვი ალუმინის ზედაპირით. დაზიანების თავიდან ასაცილებლად, არ უნდა გამოიყენოთ აბრაზიული ნივთიერებები ან ბასრი იარაღები.
- გარე ზედაპირი შეიძლება გაიწმინდოს ნესტიანი ქსოვილით აბრაზიული მასალების ან მავთულის ღრუბლების გამოყენების გარეშე.
- კალათის გარეცხვა შესაძლებელია თბილ საპნიან წყალში.

წარმოშობის ქვეყანა: ჩინეთი იმპორტიორი : შპს ტექნოპაუს , 205277608, ფარსადანის 5, 0131, თბილისი, საქართველო ზილან ეკ გირჩილერი სან.თიჯ. ა.შ. , სტამბოლი, თურქეთი-ის დაკვეთით

პროდუქტის სათანადო განკარგვა



- ეს მარკირება მიუთითებს, რომ წინამდებარე პროდუქტი არ უნდა განადგურდეს სხვა საყოფაცხოვრებო ნარჩენებთან ერთად ევროკავშირის ფარგლებში.
- გარემოს და ადამიანის ჯანმრთელობისთვის შესაძლო ზიანის თავიდან ასაცილებლად ნარჩენების უკონტროლო განადგურებისგან, პროდუქტის პასუხისმგებლობით გადამუშავება და მატერიალური რესურსების მდგრადი ხელახალი გამოყენების ხელშეწყობა.
- თქვენ მიერ გამოყენებული მოწყობილობის დასაბრუნებლად გთხოვთ, გამოიყენოთ დაბრუნებისა და შეგროვების სისტემები ან დაუკავშირდით დილერს, ვისგანაც შეიძინეთ პროდუქტი. ისინი შეაგროვებენ თქვენგან არსებულ პროდუქტს ეკოლოგიურად უსაფრთხო გადამუშავებისთვის.

POR FAVOR CONSIDERE QUE EL MANUAL DEL PISPOSITIVO PUEDE SER ELABORADO CON INFORMACIÓN DE MÁS DE UN MODELO ES POSIBLE QUE SU DISPOSITIVO NO CONTenga LAS CARACTERÍSTICAS MENCIONADAS EN EL MANUAL. ESTE IDIOMA HA SIDO TRADUCIDO CON LA AYUDA DE INTELIGENCIA ARTIFICIAL.

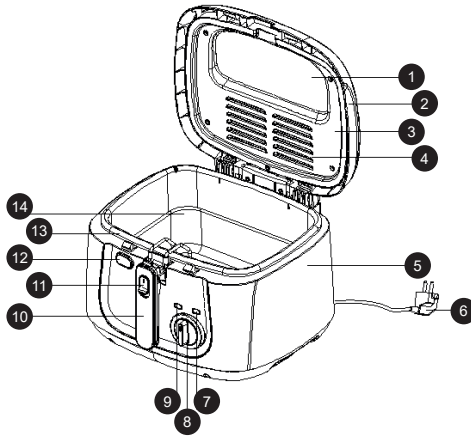
INSTRUCCIONES GENERALES DE SEGURIDAD Y ADVERTENCIAS

- Antes de utilizar este dispositivo, lea cuidadosamente el manual de instrucciones.
- Asegúrese de que el voltaje nominal sea el mismo que el voltaje que está utilizando.
- Guarde las instrucciones, el certificado de garantía, el recibo de compra y, si es posible, la caja con el embalaje interior.
- El dispositivo está destinado exclusivamente para uso privado y no para uso comercial ni profesional.
- Siempre retire el enchufe de la toma de corriente cuando el dispositivo no esté en uso, cuando esté colocando accesorios, limpiando el dispositivo o cuando ocurra una avería. Apague el dispositivo antes de hacerlo. Tire del enchufe, no del cable.
- Para proteger a los niños de los peligros de los electrodomésticos, nunca los deje sin supervisión con el dispositivo. Por lo tanto, al seleccionar la ubicación para su dispositivo, colóquelo de manera que los niños no tengan acceso a él. Asegúrese de que el cable no cuelgue.
- Revise el dispositivo y el cable regularmente en busca de daños. Si hay algún tipo de daño, no se debe usar el dispositivo.
- No permita que los niños jueguen con el dispositivo. No deje que los niños jueguen con material de embalaje, como bolsas de plástico.
- Este aparato puede ser utilizado por niños de 8 años en adelante y por personas con discapacidades físicas, sensoriales o mentales, o falta de experiencia y conocimientos, siempre que estén supervisados o hayan recibido instrucciones sobre cómo usar el aparato de manera segura y comprendan los posibles peligros. La limpieza y el mantenimiento del aparato no deben ser realizados por niños a menos que tengan menos de 8 años y estén bajo supervisión.
- No repare el dispositivo usted mismo, sino que consulte a un experto autorizado en caso de un problema.
- Por razones de seguridad, un cable de alimentación roto o dañado solo puede ser reemplazado por un cable equivalente del fabricante, nuestro servicio de atención al cliente o una persona cualificada similar.
- Mantenga el dispositivo y el cable alejados del calor, la luz solar directa, la humedad, los bordes afilados, etc.
- Apague el dispositivo y desconéctelo cuando no lo esté utilizando.
- Utilice únicamente los accesorios originales proporcionados por el proveedor.
- No utilice el dispositivo al aire libre. (A menos que el dispositivo esté diseñado para su uso exterior). Siempre protéjalo de temperaturas bajo cero o negativas.

ES

- Nunca lo utilice cerca del agua (bañera, lavabo, etc.). El aparato no debe estar expuesto a la lluvia ni a la humedad. Úselo solo cuando sus manos estén secas.
- Si el dispositivo cae al agua, desenchúfelo antes de sacarlo del agua. No toque la fuente de agua. El dispositivo debe ser revisado por un especialista antes de volver a utilizarlo. Para evitar el riesgo de descarga eléctrica, no limpie el dispositivo con agua ni lo sumerja en agua.
- Utilice el dispositivo solo para el propósito previsto.
- Este dispositivo solo debe ser operado cuando esté conectado a una toma de corriente con puesta a tierra instalada de acuerdo con las regulaciones. Asegúrese de que el voltaje de suministro corresponda al voltaje indicado en la placa de características.
- Los daños que ocurran cuando el dispositivo se utilice para fines distintos a los especificados en las instrucciones, se utilice incorrectamente o no se repare por expertos no están cubiertos por la garantía.
- Utilice siempre el dispositivo sobre una superficie plana y horizontal.
- El dispositivo no debe usarse después de caer sobre una superficie dura desde una altura. Incluso los daños invisibles pueden afectar negativamente la seguridad funcional del dispositivo. El dispositivo solo puede usarse después de ser revisado por un profesional.
- Nunca lleve ni tire del dispositivo sosteniéndolo por el enchufe, ya que existe el riesgo de un cortocircuito debido a la rotura del cable. No doble, pinche ni tire del cable de alimentación sobre bordes afilados.
- Si hay un agujero de ventilación, no lo cubra. No vierta ningún líquido o polvo en los agujeros de ventilación.
- No inserte dedos ni otros objetos en las partes abiertas del dispositivo.
- No se acepta responsabilidad por daños causados por un uso inapropiado o por no cumplir con estas instrucciones.
- ¡Riesgo de quemaduras! Después de usar el aparato, algunas superficies pueden estar calientes, tenga cuidado con los riesgos y sea cauteloso con las superficies calientes.
- Reemplace el aceite/grasa regularmente. Siempre retire cualquier alimento que pueda quedar en el aceite/grasa después de cocinar.
- No use alimentos congelados que contengan hielo, nunca use verduras o carne mojadas; tenga cuidado con las salpicaduras de aceite al utilizar estos alimentos.
- Al llenar el aceite, verifique la capacidad máxima y nunca sobrellene la canasta.
- Antes de limpiar el aparato, espere a que la freidora se enfríe completamente. Tenga en cuenta el aceite caliente después del uso, nunca vierta el aceite por el desagüe del fregadero mientras está caliente. No vierta el aceite por el desagüe del fregadero para proteger el medio ambiente.

CONOZCA LA FREIDORA



1. Ventana de visualización
2. Tapa
3. Cubierta interior
4. Sistema de filtración
5. Carcasa
6. Cable de alimentación
7. Luz de calentamiento
8. Perilla del termostato
9. Luz de alimentación
10. Mango de la cesta
11. Botón del mango
12. Botón de apertura
13. Olla
14. Cesta

Mango de la cesta: El “Mango de la cesta” le permite subir/bajar la cesta cuando la tapa de la freidora está cerrada (F1).

Botón de apertura: El botón de apertura especialmente diseñado le ayuda a abrir la tapa de manera mucho más fácil y segura. Presione el botón y la tapa de la freidora se abrirá automáticamente. De esta forma, el vapor se liberará de la freidora evitando quemaduras en los dedos (F2).

Quitar la tapa: Para quitar la tapa, levántela en posición vertical y tire hacia arriba (F3).

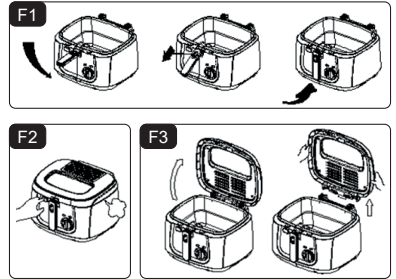
Sistema de filtración: La tapa está equipada con un sistema de filtración permanente que recoge las gotas de aceite del vapor a medida que pasa a través del filtro.

Ventana de visualización: Unte la cara interior de la ventana de visualización con aceite para evitar la condensación y permitir verificar el proceso de cocción.

Termostato y luz piloto: El termostato está calibrado en pasos marcados a 150°C, 170°C y 190°C, lo que le ofrece la mejor temperatura para adecuarse a los alimentos a freír.

Luz de temperatura: Se encenderá automáticamente mientras la temperatura sube y se apagará cuando se alcance la temperatura establecida.

Luz de alimentación: Se encenderá automáticamente cuando el aparato esté enchufado.



MENÚ DE REFERENCIA

El tiempo de fritura indicado en esta tabla es solo de referencia.

TIPO DE ALIMENTO	TEMPERATURA (°C)	TIEMPO (minutos)
Champiñones	170°C	3-5
Pollo empanado	190°C	10-14
Camarones enteros	170°C	3-5
Tortas de pescado	170°C	3-5
Filetes	170°C	5
Cebollas	190°C	2-4
Papas fritas	190°C	8-12
Chips de papa	190°C	12-18

USO DE LA FREIDORA

- Retire la cesta con el mango del soporte.
- Vierta entre 2-2.5 litros de aceite en la freidora. El nivel de aceite debe estar entre los niveles MAX y MIN marcados en la superficie de la olla.

Nota: Use solo aceite vegetal de buena calidad o grasa universal para freír. No se recomienda mantequilla, margarina, aceite de oliva o grasa animal debido a sus temperaturas de humo más bajas.

- Unte la ventana de visualización con un poco de aceite.
- Enchufe el aparato y ajuste el termostato a la temperatura deseada (consulte el menú de referencia). La luz de temperatura se apagará cuando se alcance la temperatura establecida.
- Agregue los alimentos (lo más secos posible) en la cesta. No sobrecargue la cesta. Coloque alimentos de tamaño uniforme en la cesta para que se cocinen uniformemente. Asegúrese de secar todos los alimentos antes de freír.
- Coloque la cesta de nuevo en la freidora. Retire el mango y cierre la tapa. Gire la perilla de la CESTA hacia abajo para sumergir la cesta y los alimentos en el aceite. No agregue agua ni sustancias húmedas al aceite de cocina, incluso pequeñas cantidades de agua harán que el aceite salpique.
- Después de cocinar, levante la cesta del aceite para que escurra. Presione el BOTÓN DE LIBERACIÓN DE LA TAPA para abrir la tapa.

CONSEJOS

- Use solo utensilios de cocina de metal con mangos aislados en aceite caliente.
- Se debe tener cuidado al freír, especialmente cuando hay niños cerca.
- Seleccione la temperatura de fritura según el tipo de alimento. Como guía general, los alimentos que han sido precocinados de alguna manera necesitan una temperatura más alta y menos tiempo de cocción que los alimentos crudos.

MANTENIMIENTO Y LIMPIEZA

- Antes de comenzar el proceso de limpieza, desconecte la fuente de alimentación y abra la tapa.
- Deje enfriar completamente el aceite. El aceite o la grasa retienen su temperatura durante mucho tiempo después de su uso. No intente mover o transportar la freidora mientras aún está caliente.
- El aceite se puede reutilizar varias veces. Utilice al máximo su freidora teniéndola siempre lista para usar. Una forma de hacerlo es mantener los aceites enfriados y filtrados listos para la próxima sesión de fritura, con la tapa actuando como una protección contra el polvo.
- El aceite debe filtrarse después de cada uso.
- Después de drenar el aceite, la freidora debe limpiarse con papel absorbente, luego con un paño húmedo y un poco de detergente y finalmente limpiarse con un paño seco. El interior de la freidora tiene una superficie de aluminio lisa. Para evitar daños, no se deben usar abrasivos ni objetos afilados.
- El exterior se puede limpiar con un paño húmedo, no use abrasivos ni almohadillas para fregar.
- La cesta se puede lavar con agua tibia y jabón.

Disposición correcta de este producto



- Esta marca indica que este producto no debe desecharse con otros residuos domésticos en toda la UE.
- Para evitar posibles daños al medio ambiente o a la salud humana debido a una disposición de residuos no controlada, recíclalo de manera responsable para promover el reuso sostenible de los recursos materiales.
- Para devolver tu dispositivo usado, utiliza los sistemas de devolución y recolección o contacta al minorista donde se compró el producto. Pueden llevar este producto para su reciclaje ambiental seguro.

SI PREGA DI NOTARE CHE IL MANUALE DI ISTRUZIONI POTREBBE ESSERE STATO CREATO PER LE INFORMAZIONI DI PIU' DI UN MODELLO. IL VOSTRO APPARECCHIO POTREBBE NON INCLUDERE LE CARATTERISTICHE DESCRITTE NEL MANUALE. QUESTA LINGUA È STATA TRADOTTA CON L'AIUTO DELL'INTELLIGENZA ARTIFICIALE.

ISTRUZIONI GENERALI PER LA SICUREZZA E AVVERTENZE

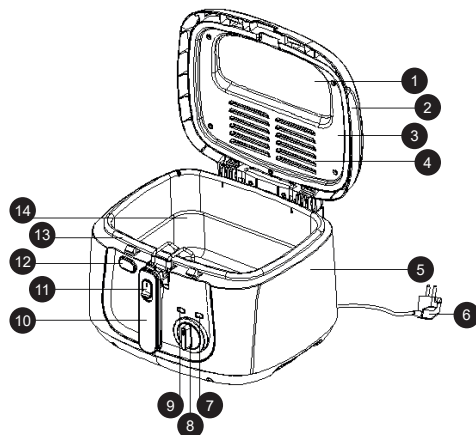
- Prima di utilizzare questo dispositivo, leggere attentamente il manuale delle istruzioni.
- Assicurarsi che la tensione nominale sia la stessa di quella utilizzata.
- Conservare le istruzioni, il certificato di garanzia, la ricevuta di acquisto e, se possibile, la scatola con l'imballaggio interno!
- Il dispositivo è destinato esclusivamente a uso privato e non commerciale, né professionale!
- Rimuovere sempre la spina dalla presa quando il dispositivo non è in uso, durante l'attacco di accessori, la pulizia del dispositivo o in caso di malfunzionamento. Spegnerne il dispositivo prima. Tirare sulla spina, non sul cavo.
- Per proteggere i bambini dai pericoli degli apparecchi elettrici, non lasciarli mai senza supervisione con il dispositivo. Pertanto, quando si seleziona la posizione per il dispositivo, farlo in modo che i bambini non possano accedervi. Assicurarsi che il cavo non penda.
- Testare regolarmente il dispositivo e il cavo per eventuali danni. Se ci sono danni di qualsiasi tipo, il dispositivo non deve essere utilizzato.
- Non permettere ai bambini di giocare con il dispositivo. Non lasciare che i bambini giochino con materiale di imballaggio come sacchetti di plastica.
- Questo apparecchio può essere utilizzato da bambini a partire dagli 8 anni e da persone con disabilità fisiche, sensoriali o mentali, o mancanza di esperienza e conoscenza, purché siano supervisionati o abbiano ricevuto istruzioni su come utilizzare l'apparecchio in modo sicuro e comprendano i rischi potenziali. La pulizia e la manutenzione dell'utente non devono essere effettuate dai bambini a meno che non siano sotto gli 8 anni e senza supervisione.
- Non riparare il dispositivo da soli, ma consultare un esperto autorizzato in caso di problemi.
- Per motivi di sicurezza, un cavo di rete rotto o danneggiato può essere sostituito solo con uno equivalente fornito dal produttore, dal nostro servizio clienti o da una persona qualificata simile.
- Tenere il dispositivo e il cavo lontano da fonti di calore, luce solare diretta, umidità, bordi taglienti e simili.
- Spegnerne il dispositivo e scollegarlo quando non lo si utilizza.
- Utilizzare solo accessori originali forniti dal fornitore.
- Non utilizzare il dispositivo all'aperto. (A meno che il dispositivo non sia progettato per essere utilizzato all'esterno.) Proteggere sempre contro temperature inferiori a zero o sotto zero.
- Non usare mai vicino all'acqua (vasca da bagno, lavandino, ecc.).

IT

L'apparecchio non deve essere esposto alla pioggia o all'umidità. Utilizzare il dispositivo solo quando le mani sono asciutte.

- Se il dispositivo cade in acqua, scollegarlo prima di tirarlo fuori dall'acqua. Non toccare la fonte d'acqua. Il dispositivo deve essere controllato da uno specialista prima di essere utilizzato di nuovo. Per evitare il rischio di scosse elettriche, non pulire il dispositivo con acqua o immergerlo nell'acqua.
- Utilizzare il dispositivo solo per lo scopo previsto.
- Questo dispositivo deve essere utilizzato solo quando collegato a una presa di terra installata secondo le normative. Assicurarsi che la tensione di alimentazione corrisponda alla tensione indicata sulla targhetta del tipo.
- I danni che si verificano quando il dispositivo viene utilizzato per scopi diversi da quelli indicati nelle istruzioni o viene utilizzato in modo improprio o non riparato da esperti non sono coperti dalla garanzia.
- Utilizzare sempre il dispositivo su una superficie piatta e orizzontale.
- Il dispositivo non deve più essere utilizzato dopo una caduta su una superficie dura da un'altezza. Anche danni invisibili potrebbero influire sulla sicurezza funzionale del dispositivo. Il dispositivo può essere utilizzato solo dopo essere stato controllato da un professionista.
- Non trasportare né tirare il dispositivo tenendo la spina di alimentazione poiché c'è il rischio di un cortocircuito a causa di un danno al cavo. Non piegare, comprimere né tirare il cavo di alimentazione su bordi taglienti.
- Se c'è un foro di ventilazione, non coprirlo. Non versare alcun liquido o polvere nei fori di ventilazione.
- Non inserire dita o altri oggetti nelle parti aperte del dispositivo.
- Non si accetta alcuna responsabilità in caso di danni causati da un uso improprio o dal mancato rispetto di queste istruzioni.
- Rischio di scottature! Dopo l'uso dell'apparecchio, alcune superfici possono essere calde, fare attenzione ai rischi e essere cauti con le superfici calde.
- Sostituire regolarmente l'olio/grasso. Rimuovere sempre il cibo che potrebbe rimanere nell'olio/grasso dopo la cottura.
- Non utilizzare cibi congelati contenenti ghiaccio, non usare mai verdure o carne bagnate, fare attenzione agli schizzi di olio quando si utilizza tale cibo.
- Quando si riempie l'olio, verificare la capacità massima e non sovraccaricare il cestello.
- Prima di pulire l'apparecchio, attendere che la friggitrice si raffreddi completamente prima della pulizia. Fare attenzione all'olio caldo dopo l'uso, non versarlo mai nel lavandino mentre l'olio è ancora caldo. Non versare l'olio nel lavandino per proteggere l'ambiente.

CONOSCERE LA FRIGGITRICE



1. Finestra di visualizzazione
2. Coperchio
3. Coperchio interno
4. Sistema di filtraggio
5. Alloggiamento
6. Cavo di alimentazione
7. Luce di riscaldamento
8. Manopola del termostato
9. Spia di alimentazione
10. Maniglia del cestello
11. Pulsante della maniglia
12. Pulsante di apertura
13. Pentola
14. Cestello

Maniglia del cestello: La "Maniglia del cestello" consente di sollevare/abbassare il cestello quando il coperchio della friggitrice è chiuso (F1).

Pulsante di apertura: Il pulsante di apertura appositamente progettato ti aiuta ad aprire il coperchio in modo molto più facile e sicuro. Premere il pulsante e il coperchio della friggitrice si aprirà automaticamente. In questo modo, il vapore si libererà dalla friggitrice evitando di scottare le dita (F2).

Rimuovere il coperchio: Per rimuovere il coperchio, sollevarlo in posizione verticale e tirarlo verso l'alto (F3).

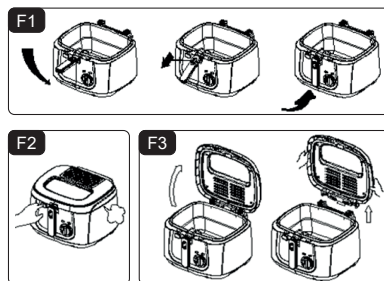
Sistema di filtraggio: Il coperchio è dotato di un sistema di filtraggio permanente che raccoglie le gocce di olio dal vapore mentre passa attraverso il filtro.

Finestra di visualizzazione: Spalma l'interno della finestra di visualizzazione con olio per prevenire la formazione di condensa e per controllare il processo di cottura.

Termostato e spia pilota: Il termostato è calibrato in passi segnati a 150°C, 170°C e 190°C, il che ti offre la migliore temperatura adatta agli alimenti da friggere.

Luce della temperatura: Si accenderà automaticamente mentre la temperatura sale e si spegnerà quando viene raggiunta la temperatura impostata.

Spia di alimentazione: Si accenderà automaticamente quando l'apparecchio è collegato.



MENU DI RIFERIMENTO

Il tempo di frittura indicato in questa tabella è solo di riferimento.

TIPO DI ALIMENTO	TEMPERATURA (°C)	TEMPO (minuti)
Funghi	170°C	3-5
Pollo impanato	190°C	10-14
Gamberetti interi	170°C	3-5
Polpette di pesce	170°C	3-5
Filetti	170°C	5
Cipolle	190°C	2-4
Patatine fritte	190°C	8-12
Patatine di patate	190°C	12-18

UTILIZZO DELLA FRIGGITRICE

- Rimuovi il cestello con la maniglia dal supporto.
- Versa tra 2 e 2,5 litri di olio nella friggitrice. Il livello dell'olio deve essere tra i livelli MAX e MIN segnati sulla superficie della pentola.

Nota: Usa solo olio vegetale di buona qualità o grasso universale per friggere. Burro, margarina, olio d'oliva o grassi animali non sono consigliati a causa dei loro punti di fumo più bassi.

- Spalma la finestra di visualizzazione con un po' di olio.
- Collega l'apparecchio alla presa e imposta il termostato alla temperatura desiderata (vedi il menu di riferimento). La luce della temperatura si spegnerà quando viene raggiunta la temperatura impostata.
- Aggiungi gli alimenti (più asciutti possibile) nel cestello. Non sovraccaricare il cestello. Posiziona alimenti di dimensioni uniformi nel cestello in modo che cuociano uniformemente. Assicurati di asciugare tutti gli alimenti prima di friggerli.
- Riposiziona il cestello nella friggitrice. Rimuovi la maniglia e chiudi il coperchio. Ruota la manopola del CESTELLO verso il basso per immergere il cestello e gli alimenti nell'olio. Non aggiungere acqua o sostanze bagnate all'olio da cucina, anche piccole quantità di acqua causeranno schizzi di olio.
- Dopo la cottura, solleva il cestello dall'olio per scolare. Premi il PULSANTE DI RILASCIO DEL COPERCHIO per aprire il coperchio.

SUGGERIMENTI

- Usa solo utensili da cucina in metallo con manici isolati in olio caldo.
- Prestare attenzione durante la frittura, specialmente quando ci sono bambini nelle vicinanze.
- Seleziona la temperatura di frittura in base al tipo di alimento. Come guida generale, gli alimenti che sono stati precotti in qualche modo necessitano di una temperatura più alta e di un tempo di cottura più breve rispetto agli alimenti crudi.

MANUTENZIONE E PULIZIA

- Prima di iniziare il processo di pulizia, scollega l'alimentazione e apri il coperchio.
- Raffredda completamente l'olio. L'olio o il grasso mantengono la loro temperatura a lungo dopo l'uso. Non tentare di spostare o trasportare la friggitrice mentre è ancora calda.
- L'olio può essere riutilizzato più volte. Utilizza al massimo la tua friggitrice mantenendola sempre pronta per l'uso. Un modo per farlo è mantenere gli oli raffreddati e filtrati pronti per la prossima sessione di frittura, con il coperchio che funge da protezione contro la polvere.
- L'olio deve essere filtrato dopo ogni uso.
- Dopo aver scolato l'olio, la friggitrice deve essere pulita con carta assorbente, poi con un panno umido e un po' di detersivo e infine pulita con un panno asciutto. L'interno della friggitrice ha una superficie in alluminio liscio. Per evitare danni, non devono essere utilizzati materiali abrasivi o strumenti appuntiti.
- L'esterno può essere pulito con un panno umido, non usare abrasivi o spugne abrasive.
- Il cestello può essere lavato in acqua calda e sapone.

Smaltimento corretto di questo prodotto



- Questa marcatura indica che questo prodotto non deve essere smaltito con altri rifiuti domestici in tutta l'UE.
- Per evitare possibili danni all'ambiente o alla salute umana derivanti da uno smaltimento non controllato dei rifiuti, riciclarlo responsabilmente per promuovere il riutilizzo sostenibile delle risorse materiali.
- Per restituire il dispositivo usato, utilizzare i sistemi di ritorno e raccolta o contattare il rivenditore presso il quale è stato acquistato il prodotto. Possono prendere questo prodotto per un riciclo sicuro per l'ambiente.

ОБРАТИТЕ ВНИМАНИЕ, ЧТО ДАННОЕ РУКОВОДСТВО ПО ЭКСПЛУАТАЦИИ УСТРОЙСТВА ПОДГОТОВЛЕНО ДЛЯ РАЗЛИЧНЫХ МОДЕЛЕЙ. В ВАШЕМ УСТРОЙСТВЕ МОГУТ ОТСУТСТВОВАТЬ НЕКОТОРЫЕ ФУНКЦИИ, ОПИСАННЫЕ В ДАННОМ РУКОВОДСТВЕ. ЭТОТ ЯЗЫК БЫЛ ПЕРЕВЕДЕН С ПОМОЩЬЮ ИСКУССТВЕННОГО ИНТЕЛЛЕКТА.

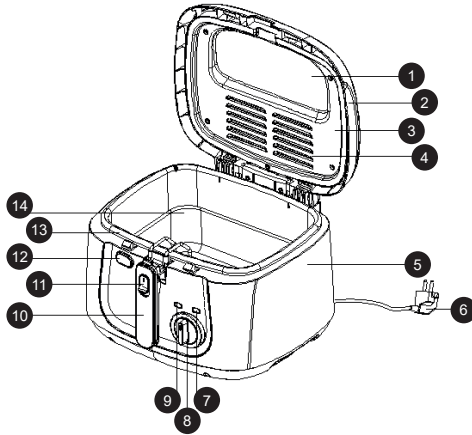
ОБЩИЕ ИНСТРУКЦИИ ПО БЕЗОПАСНОСТИ И ПРЕДУПРЕЖДЕНИЯ

- Перед использованием этого устройства внимательно прочитайте инструкцию.
- Убедитесь, что номинальное напряжение устройства соответствует напряжению, которое вы используете.
- Храните инструкцию, гарантийный сертификат, кассовый чек, а также, если возможно, коробку с внутренней упаковкой!
- Это устройство предназначено исключительно для частного использования, а не для коммерческого и профессионального использования!
- Всегда вытаскивайте вилку из розетки, когда устройство не используется, при установке аксессуаров, чистке устройства или при возникновении неисправностей. Перед этим выключите устройство. Тяните за вилку, а не за провод.
- Для защиты детей от опасностей, связанных с электрическими приборами, никогда не оставляйте их без присмотра с устройством. Поэтому выбирайте место для устройства таким образом, чтобы дети не могли к нему получить доступ. Убедитесь, что кабель не свисает.
- Регулярно проверяйте устройство и кабель на наличие повреждений. Если повреждения обнаружены, устройство не следует использовать.
- Не позволяйте детям играть с устройством. Не позволяйте детям играть с упаковочными материалами, такими как пластиковые пакеты.
- Это устройство может использоваться детьми старше 8 лет и людьми с физическими, сенсорными или умственными ограничениями, или без опыта и знаний, при условии, что они находятся под присмотром или получили инструкции по безопасному использованию устройства и понимают возможные опасности. Очистку и техническое обслуживание не должны выполнять дети, если они младше 8 лет и не под присмотром.
- Не пытайтесь отремонтировать устройство самостоятельно, в случае проблемы обратитесь к авторизованному специалисту.
- Для обеспечения безопасности поврежденный или сломанный шнур питания должен быть заменен только аналогичным шнуром от производителя, нашей службой поддержки или другим квалифицированным специалистом.
- Держите устройство и кабель подальше от источников тепла, прямого солнечного света, влаги, острых предметов и тому подобного.
- Выключайте устройство и вытаскивайте вилку, когда не используете его.
- Используйте только оригинальные аксессуары, предоставленные поставщиком.
- Не используйте устройство на улице (если оно не предназначено для использования на улице). Всегда защищайте от нулевых или

минусовых температур.

- Никогда не используйте устройство рядом с водой (в ванной, раковине и т.д.). Устройство не должно подвергаться воздействию дождя или влаги. Используйте устройство только при сухих руках.
- Если устройство упало в воду, выключите его, прежде чем вытащить из воды. Не прикасайтесь к воде. Устройство должно быть проверено специалистом перед повторным использованием. Чтобы избежать риска поражения электрическим током, не очищайте устройство водой и не погружайте его в воду.
- Используйте устройство только по назначению.
- Это устройство должно использоваться только при подключении к заземленной розетке, установленной в соответствии с нормативами. Убедитесь, что напряжение питания соответствует напряжению, указанному на типовой табличке.
- Ущерб, возникший при использовании устройства для целей, не указанных в инструкции, или неправильном использовании, либо при отсутствии ремонта, выполненного специалистами, не покрывается гарантией.
- Всегда используйте устройство на ровной и горизонтальной поверхности.
- Устройство не следует использовать после того, как оно упало на твердый поверхностный материал с высоты. Даже невидимые повреждения могут негативно повлиять на функциональную безопасность устройства. Устройство можно использовать только после проверки профессионалом.
- Никогда не переносите и не тяните устройство, держа за вилку, так как существует риск короткого замыкания из-за повреждения кабеля. Не сгибайте, не зажимайте и не тяните шнур питания по острым краям.
- Если есть вентиляционное отверстие, не закрывайте его. Не заливайте жидкости или порошки в вентиляционные отверстия.
- Не вставляйте пальцы или другие предметы в открытые части устройства.
- Мы не несем ответственности за повреждения, вызванные неправильным использованием устройства или несоответствием данным инструкциям.
- Риск ожогов! После использования устройства некоторые поверхности могут быть горячими, будьте осторожны с горячими поверхностями.
- Регулярно меняйте масло/жир. Всегда удаляйте оставшиеся после приготовления пищи остатки масла/жира.
- Не используйте замороженные продукты, содержащие лед, никогда не используйте мокрые овощи или мясо, при использовании таких продуктов будьте осторожны с разбрызгиванием масла.
- При наполнении масла следите за максимальной вместимостью и не переполняйте корзину.
- Перед чисткой устройства дождитесь полного остывания фритюрницы. Будьте осторожны с горячим маслом после использования, никогда не выливайте его в раковину, пока оно не остынет. Не выливайте масло в раковину, чтобы защитить окружающую среду.

ПОЗНАКОМЬТЕСЬ С ФРИТЮРНИЦЕЙ



1. Смотровое окно
2. Крышка
3. Внутренняя крышка
4. Система фильтрации
5. Корпус
6. Сетевой шнур
7. Нагревательная лампа
8. Ручка термостата
9. Световой индикатор питания
10. Ручка корзины
11. Кнопка ручки
12. Кнопка открытия
13. Чаша
14. Корзина

Ручка корзины: “Ручка корзины” позволяет поднимать/опускать корзину, когда крышка фритюрницы закрыта (F1).

Кнопка открытия: Специально разработанная кнопка открытия помогает открыть крышку намного легче и безопаснее. Нажмите кнопку, и крышка фритюрницы автоматически откроется. Таким образом, пар выйдет из фритюрницы, избегая ожогов пальцев (F2).

Удаление крышки: Чтобы удалить крышку, поднимите ее в вертикальное положение и потяните вверх (F3).

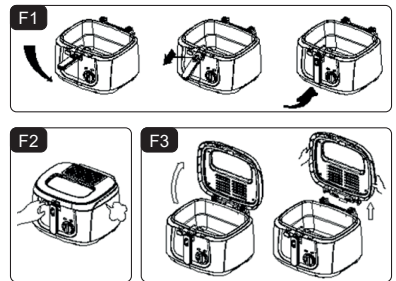
Система фильтрации: Крышка оборудована постоянной системой фильтрации, которая собирает капли масла из пара, проходящего через фильтр.

Смотровое окно: Смажьте внутреннюю поверхность смотрового окна маслом, чтобы предотвратить конденсацию и обеспечить контроль процесса приготовления.

Термостат и контрольная лампа: Термостат откалиброван по ступеням, обозначенным 150°C, 170°C и 190°C, что обеспечивает наилучшую температуру, соответствующую жаримой пище.

Индикатор температуры: Автоматически загорается, пока температура повышается, и гаснет, когда достигается установленная температура.

Индикатор питания: Автоматически загорается, когда прибор подключен.



СПРАВОЧНОЕ МЕНЮ

Время жарки, указанное в этой таблице, является ориентировочным.

ТИП ПИЩИ	ТЕМПЕРАТУРА (°C)	ВРЕМЯ (минуты)
Грибы	170°C	3-5
Панированные куриные кусочки	190°C	10-14
Целые креветки	170°C	3-5
Рыбные котлеты	170°C	3-5
Филе	170°C	5
Лук	190°C	2-4
Картофель фри	190°C	8-12
Картофельные чипсы	190°C	12-18

ИСПОЛЬЗОВАНИЕ ФРИТЮРНИЦЫ

- Снимите корзину с ручкой с держателя.
- Налейте от 2 до 2,5 литров масла во фритюрницу. Уровень масла должен находиться между максимальным и минимальным уровнями, отмеченными на поверхности чаши.

Примечание: Используйте только качественное растительное масло или универсальное жирное масло для жарки. Масло сливочное, маргарин, оливковое масло или животный жир не рекомендуются из-за их низкой температуры дымления.

- Смажьте смотровое окно небольшим количеством масла.
- Подключите прибор к сети и установите термостат на требуемую температуру (см. справочное меню). Индикатор температуры погаснет, когда будет достигнута установленная температура.
- Положите продукты (как можно суше) в корзину. Не перегружайте корзину. Положите продукты одинакового размера в корзину, чтобы они жарились равномерно. Убедитесь, что все продукты высушены перед жаркой.
- Поставьте корзину обратно во фритюрницу. Удалите ручку и закройте крышку. Поверните ручку КОРЗИНЫ вниз, чтобы корзина и продукты погрузились в масло. Не добавляйте воду или влажные предметы в масло для приготовления, даже небольшие количества воды вызовут разбрызгивание масла.
- После приготовления поднимите корзину из масла, чтобы оно стекало. Нажмите кнопку ОТКРЫТИЯ КРЫШКИ, чтобы открыть крышку.

СОВЕТЫ

- Используйте только металлические кухонные принадлежности с изолированными ручками в горячем масле.
- Следует соблюдать осторожность при жарке, особенно когда рядом находятся дети.
- Выберите температуру для жарки в зависимости от типа пищи. В общем, предварительно приготовленные продукты требуют более высокой температуры и меньшего времени приготовления, чем сырые продукты.

ТЕХНИЧЕСКОЕ ОБСЛУЖИВАНИЕ И ЧИСТКА

- Перед началом процесса чистки отключите питание и откройте крышку.
- Полностью охладите масло. Масло или жир долго сохраняют температуру после использования. Не пытайтесь перемещать или переносить фритюрницу, пока она еще горячая.
- Масло можно использовать несколько раз. Используйте фритюрницу по максимуму, всегда имея ее готовой к использованию. Один из способов это сделать — хранить охлажденные и профильтрованные масла, готовые к следующей сессии жарки, при этом крышка действует как защита от пыли.
- Масло следует фильтровать после каждого использования.
- После слива масла фритюрницу следует протереть впитывающей бумагой, затем влажной тряпкой с небольшим количеством моющего средства и, наконец, протереть сухой тряпкой. Внутренняя часть фритюрницы имеет гладкую алюминиевую поверхность. Чтобы избежать повреждений, не используйте абразивные или острые предметы.
- Внешнюю часть можно очистить влажной тряпкой, не используйте абразивные средства или губки для мытья.
- Корзину можно мыть в теплой мыльной воде.

Правильная утилизация этого продукта



- Эта маркировка указывает, что этот продукт не должен утилизироваться вместе с другими бытовыми отходами во всей Европейской Союзе.
- Чтобы предотвратить возможный вред для окружающей среды или здоровья человека от неуправляемой утилизации отходов, утилизируйте его ответственно для продвижения устойчивого повторного использования материальных ресурсов.
- Чтобы вернуть свое использованное устройство, воспользуйтесь системами возврата и сбора или свяжитесь с розничным продавцом, где был приобретен продукт. Они могут принять этот продукт для безопасной утилизации среды.

МОЛЯ ВНИМАТЕЛНО ПРОЧЕТЕ РЪКОВОДСТВОТО ЗА УПОТРЕБА НА УРЕДА ТЪЙ КАТО МОЖЕ ДА СЪДЪРЖА ИНФОРМАЦИЯ ЗА РАЗЛИЧНИ МОДЕЛИ ВАШИЯТ УРЕД Е ВЪЗМОЖНО ДА НЕ СЪДЪРЖА ИНФОРМАЦИЯ ЗА ФУНКЦИИТЕ, СОПОМЕНЕНИ В ТОВА РЪКОВОДСТВО. ТОЗИ ЕЗИК Е ПРЕВЕДЕН С ПОМОЩТА НА ИЗКУСТВЕН ИНТЕЛЕКТ.

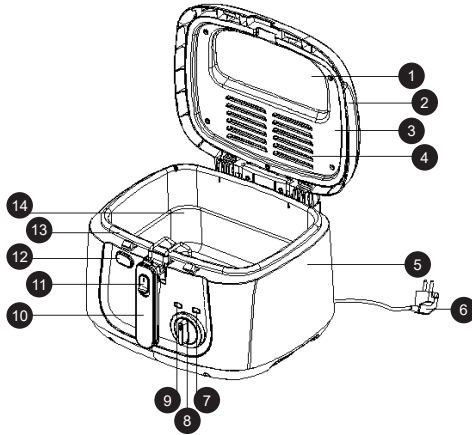
ОБЩИ ИНСТРУКЦИИ ЗА БЕЗОПАСНОСТ И ПРЕДУПРЕЖДЕНИЯ

- Преди да използвате това устройство, моля, внимателно прочетете ръководството за употреба.
- Моля, уверете се, че номиналното напрежение е същото като напрежението, което използвате.
- Моля, съхранявайте инструкциите, гаранционния сертификат, касовия бон и ако е възможно, картонената кутия с вътрешната опаковка!
- Устройството е предназначено изключително за лична употреба, а не за търговска или професионална употреба!
- Винаги изключвайте щепсела от контакта, когато устройството не се използва, при прикрепване на аксесоари, почистване на устройството или когато възникне неизправност. Изключете устройството предварително. Издърпвайте щепсела, а не кабела.
- За да защитите децата от опасности, свързани с електрически уреди, никога не ги оставяйте без надзор с устройството. Когато избирате мястото за поставяне на устройството, направете го така, че децата да нямат достъп до него. Уверете се, че кабелът не виси.
- Редовно проверявайте устройството и кабела за повреди. Ако има повреда от какъвто и да е вид, устройството не трябва да се използва.
- Не позволявайте на децата да играят с устройството. Не позволявайте на децата да играят с опаковъчни материали като найлонови торбички.
- Този уред може да бъде използван от деца на възраст над 8 години и от хора с физически, сетивни или умствени увреждания или липса на опит и знания, при условие, че са под наблюдение или им е дадено указание за безопасна употреба на уреда и разбират възможните опасности. Почистването и поддръжката не трябва да се извършват от деца, освен ако не са под 8 години и без надзор.
- Не ремонтирайте устройството сами, а се консултирайте с упълномощен експерт в случай на проблем.
- По съображения за безопасност, повреден или повреден кабел трябва да бъде заменен само с еквивалентен кабел от производителя, нашия отдел за обслужване на клиенти или квалифицирано лице.
- Дръжте устройството и кабела далеч от топлина, пряка слънчева светлина, влага, остри ръбове и подобни.
- Изключвайте устройството и го изключвайте от контакта, когато не го използвате.
- Използвайте само оригинални аксесоари, предоставени от доставчика.
- Не използвайте устройството на открито. (Освен ако устройството не е предназначено за употреба на открито.) Винаги го защитавайте от нулеви или поднормални температури.
- Никога не използвайте близо до вода (вана, мивка и др.). Уредът

не трябва да бъде изложен на дъжд или влага. Използвайте устройството само когато ръцете ви са сухи.

- Ако устройството падне във вода, изключете го преди да го извадите от водата. Не докосвайте водата. Устройството трябва да бъде проверено от специалист преди повторна употреба. За да избегнете риска от електрически удар, не почиствайте устройството с вода или не го потапяйте във вода.
- Използвайте устройството само за предвидената цел.
- Това устройство трябва да бъде използвано само когато е свързано към заземен контакт, инсталиран съгласно разпоредбите. Уверете се, че захранващото напрежение съответства на напрежението, посочено на табелката с данни.
- Щети, които настъпват при използване на устройството за цели, различни от тези, посочени в инструкциите, при неправилна употреба или ако не е ремонтирано от експерт, не се покриват от гаранцията.
- Винаги използвайте устройството върху равна и хоризонтална повърхност.
- Устройството не трябва да се използва повече след като падне върху твърда повърхност от височина. Дори невидими повреди могат да окажат негативно влияние върху функционалната безопасност на устройството. Устройството може да се използва само след като бъде проверено от професионалист.
- Никога не носете или дърпайте устройството, като държите захранващия кабел, тъй като съществува риск от късо съединение поради счупване на кабела. Не огъвайте, притискайте или дърпайте захранващия кабел през остри ръбове.
- Ако има вентилационен отвор, не го покривайте. Не изсипвайте никаква течност или прах в отворите за вентилация.
- Не вмъквайте пръсти или други предмети в отворите на устройството.
- Не се поема отговорност за щети, причинени от неправилна употреба или неспазване на тези инструкции.
- Риск от изгаряния! След употребата на уреда някои повърхности могат да бъдат горещи, бъдете внимателни и внимателно се отнасяйте към горещите повърхности.
- Редовно сменяйте маслото/мазнината. Винаги премахвайте всяка храна, която може да остане в маслото/мазнината след готвене.
- Не използвайте замразени храни, съдържащи лед, не използвайте мокри зеленчуци или месо, когато използвате такива храни, бъдете внимателни с пръскането на масло.
- При пълнене на мазнини проверявайте максималния капацитет и никога не препълвайте кошницата.
- Преди да почистите уреда, изчакайте докато фритюрникът не се охлади напълно. Бъдете внимателни с горещото масло след употреба, никога не го изливайте в мивката, докато маслото е още горещо. Не изливайте маслото в мивката, за да защитите околната среда.

ЗАПОЗНАЙТЕ СЕ С ФРИТЮРНИКА



1. Прозорец за наблюдение
2. Капак
3. Вътрешен капак
4. Филтърна система
5. Корпус
6. Захранващ кабел
7. Нагревателна лампа
8. Термостатичен бутон
9. Захранваща светлина
10. Дръжка на кошницата
11. Бутон на дръжката
12. Бутон за отваряне
13. Гърне
14. Кошница

Дръжка на кошницата: “Дръжка на кошницата” ви позволява да вдигате/спускате кошницата, когато капакът на фритюрника е затворен (F1).

Бутон за отваряне: Специално проектираният бутон за отваряне ви помага да отворите капака много по-лесно и безопасно. Натиснете бутона и капакът на фритюрника ще се отвори автоматично. Така парата ще излезе от фритюрника, за да се избегнат изгаряния на пръстите (F2).

Премахване на капака: За да премахнете капака, повдигнете го в вертикално положение и го издърпайте нагоре (F3).

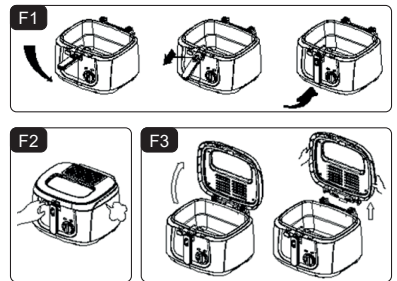
Филтърна система: Капакът е оборудван с постоянна филтърна система, която събира капки масло от парата, преминаваща през филтъра.

Прозорец за наблюдение: Намажете вътрешната повърхност на прозореца за наблюдение с масло, за да предотвратите кондензация и да проверите процеса на готвене.

Термостат и пилотна светлина: Термостатът е калибриран на стъпки, маркирани на 150°C, 170°C и 190°C, което ви предлага най-добрата температура, подходяща за пържене на храните.

Температурна светлина: Автоматично ще светне, докато температурата се повишава и ще изгасне, когато достигне зададената температура.

Захранваща светлина: Автоматично ще светне, когато уредът е включен.



РЕФЕРЕНТНО МЕНЮ

Времето за пържене, посочено в тази таблица, е само за справка.

ВИД ХРАНА	ТЕМПЕРАТУРА (°C)	ВРЕМЯ (минути)
Гъби	170°C	3-5
Панировъчно пиле	190°C	10-14
Цели скариди	170°C	3-5
Рибни кюфтета	170°C	3-5
Филета	170°C	5
Лук	190°C	2-4
Пържени картофи	190°C	8-12
Картофен чипс	190°C	12-18

ИЗПОЛЗВАНЕ НА ФРИТЮРНИКА

- Извадете кошницата с дръжката от държача.
- Налейте между 2-2,5 литра масло във фритюрника. Нивото на маслото трябва да бъде между маркировките MAX и MIN на повърхността на гърнето.

Забележка: Използвайте само висококачествено растително масло или универсално мазнина за пържене. Масло, маргарин, зехтин или животински мазнини не се препоръчват поради по-ниските си точки на дим.

- Намажете прозореца за наблюдение с малко масло.
- Включете уреда в захранването и настройте термостата на необходимата температура (вижте референтното меню). Температурната светлина ще изгасне, когато достигне зададената температура.
- Добавете храната (възможно най-суха) в кошницата. Не претоварвайте кошницата. Поставете храна с еднакъв размер в кошницата, за да се пържи равномерно. Уверете се, че всички храни са сухи преди пържене.
- Поставете кошницата обратно във фритюрника. Премахнете дръжката и затворете капака. Завъртете бутон на КОШНИЦАТА надолу, за да потопите кошницата и храната в маслото. Не добавяйте вода или мокри вещества в олиото за готвене, дори малки количества вода ще предизвикат пръскане на олиото.
- След готвене вдигнете кошницата от маслото, за да се отцеди. Натиснете бутон ЗА ОТВАРЯНЕ НА КАПАКА, за да отворите капака.

СЪВЕТИ

- Използвайте само метални кухненски прибори с изолирани дръжки в горещото масло.
- Бъдете внимателни по време на пържене, особено когато децата са наоколо.
- Изберете температурата на пържене според вида храна. Като общо правило, храната, която е била предварително приготвена по някакъв начин, изисква по-висока температура и по-кратко време за готвене в сравнение със суровите храни.

ПОДДРЪЖКА И ПОЧИСТВАНЕ

- Преди да започнете процеса на почистване, изключете захранването и отворете капака.
- Оставете маслото да изстине напълно. Маслото или мазнината задържат температурата си дълго време след употреба. Не се опитвайте да премествате или носите фритюрника, докато той все още е горещ.
- Маслото може да се използва многократно. Използвайте фритюрника си максимално, като го поддържате винаги готов за употреба. Един от начините да направите това е да съхранявате охладените и филтрирани масла готови за следващата сесия на пържене, като капакът действа като защита от прах.
- Маслото трябва да се филтрира след всяко използване.
- След източване на маслото фритюрникът трябва да се избърше с абсорбираща хартия, след това с влажна кърпа и малко почистващо средство и накрая да се избърше с суха кърпа. Вътрешността на фритюрника има гладка алуминиева повърхност. За да се избегнат повреди, не използвайте абразивни материали или остри предмети.
- Външната част може да се почисти с влажна кърпа, не използвайте абразиви или гъби за търкане.
- Кошницата може да се измие в топла сапунена вода.

Правилно изхвърляне на този продукт



- Тази маркировка показва, че този продукт не трябва да се изхвърля с другите битови отпадъци в цяла Европейския съюз.
- За да се предотврати възможно вреди за околната среда или човешкото здраве от неконтролирано изхвърляне на отпадъци, рециклирайте го отговорно, за да се насърчи устойчивото повторно използване на материалните ресурси.
- За връщане на използвания от вас уред, моля, използвайте системите за връщане и събиране или се свържете с търговеца, от който сте закупили продукта. Те могат да вземат този продукт за екологично безопасно рециклиране.

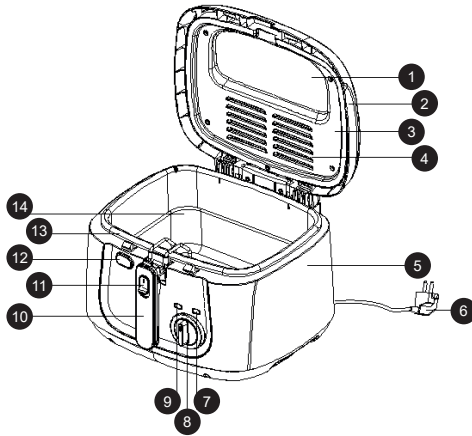
ΠΑΡΑΚΑΛΟΥΜΕ ΣΗΜΕΙΩΣΤΕ: ΤΟ ΕΓΧΕΙΡΙΔΙΟ ΤΗΣ ΣΥΣΚΕΥΗΣ ΜΠΟΡΕΙ ΝΑ ΔΗΜΙΟΥΡΓΗΘΕΙ ΓΙΑ ΠΕΡΙΣΣΟΤΕΡΑ ΑΠΟ ΕΝΑ ΜΟΝΤΕΛΛΟ.
ΟΙ ΛΕΙΤΟΥΡΓΙΕΣ ΠΟΥ ΔΕΝ ΠΕΡΙΧΕΙ Ο ΔΙΚΟΣ ΣΑΣ ΕΞΟΠΛΙΣΜΟΣ ΜΠΟΡΕΙ ΝΑ ΚΑΤΑΓΡΑΦΟΥΝ ΣΤΟ ΕΓΧΕΙΡΙΔΙΟ.
ΑΥΤΗ Η ΓΛΩΣΣΑ ΕΧΕΙ ΜΕΤΑΦΡΑΣΤΕΙ ΜΕ ΤΗ ΒΟΗΘΕΙΑ ΤΕΧΝΗΤΗΣ ΝΟΗΜΟΣΥΝΗΣ.

ΓΕΝΙΚΕΣ ΟΔΗΓΙΕΣ ΑΣΦΑΛΕΙΑΣ ΚΑΙ ΠΡΟΕΙΔΟΠΟΙΗΣΕΙΣ

- Πριν χρησιμοποιήσετε αυτήν τη συσκευή, παρακαλούμε διαβάστε προσεκτικά το εγχειρίδιο οδηγιών.
- Παρακαλούμε βεβαιωθείτε ότι η ονομαστική τάση είναι η ίδια με την τάση που χρησιμοποιείτε.
- Παρακαλούμε κρατήστε τις οδηγίες, το πιστοποιητικό εγγύησης, την απόδειξη πώλησης και, αν είναι δυνατόν, το κουτί με την εσωτερική συσκευασία!
- Η συσκευή προορίζεται αποκλειστικά για ιδιωτική χρήση και όχι για επαγγελματική χρήση!
- Αφαιρέστε πάντα το φως από την πρίζα όταν η συσκευή δεν είναι σε χρήση, όταν συνδέετε αξεσουάρ, καθαρίζετε τη συσκευή ή σε περίπτωση οποιασδήποτε βλάβης. Απενεργοποιήστε τη συσκευή πριν. Τραβήξτε το φως, όχι το καλώδιο.
- Για να προστατέψετε τα παιδιά από τους κινδύνους των ηλεκτρικών συσκευών, μην τα αφήνετε ποτέ χωρίς επίβλεψη με τη συσκευή. Επομένως, όταν επιλέγετε την τοποθεσία για τη συσκευή, τοποθετήστε τη με τέτοιο τρόπο ώστε τα παιδιά να μην έχουν πρόσβαση σε αυτήν. Φροντίστε να μην κρέμεται το καλώδιο.
- Δοκιμάστε τακτικά τη συσκευή και το καλώδιο για ζημιές. Αν υπάρχει οποιαδήποτε ζημιά, η συσκευή δεν πρέπει να χρησιμοποιείται.
- Μην επιτρέπετε στα παιδιά να παίζουν με τη συσκευή. Μην αφήνετε τα παιδιά να παίζουν με υλικά συσκευασίας, όπως σακούλες πλαστικού.
- Αυτή η συσκευή μπορεί να χρησιμοποιηθεί από παιδιά ηλικίας 8 ετών και άνω και άτομα με σωματικές, αισθητηριακές ή πνευματικές αναπηρίες, ή έλλειψη εμπειρίας και γνώσεων, υπό την προϋπόθεση ότι επιβλέπονται ή έχουν λάβει οδηγίες για τη σωστή χρήση της συσκευής με κατανόηση των πιθανών κινδύνων. Ο καθαρισμός και η συντήρηση της συσκευής δεν πρέπει να γίνονται από παιδιά εκτός αν είναι κάτω των 8 ετών και χωρίς επίβλεψη.
- Μην επισκευάζετε τη συσκευή μόνοι σας, αλλά συμβουλευτείτε έναν εξουσιοδοτημένο ειδικό σε περίπτωση προβλήματος.
- Για λόγους ασφαλείας, το καλώδιο τροφοδοσίας που είναι σπασμένο ή κατεστραμμένο μπορεί να αντικατασταθεί μόνο με ισοδύναμο καλώδιο από τον κατασκευαστή, την υπηρεσία εξυπηρέτησης πελατών μας ή από αντίστοιχο εξειδικευμένο άτομο.
- Κρατήστε τη συσκευή και το καλώδιο μακριά από θερμότητα, άμεσο ηλιακό φως, υγρασία, αιχμηρές άκρες κ.λπ.
- Απενεργοποιήστε τη συσκευή και βγάλτε το φως όταν δεν τη χρησιμοποιείτε.
- Χρησιμοποιείτε μόνο τα αυθεντικά αξεσουάρ που παρέχονται από τον προμηθευτή.
- Μην χρησιμοποιείτε τη συσκευή σε εξωτερικούς χώρους. (Εκτός αν η συσκευή έχει σχεδιαστεί για εξωτερική χρήση.) Προστατεύστε τη πάντα από θερμοκρασίες κάτω του μηδενός.

- Μην τη χρησιμοποιείτε ποτέ κοντά σε νερό (μπανιέρα, νιπτήρας κ.λπ.). Η συσκευή δεν πρέπει να εκτίθεται σε βροχή ή υγρασία. Χρησιμοποιήστε τη συσκευή μόνο όταν τα χέρια σας είναι στεγνά.
- Αν η συσκευή πέσει στο νερό, βγάλτε το φινιρίσμα πριν την βγάλετε από το νερό. Μην αγγίζετε την πηγή νερού. Η συσκευή πρέπει να ελεγχθεί από έναν ειδικό πριν χρησιμοποιηθεί ξανά. Για να αποφύγετε τον κίνδυνο ηλεκτροπληξίας, μην καθαρίζετε τη συσκευή με νερό ή τη βυθίζετε σε νερό.
- Χρησιμοποιείτε τη συσκευή μόνο για τον προορισμένο σκοπό.
- Αυτή η συσκευή πρέπει να λειτουργεί μόνο όταν συνδεθεί σε μια γειωμένη πρίζα εγκατεστημένη σύμφωνα με τους κανονισμούς. Βεβαιωθείτε ότι η τάση τροφοδοσίας αντιστοιχεί στην τάση που αναφέρεται στην πλακέτα τύπου.
- Ζημιές που προκύπτουν όταν η συσκευή χρησιμοποιείται για σκοπούς άλλους από αυτούς που αναφέρονται στις οδηγίες ή χρησιμοποιείται λανθασμένα ή δεν επισκευάζεται από ειδικούς δεν καλύπτονται από την εγγύηση.
- Χρησιμοποιείτε πάντα τη συσκευή σε επίπεδη και οριζόντια επιφάνεια.
- Η συσκευή δεν πρέπει να χρησιμοποιείται πλέον εάν πέσει σε σκληρή επιφάνεια από ύψος. Ακόμη και η αόρατη ζημιά μπορεί να προκαλέσει αρνητικές επιπτώσεις στην ασφαλή λειτουργία της συσκευής. Η συσκευή μπορεί να χρησιμοποιηθεί μόνο μετά από έλεγχο από επαγγελματία.
- Μην κουβαλάτε ή τραβάτε τη συσκευή κρατώντας το φινιρίσμα τροφοδοσίας, καθώς υπάρχει κίνδυνος βραχυκυκλώματος λόγω θραύσης του καλωδίου. Μην λυγίζετε, τσακίζετε ή τραβάτε το καλώδιο τροφοδοσίας πάνω από αιχμηρές άκρες.
- Αν υπάρχει αεραγωγός, μην τον καλύπτετε. Μην ρίχνετε υγρά ή σκόνες στους αεραγωγούς.
- Μην εισάγετε δάχτυλα ή άλλα αντικείμενα στα ανοικτά μέρη της συσκευής.
- Δεν αναλαμβάνεται καμία ευθύνη για ζημιές που προκαλούνται από ακατάλληλη χρήση ή παραβίαση αυτών των οδηγιών.
- Κίνδυνος εγκαυμάτων! Μετά τη χρήση της συσκευής, ορισμένες επιφάνειες μπορεί να είναι ζεστές, να είστε προσεκτικοί με τις ζεστές επιφάνειες.
- Αντικαταστήστε το λάδι/λίπος τακτικά. Αφαιρέστε πάντα οποιαδήποτε τροφή παραμένει στο λάδι/λίπος μετά το μαγείρεμα.
- Μην χρησιμοποιείτε κατεψυγμένα τρόφιμα που περιέχουν πάγο, μην χρησιμοποιείτε ποτέ υγρά λαχανικά ή κρέας, όταν χρησιμοποιείτε τέτοια τρόφιμα να προσέχετε το πιπίλισμα του λαδιού.
- Κατά τη γέμιση του λαδιού, ελέγξτε τη μέγιστη χωρητικότητα και μην υπερχειλίσετε το καλάθι.
- Πριν καθαρίσετε τη συσκευή, περιμένετε να κρυώσει εντελώς η φριτέζα πριν καθαρίσετε. Προσοχή στο ζεστό λάδι μετά τη χρήση, μην το ρίχνετε ποτέ στην αποχέτευση του νεροχύτη ενώ είναι ακόμα ζεστό. Μην ρίχνετε το λάδι στην αποχέτευση για να προστατεύσετε το περιβάλλον.

ΓΝΩΡΙΣΤΕ ΤΗ ΦΡΙΤΕΖΑ



1. Παράθυρο θέασης
2. Κάλυμμα
3. Εσωτερικό κάλυμμα
4. Σύστημα φίλτρων
5. Κέλυφος
6. Καλώδιο τροφοδοσίας
7. Φωτισμός θέρμανσης
8. Κουμπί θερμοστάτη
9. Φωτισμός τροφοδοσίας
10. Λαβή καλαθιού
11. Κουμπί λαβής
12. Κουμπί ανοίγματος
13. Δοχείο
14. Καλάθι

Λαβή καλαθιού: “Λαβή καλαθιού” σας επιτρέπει να ανεβokaτεβάξετε το καλάθι όταν το καπάκι της φριτέζας είναι κλειστό (F1).

Κουμπί ανοίγματος: Το ειδικά σχεδιασμένο κουμπί ανοίγματος σας βοηθά να ανοίξετε το καπάκι πολύ πιο εύκολα και με ασφάλεια. Πατήστε το κουμπί και το καπάκι της φριτέζας θα ανοίξει αυτόματα. Έτσι, ο ατμός θα διαφύγει από τη φριτέζα αποφεύγοντας τα εγκαύματα στα δάχτυλα (F2).

Αφαίρεση καπακιού: Για να αφαιρέσετε το καπάκι, σηκώστε το σε κατακόρυφη θέση και τραβήξτε προς τα πάνω (F3).

Σύστημα φίλτρων: Το καπάκι είναι εφοδιασμένο με μόνιμο σύστημα φίλτρων που συλλέγει σταγόνες λαδιού από τον ατμό που περνά μέσα από το φίλτρο.

Παράθυρο θέασης: Αλείψτε την εσωτερική επιφάνεια του παραθύρου θέασης με λάδι για να αποτρέψετε τη συμπύκνωση και να ελέγξετε τη διαδικασία μαγειρέματος.

Θερμοστάτης και φωτισμός ένδειξης: Ο θερμοστάτης είναι βαθμονομημένος σε βήματα των 150°C, 170°C και 190°C, που σας προσφέρουν την καλύτερη θερμοκρασία που ταιριάζει με το φαγητό που τηγανίζεται.

Φωτισμός θερμοκρασίας: Θα ανάβει αυτόματα όσο αυξάνεται η θερμοκρασία και θα σβήνει όταν επιτευχθεί η ρυθμισμένη θερμοκρασία.

Φωτισμός τροφοδοσίας: Θα ανάβει αυτόματα όταν η συσκευή είναι συνδεδεμένη.

ΜΕΝΟΥ ΑΝΑΦΟΡΑΣ

Ο χρόνος τηγανίσματος που δίνεται σε αυτόν τον πίνακα είναι μόνο για αναφορά.

ΤΥΠΟΣ ΤΡΟΦΙΜΟΥ	ΘΕΡΜΟΚΡΑΣΙΑ (°C)	ΧΡΟΝΟΣ (λεπτά)
Μανιτάρια	170°C	3-5
Παναρισμένο κοτόπουλο	190°C	10-14
Ολόκληρες γαριδες	170°C	3-5
Κεφτέδες ψαριού	170°C	3-5
Φιλέτα	170°C	5
Κρεμμύδια	190°C	2-4
Πατάτες τηγανιτές	190°C	8-12
Τσιπς πατάτας	190°C	12-18

ΧΡΗΣΗ ΤΗΣ ΦΡΙΤΕΖΑΣ

- Αφαιρέστε το καλάθι με τη λαβή από τη βάση.
- Ρίξτε 2-2,5 λίτρα λάδι στη φριτέζα. Το επίπεδο του λαδιού πρέπει να βρίσκεται μεταξύ των επιπέδων MAX και MIN που σημειώνονται στην επιφάνεια του δοχείου.

Σημείωση: Χρησιμοποιήστε μόνο καλής ποιότητας φυτικό λάδι ή πολυχρηστική λιπαρή ουσία για τηγάνισμα. Το βούτυρο, η μαργαρίνη, το ελαιόλαδο ή τα ζωικά λίπη δεν συνιστώνται λόγω των χαμηλότερων σημείων καπνίσματος.

- Αλείψτε το παράθυρο θέρμανσης με λίγο λάδι.
- Συνδέστε τη συσκευή στο ρεύμα και ρυθμίστε τον θερμοστάτη στην απαιτούμενη θερμοκρασία (δείτε το μενού αναφοράς). Η φωτεινή ένδειξη θερμοκρασίας θα σβήσει όταν επιτευχθεί η ρυθμισμένη θερμοκρασία.
- Προσθέστε τα τρόφιμα (όσο πιο ξηρά γίνεται) στο καλάθι. Μην υπερφορτώνετε το καλάθι. Τοποθετήστε τρόφιμα με ομοιόμορφο μέγεθος στο καλάθι ώστε να τηγανίζονται ομοιόμορφα. Βεβαιωθείτε ότι όλα τα τρόφιμα είναι στεγνά πριν τα τηγανίσετε.
- Τοποθετήστε το καλάθι πίσω στη φριτέζα. Αφαιρέστε τη λαβή και κλείστε το καπάκι. Περιστρέψτε το κουμπί του ΚΑΛΑΘΙΟΥ προς τα κάτω για να βυθίσετε το καλάθι και τα τρόφιμα στο λάδι. Μην προσθέτετε νερό ή υγρά υλικά στο λάδι μαγειρέματος, ακόμη και μικρές ποσότητες νερού θα προκαλέσουν πτισιλίσματα.
- Μετά το μαγείρεμα, ανασηκώστε το καλάθι από το λάδι για να στραγγίσει. Πατήστε το ΚΟΥΜΠΙ ΑΠΕΛΕΥΘΕΡΩΣΗΣ ΚΑΠΑΚΙΟΥ για να ανοίξετε το καπάκι.

ΣΥΜΒΟΥΛΕΣ

- Χρησιμοποιείτε μόνο μεταλλικά σκεύη με μονωμένες λαβές σε ζεστό λάδι.
- Να είστε προσεκτικοί κατά τη διάρκεια του τηγανίσματος, ιδιαίτερα όταν υπάρχουν παιδιά κοντά.
- Επιλέξτε τη θερμοκρασία τηγανίσματος ανάλογα με τον τύπο του τροφίμου. Γενικά, τα τρόφιμα που έχουν προμαγειρευτεί χρειάζονται υψηλότερη θερμοκρασία και λιγότερο χρόνο μαγειρέματος από τα ωμά τρόφιμα.

ΣΥΝΤΗΡΗΣΗ ΚΑΙ ΚΑΘΑΡΙΣΜΟΣ

- Πριν ξεκινήσετε τη διαδικασία καθαρισμού, αποσυνδέστε την τροφοδοσία ρεύματος και ανοίξτε το καπάκι.
- Αφήστε το λάδι να κρυώσει εντελώς. Το λάδι ή το λίπος διατηρούν τη θερμοκρασία τους για μεγάλο χρονικό διάστημα μετά τη χρήση. Μην προσπαθήσετε να μετακινήσετε ή να μεταφέρετε τη φριτέζα όσο είναι ακόμη ζεστή.
- Το λάδι μπορεί να επαναχρησιμοποιηθεί αρκετές φορές. Χρησιμοποιήστε στο μέγιστο τη φριτέζα σας έχοντας την πάντα έτοιμη για χρήση. Ένας τρόπος να το κάνετε αυτό είναι να κρατάτε τα ψυγμένα και φιλτραρισμένα λάδια έτοιμα για την επόμενη συνεδρία τηγανίσματος, με το καπάκι να λειτουργεί ως προστασία από τη σκόνη.
- Το λάδι πρέπει να φιλτράρεται μετά από κάθε χρήση.
- Μετά από αποστράγγιση του λαδιού, η φριτέζα πρέπει να σκουπιστεί με απορροφητικό χαρτί, στη συνέχεια με ένα υγρό πανί και λίγο απορρυπαντικό και τέλος να σκουπιστεί με ένα στεγνό πανί. Το εσωτερικό της φριτέζας έχει μια λεία αλουμινένια επιφάνεια. Για να αποφύγετε ζημιές, μην χρησιμοποιείτε λειαντικά ή αιχμηρά αντικείμενα.
- Το εξωτερικό μπορεί να καθαριστεί με ένα υγρό πανί, μην χρησιμοποιείτε λειαντικά ή σφουγγαράκια.
- Το καλάθι μπορεί να πλυθεί σε ζεστό σαπουνόνερο.

ΣΩΣΤΗ ΔΙΑΘΕΣΗ ΑΥΤΟΥ ΤΟΥ ΠΡΟΪΟΝΤΟΣ



- Αυτή η σήμανση υποδεικνύει ότι αυτό το προϊόν δεν πρέπει να απορρίπτεται μαζί με άλλα οικιακά απορρίμματα σε ολόκληρη την ΕΕ.
- Για να αποτραπούν δυνητικές βλάβες στο περιβάλλον ή στην ανθρώπινη υγεία από την ανεξέλεγκτη απόρριψη απορριμμάτων, ανακυκλώστε το υπεύθυνα για να προωθήσετε την αειφόρο επαναχρησιμοποίηση των υλικών πόρων.
- Για να επιστρέψετε τη χρησιμοποιημένη σας συσκευή, χρησιμοποιήστε τα συστήματα επιστροφής και συλλογής ή επικοινωνήστε με τον πωλητή από τον οποίο αγοράσατε το προϊόν. Μπορούν να πάρουν αυτό το προϊόν για ασφαλή ανακύκλωση προς όφελος του περιβάλλοντος.

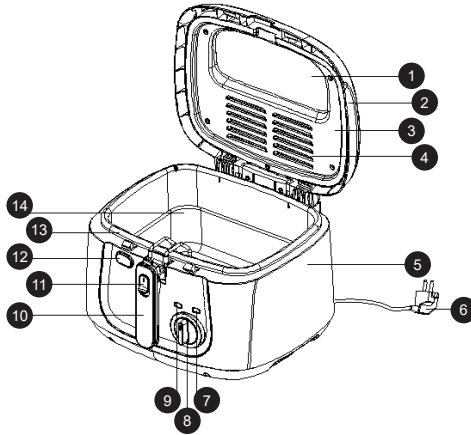
NOTE QUE AS INFORMAÇÕES DO MANUAL DO DISPOSITIVO PODE SER CRIADO PARA MAIS DO QUE UM MODELO SEU DISPOSITIVO NÃO PODE INCLUR OS INFORMAÇÕES MENCIONADAS NO MANUAL ESTA LÍNGUA FOI TRADUZIDA COM A AJUDA DA INTELIGÊNCIA ARTIFICIAL

INSTRUÇÕES GERAIS DE SEGURANÇA E AVISOS

- Antes de usar este aparelho, leia atentamente o manual de instruções
- Certifique-se de que a voltagem nominal seja a mesma da voltagem que você utiliza
- Guarde as instruções, o certificado de garantia, o recibo de compra e, se possível, a embalagem com a proteção interna!
- O aparelho é destinado exclusivamente ao uso doméstico e não para uso comercial ou profissional!
- Sempre retire o plugue da tomada quando o aparelho não estiver em uso, ao conectar acessórios, ao limpar o aparelho ou em caso de qualquer problema Desligue o aparelho antes disso Puxe pelo plugue, não pelo cabo
- Para proteger as crianças dos perigos dos aparelhos elétricos, nunca as deixe sozinhas com o aparelho Ao escolher a localização do aparelho, certifique-se de que as crianças não tenham acesso a ele Verifique também se o cabo não está pendurado
- Teste regularmente o aparelho e o cabo para verificar possíveis danos Em caso de qualquer dano, o aparelho não deve ser utilizado
- Não permita que crianças brinquem com o aparelho Não deixe que crianças brinquem com materiais de embalagem, como sacos plásticos
- Este aparelho pode ser utilizado por crianças a partir de 8 anos e por pessoas com capacidades físicas, sensoriais ou mentais reduzidas, ou falta de experiência e conhecimento, desde que sejam supervisionadas ou instruídas sobre como usar o aparelho com segurança e compreendam os possíveis perigos A limpeza e a manutenção do usuário não devem ser realizadas por crianças, a menos que tenham menos de 8 anos e estejam supervisionadas
- Não tente reparar o aparelho por conta própria Em caso de problema, consulte um técnico autorizado
- Por motivos de segurança, um cabo de alimentação danificado ou quebrado só pode ser substituído por um cabo equivalente fornecido pelo fabricante, pelo serviço de atendimento ao cliente ou por uma pessoa qualificada
- Mantenha o aparelho e o cabo longe de calor, luz solar direta, umidade, bordas afiadas e similares
- Desligue o aparelho e desconecte-o da tomada quando não estiver em uso
- Use apenas acessórios originais fornecidos pelo fabricante
- Não utilize o aparelho ao ar livre (a menos que o aparelho seja projetado para uso externo) Sempre proteja o aparelho contra temperaturas de zero ou abaixo de zero graus

- Nunca utilize próximo à água (banheira, pia, etc) O aparelho não deve ser exposto à chuva ou umidade Use o aparelho apenas com as mãos secas
- Se o aparelho cair na água, desconecte-o antes de retirá-lo Não toque na fonte de água O aparelho deve ser verificado por um especialista antes de ser usado novamente Para evitar risco de choque elétrico, não limpe o aparelho com água nem o mergulhe em água Use o aparelho apenas para o propósito pretendido
- Este aparelho só deve ser utilizado quando conectado a uma tomada aterrada, instalada de acordo com as regulamentações Certifique-se de que a voltagem de alimentação corresponda à indicada na placa de identificação
- Danos ocorridos devido ao uso do aparelho para fins diferentes dos especificados nas instruções, uso incorreto ou reparos realizados por pessoas não autorizadas não são cobertos pela garantia
- Sempre use o aparelho em uma superfície plana e horizontal
- O aparelho não deve ser mais utilizado após uma queda em uma superfície dura Mesmo danos invisíveis podem afetar a segurança funcional do aparelho O aparelho só poderá ser utilizado novamente após ser verificado por um profissional
- Nunca carregue ou puxe o aparelho segurando o plugue, pois há risco de curto-circuito devido à ruptura do cabo Não dobre, prenda ou puxe o cabo sobre bordas afiadas
- Se houver um orifício de ventilação, não o cubra Não despeje líquidos ou pó nos orifícios de ventilação
- Não insira dedos ou outros objetos nas partes abertas do aparelho
- Não nos responsabilizamos por danos causados por uso impróprio ou pela falha em cumprir estas instruções
- Risco de queimadura! Após o uso do aparelho, algumas superfícies podem estar quentes Tenha cuidado e atenção com superfícies quentes
- Substitua o óleo/gordura regularmente Sempre remova qualquer resíduo de alimentos que possa permanecer no óleo/gordura após o preparo
- Não utilize alimentos congelados contendo gelo, nem vegetais ou carnes úmidas Ao utilizar esses alimentos, tenha cuidado com respingos de óleo
- Ao encher o óleo, verifique a capacidade máxima (MAX) e nunca exceda esse limite
- Antes de limpar o aparelho, espere até que ele esfrie completamente Tenha cuidado com o óleo quente após o uso; nunca despeje o óleo quente no ralo da pia Não despeje o óleo no ralo da pia para proteger o meio ambiente

CONHEÇA A FRITADEIRA ELÉTRICA



1. Janela de visualização
2. Tampa
3. Cobertura interna
4. Sistema de filtro
5. Habitação
6. Cabo de alimentação
7. Luz de aquecimento
8. Botão do termostato
9. Luz de energia
10. Pega do cesto
11. Botão de pega
12. Botão de abertura
13. Pote
14. Cesto

Pega do Cesto: A "Pega do Cesto" permite levantar/abaixar o cesto quando a tampa da fritadeira está fechada (F1).

Botão de Abertura da Tampa: O Botão de Abertura da Tampa, especialmente projetado, ajuda a abrir a tampa com muito mais facilidade e segurança. Pressione o botão, e a tampa da fritadeira será liberada automaticamente. Assim, o vapor escapará da fritadeira para evitar queimar os dedos (F2).

Para Remover a Tampa: Para remover a tampa, levante-a para uma posição vertical e puxe-a para cima (F3).

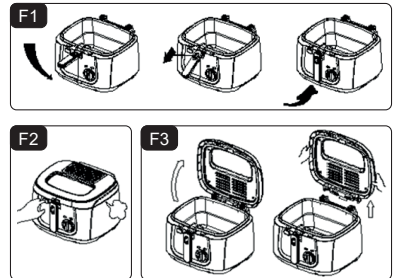
Sistema de Filtro: A tampa está equipada com um sistema de filtro permanente, que coleta gotas de óleo do vapor à medida que passa pelo filtro.

Janela de Visualização: Passe óleo na face interna da janela de visualização para evitar a formação de condensação e permitir que o processo de cozimento seja verificado.

Termostato e Luz Piloto: O termostato é calibrado em etapas marcadas a 150°C, 170°C e 190°C, oferecendo a melhor temperatura para o alimento a ser frito.

Luz de Temperatura: Acenderá automaticamente enquanto a temperatura continuar subindo e apagará quando a temperatura definida for atingida.

Luz de Energia: Acenderá automaticamente quando o aparelho estiver ligado.



MENU DE REFERÊNCIA

O tempo de fritura indicado neste gráfico é apenas para referência.

TIPO DE ALIMENTO	TEMPERATURA (°C)	TEMPO (minutos)
Cogumelos	170°C	3-5
Frango empanado	190°C	10-14
Camarão inteiro	170°C	3-5
Bolinhos de peixe	170°C	3-5
Filés	170°C	5
Cebolas	190°C	2-4
Batatas fritas	190°C	8-12
Chips de batata	190°C	12-18

USO DA FRITADEIRA

- Remova o cesto com a pega do suporte.
- Despeje entre 2-2,5 litros de óleo na fritadeira. O nível do óleo deve estar entre os níveis MAX e MIN marcados na superfície do pote.

Nota: Use apenas óleo vegetal de boa qualidade ou gordura para fritar de uso geral. Manteiga, margarina, azeite ou gordura animal não são recomendados devido às suas temperaturas de fumo mais baixas.

- Passe um pouco de óleo na janela de visualização.
- Ligue à corrente elétrica e ajuste o termostato para a temperatura desejada (veja o menu de referência). A luz de temperatura apagará quando a temperatura definida for atingida.
- Adicione a comida (tão seca quanto possível) no cesto primeiro. Não sobrecarregue o cesto. Coloque alimentos de tamanho uniforme no cesto para que cozinhem de maneira uniforme. Certifique-se de secar todos os alimentos antes de fritar.
- Coloque o cesto de volta na fritadeira. Remova a pega e feche a tampa. Gire o botão CESTO para baixo para imergir o cesto e os alimentos no óleo. Não adicione água ou coisas molhadas ao óleo de cozinha, mesmo pequenas quantidades de água farão o óleo espirrar.
- Depois de cozinhar, levante o cesto para fora do óleo para escorrer. Pressione o BOTÃO DE LIBERAÇÃO DA TAMPA para abrir a tampa.

DICAS

- Use apenas utensílios de cozinha de metal com cabos isolados em óleo quente.
- Deve-se tomar cuidado ao fritar, especialmente quando há crianças por perto.
- Levando em consideração o tipo de alimento, selecione a temperatura para fritar. Como guia geral, alimentos que foram pré-cozidos de alguma forma precisam de uma temperatura mais alta e menos tempo de cozimento do que aqueles alimentos crus.

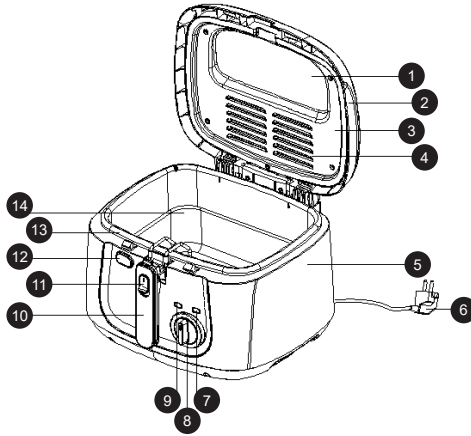
MANUTENÇÃO E LIMPEZA

- Antes de iniciar o processo de limpeza, desconecte a fonte de alimentação e abra a tampa.
- Esfrie completamente o óleo. O óleo ou a gordura retêm sua temperatura por um longo tempo após o uso. Não tente mover ou carregar a fritadeira enquanto ainda estiver quente.
- O óleo pode ser reutilizado várias vezes. Utilize ao máximo a sua fritadeira mantendo-a sempre pronta para uso. Uma maneira de fazer isso é manter os óleos resfriados e coados dentro, prontos para a próxima sessão de fritura, com a tampa atuando como uma tampa contra poeira.
- O óleo deve ser filtrado após cada uso.
- Após drenar o óleo, a fritadeira deve ser limpa com papel absorvente, depois com um pano úmido e um pouco de detergente, e finalmente limpa com um pano seco. O interior da fritadeira tem uma superfície de alumínio liso. Para evitar danos, não use abrasivos ou instrumentos cortantes.
- O exterior pode ser limpo com um pano úmido, não use abrasivos ou esfregões.
- O cesto pode ser lavado em água morna com sabão.

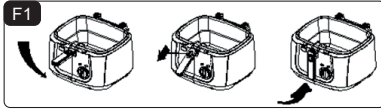
Descarte correto deste produto



- Esta marcação indica que este produto não deve ser eliminado juntamente com outros resíduos domésticos na UE
- Para evitar possíveis danos ao ambiente ou à saúde humana decorrentes da eliminação descontrolada de resíduos, elimine-os de forma responsável para promover a reutilização sustentável dos recursos materiais
- Para devolver o seu dispositivo usado, utilize os sistemas de devolução e recolha ou contacte o revendedor onde o produto foi adquirido. Eles podem levar este produto para reciclagem ambientalmente segura

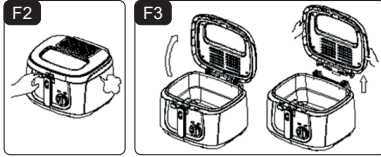


1. نافذة العرض
2. الغطاء
3. الغطاء الداخلي
4. نظام التنقية
5. الهيكل
6. سلك الطاقة
7. ضوء التسخين
8. مقبض الحرارة
9. ضوء الطاقة
10. مقبض السلة
11. زر المقبض
12. زر الفتح
13. الوعاء
14. السلة



(F1) مقبض السلة: يسمح لك "مقبض السلة" برفع/خفض السلة عندما يكون غطاء المقلاة مغلقاً

زر الفتح: زر الفتح المصمم خصيصاً يساعدك على فتح الغطاء بسهولة وأمان أكبر اضغط على الزر وسينفتح غطاء المقلاة تلقائياً هكذا، يتسرب البخار من المقلاة لتجنب حرق الأصابع



(F2) إزالة الغطاء: لإزالة الغطاء، ارفع الغطاء في وضع عمودي واسحبه للأعلى

نظام التنقية: الغطاء مجهز بنظام تنقية دائم يجمع قطرات الزيت من البخار أثناء مروره عبر الفلتر

نافذة العرض: قم بدهن الجانب الداخلي لنافذة العرض بالزيت لمنع التكثف وتمكين مراقبة عملية الطهي

مقبض الحرارة وضوء الطيار: مقبض الحرارة مضبوط على درجات 150 درجة مئوية، 170 درجة مئوية و 190 درجة مئوية، مما يوفر لك أفضل درجة حرارة تناسب الطعام الذي يتم قلبه

ضوء الحرارة: سيضيء تلقائياً أثناء ارتفاع درجة الحرارة وينطفئ عند الوصول إلى درجة الحرارة المحددة

ضوء الطاقة: سيضيء تلقائياً عند توصيل الجهاز

قائمة مرجعية

زمن القلي المذكور في هذا الجدول هو للإرشاد فقط

نوع الطعام	درجة الحرارة (درجة مئوية)	الوقت (دقائق)
الفطر	170°C	3-5
قطع الدجاج المخبوزة	190°C	10-14
الجمبري الكامل	170°C	3-5
كعك السمك	170°C	3-5
الشرانج	170°C	5
البصل	190°C	2-4
البطاطس المقلية	190°C	8-12
رقائق البطاطس	190°C	12-18

AR

- قم بإزالة السلة بالمقبض من الحامل
- صب بين 2-25 لتر من الزيت في المقلاة يجب أن يكون مستوى الزيت بين الحد الأقصى والحد الأدنى المحددين على سطح الوعاء
- ملاحظة: استخدم زيت نباتي جيد الجودة أو دهن شامل للقلي لا يُوصى بالزبدة أو المارجرين أو زيت الزيتون أو الدهون الحيوانية بسبب انخفاض درجة حرارة الدخان الخاصة بها.
- قم بدهن نافذة العرض بقليل من الزيت
- قم بتوصيل الجهاز واضبط مقبض الحرارة على درجة الحرارة المطلوبة (انظر القائمة المرجعية) سينطفئ ضوء الحرارة عند الوصول إلى درجة الحرارة المحددة
- أضف الطعام (قدر الإمكان جاف) إلى السلة لا تفرط في تحميل السلة ضع الطعام ذو الحجم الموحد في السلة حتى ينضج بشكل متساوٍ تأكد من جفاف جميع الأطعمة قبل القلي
- أعد السلة إلى المقلاة قم بإزالة المقبض وأغلق الغطاء قم بتدوير مقبض السلة لأسفل لتغمر السلة والطعام في الزيت لا تضيف الماء أو الأشياء المبللة إلى زيت الطهي، حتى الكميات الصغيرة من الماء ستسبب في تناثر الزيت
- بعد الطهي، ارفع السلة من الزيت لتصفيره اضغط على زر الفتح لفتح الغطاء
- استخدم فقط أدوات المطبخ المعدنية ذات المقابض المعزولة في الزيت الساخن
- يجب توخي الحذر أثناء القلي، خاصة عندما يكون هناك أطفال بالقرب
- اختر درجة حرارة القلي حسب نوع الطعام كقاعدة عامة، تحتاج الأطعمة التي تم طهيها مسبقًا إلى درجة حرارة أعلى ووقت طهي أقل من الأطعمة النيئة

- قبل بدء عملية التنظيف، افضل الجهاز وافتح الغطاء
- دع الزيت يبرد تمامًا يحتفظ الزيت أو الدهن بدرجة الحرارة لفترة طويلة بعد الاستخدام لا تحاول نقل أو حمل المقلاة وهي لا تزال ساخنة
- يمكن إعادة استخدام الزيت عدة مرات استخدم المقلاة بأقصى قدر من الفعالية عن طريق الحفاظ عليها دائمًا جاهزة للاستخدام إحدى الطرق للقيام بذلك هي الاحتفاظ بالزيت المصفى والمبردة جاهزة للجلسة التالية من القلي، مع استخدام الغطاء كواقي من الغبار
- يجب تصفية الزيت بعد كل استخدام
- بعد تصريف الزيت، يجب تنظيف المقلاة بورق ماص ثم بقطعة قماش مبللة وقليل من المنظف وأخيرًا بقطعة قماش جافة يحتوي الجزء الداخلي من المقلاة على سطح ألومنيوم ناعم لتجنب التلف، لا يجب استخدام المواد الكاشطة أو الأدوات الحادة
- يمكن تنظيف الجزء الخارجي بقطعة قماش مبللة، لا تستخدم المواد الكاشطة أو اسفنج الغسيل
- يمكن غسل السلة في ماء دافئ وصابون

تصريف صحيح لهذا المنتج

- تشير هذه العلامة إلى أنه يجب عدم التخلص من هذا المنتج مع النفايات المنزلية الأخرى في جميع أنحاء الاتحاد الأوروبي
- لمنع الضرر المحتمل للبيئة أو الصحة البشرية نتيجة التخلص غير المضبوط من النفايات، يُرجى إعادة تدويره بشكل مسؤول لتعزيز إعادة استخدام الموارد المادية بشكل مستدام للإرجاع جهازك المستخدم، يرجى استخدام أنظمة الإرجاع والتجميع أو الاتصال بالبائع حيث تم شراء المنتج، يمكنهم أخذ هذا المنتج لإعادة تدويره بطريقة صديقة للبيئة





www.zilan.com.tr



@zilanhome