

AR GR BG AL RU IT ES GE FR BIH CRO PL RO TR DE EN

# Zilan®

5in1 Sandwich Maker  
ZLN3932



INSTRUCTION MANUAL

**800 Watt**

**220-240V**

**50/60 Hz**

[www.zilan.com.tr](http://www.zilan.com.tr)



PLEASE NOTE THAT THE DEVICE MANUAL CAN BE CREATED FOR MORE THAN ONE MODEL.  
INFORMATION YOUR DEVICE CAN NOT BE CONTAINING THE FUNCTION LISTED IN THE MANUAL.

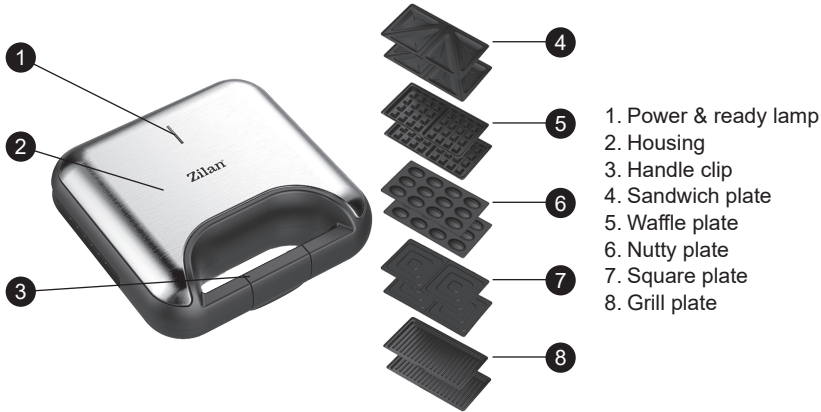
## **GENERAL SAFETY INSTRUCTIONS & WARNINGS**

- Before using this device please read the instruction manual carefully.
- Please make sure the rated voltage is the same as the voltage that you used.
- Please keep the instructions, the guaranty certificate, the sales receipt, and if possible, the carton with the inner packaging!
- The device is intended exclusively for private use and not for commercial use, not for professional use!
- Always remove the plug from the socket whenever the device is not in use when attaching accessory parts, cleaning the device, or whenever a disturbance occurs. Switch off the device beforehand. Pull on the plug, not on the cable.
- To protect children from the dangers of electrical appliances, never leave them unsupervised with the device. Consequently, when selecting the location for your device, do so in such a way that children do not have access to the device. Take care to ensure that the cable does not hang down.
- Test the device and the cable regularly for damage. If there is damage of any kind, the device should not be used.
- Do not allow children to play with the device. Do not let children play with packaging material such as plastic bags.
- This appliance can be used by children aged 8 years and above and persons with physical, sensory, or mental disabilities, or lack of experience and knowledge, provided that they are supervised or have been given instructions on how to use the appliance safely and understand the possible hazards. Cleaning and user maintenance should not be done by children unless they are under 8 years old and unsupervised.
- Do not repair the device yourself, but rather consult an authorized expert in case of a problem.
- For safety reasons, a broken or damaged mains lead may only be replaced by an equivalent lead from the manufacturer, our customer service department, or a similar qualified person.
- Keep the device and the cable away from heat, direct sunlight, moisture, sharp edges, and the like.
- Switch off the device and unplug it, when you are not using the device.
- Use only original accessories provided by the supplier.

## EN

- Do not use the device outdoors. (Unless the device is designed to be used outside.) Always protect against zero or sub-zero temperatures.
- Never use near water (bathtub, sink, etc.). The appliance should not be exposed to rain or moisture. Only use the device when your hands are dry.
- If the device falls into water, unplug it before taking it out of the water. Do not touch the water source. The device must be checked by a specialist before it is used again. To avoid the risk of electric shock, do not clean the device with water or immerse it in water.
- Use the device only for the intended purpose.
- This device must only be operated when connected to a grounded socket installed in accordance with regulations. Make sure that the supply voltage corresponds to the voltage stated on the type plate.
- Damages that occur when the device is used for purposes other than those specified in the instructions or is used incorrectly or is not repaired by experts are not covered by the warranty.
- Always use the device on a flat and horizontal surface.
- The device should not be used anymore after, in case of falling on a hard surface from height. Even invisible damage may cause negative effects on the functional safety of the device. The device can only be used after being checked by a professional.
- Never carry or pull the device by holding the power plug as there is a risk of a short circuit due to cable breakage. Do not bend, pinch, or pull the power cord over sharp edges.
- If there is a ventilation hole, do not cover it. Do not pour any liquid or powder into the ventilation holes.
- Risk of burns! After the use of appliance some surfaces can be hot, be aware of the risks and be cautious of hot surfaces.
- Never insert metal objects into the appliance.
- The device must cool down before you store it.
- Open the device by holding the handle. Before that, release the buckle.
- Never use the product close to combustibles.
- No liability is accepted in case of damage caused by improper use or failure to comply with these instructions.

## GET TO KNOW YOUR SANDWICH MAKER



## OPERATING INSTRUCTIONS

When using the Sandwich Maker for the first time, after unpacking your Sandwich Maker, open the lid, clean the cooking surfaces thoroughly by whipping with a damp sponge and dry the surfaces with a paper towel. For best results, prepare the non-stick surfaces by using a paper towel to wipe a thin layer of vegetable shortening or oil onto the non-stick surfaces of the Sandwich Maker.

**Caution:** Always use protective, heat-resistant, gloves or mitts when handing this product to avoid steam or other burns.

## HOW TO USE

- Close the sandwich maker and plug it into the wall outlet. You will notice that the red and green indicator lights turn on, signaling that the appliance has started preheating.
- It takes approximately 5 minutes to reach the optimal cooking temperature. The green light will turn off when this temperature is reached.
- Open the sandwich maker and place your sandwich, meat, or other food items on the bottom cooking plate.
- Close the lid. The green light will turn on again, indicating that cooking has begun.
- Cook for about 6 to 8 minutes, or until the food is golden brown. The green light will turn off again. Adjust the cooking time according to your personal preference.
- Once cooking is complete, use the handle to open the lid. Carefully remove the food using a plastic spatula. Never use metal utensils such as tongs or knives, as they may damage the non-stick coating on the cooking plates.
- After use, unplug the appliance from the wall outlet and leave the unit open to allow it to cool completely.

## REMOVING COOKING PLATES

- Always unplug the sandwich maker and allow it to cool completely before removing the cooking plates.
- Open the sandwich maker and locate the plate release buttons on the front of the unit. Press one of the buttons firmly; the plate will pop up slightly from the base.
- Grasp the plate with both hands, slide it out from under the metal brackets, and lift it out of the base.
- Press the second plate release button and remove the other cooking plate in the same manner.

## CLEANING AND CARE

- Always unplug the sandwich maker and allow it to cool before cleaning. The unit is easier to clean when it is slightly warm. There is no need to disassemble the sandwich maker for cleaning. Never immerse the appliance in water or place it in the dishwasher.
- The cooking plates can be cleaned with water or placed in the dishwasher.
- Wipe the cooking plates with a soft cloth to remove food residue. For baked-on residue, pour some warm water mixed with detergent over the area, then clean it with a non-abrasive plastic scouring pad. Alternatively, place a piece of wet kitchen paper over the plate to soften the residue before cleaning.
- Do not use any abrasive materials that could scratch or damage the non-stick coating.
- Do not use metal utensils to remove food, as they may damage the non-stick surface.
- Wipe the exterior of the sandwich maker with a damp cloth only. Do not use abrasive pads or steel wool, as these will damage the surface finish.
- After each use, remove and empty the drip tray. Wash it in warm, soapy water. Avoid using abrasive pads or harsh detergents, as they may damage the surface. Rinse thoroughly, dry with a clean, soft cloth, and place it back into position.

## STORAGE

- Always unplug the sandwich maker before storing it.
- Make sure the sandwich maker is completely cool and dry before storage.
- The power cord can be wrapped around the base for convenient storage.

### Correct Disposal of this product



- This marking indicates that this product should not be disposed with other household wastes throughout the EU.
- To prevent possible harm to the environment or human health from uncontrolled waste disposal, recycle it responsibly to promote the sustainable reuse of material resources.
- To return your used device, please use the return and collection systems or contact the retailer where the product was purchased. They can take this product for environmental safe recycling.

BITTE BEACHTEN SIE, DASS DAS GERÄTEHANDBUCH, INFORMATIONEN FÜR MEHR ALS EIN MODELL BEINHALTEN KANN. IHR GERÄT KÖNNTE MÖGLICHERWEISE NICHT DIE IN DER BEDIENUNGSANLEITUNG ERWÄHNTEN FUNKTIONEN BESITZEN. DIESE SPRACHE WURDE MIT HILFE VON KÜNSTLICHER INTELLIGENZ ÜBERSETZT.

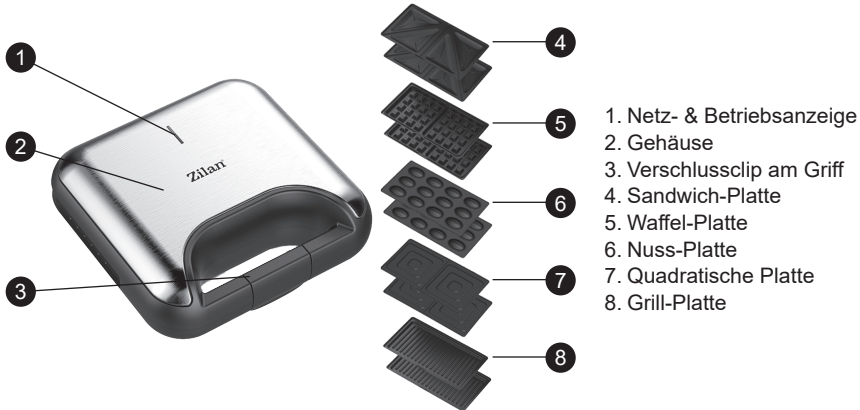
## **ALLGEMEINE SICHERHEITSANWEISUNGEN & WARNHINWEISE**

- Bevor Sie dieses Gerät verwenden, lesen Sie bitte die Bedienungsanleitung sorgfältig durch.
- Bitte stellen Sie sicher, dass die Nennspannung mit der Spannung übereinstimmt, die Sie verwenden.
- Bitte bewahren Sie die Anweisungen, den Garantiebeleg, den Verkaufsbeleg und, wenn möglich, den Karton mit der Innenverpackung auf!
- Das Gerät ist ausschließlich für den privaten Gebrauch bestimmt und nicht für den gewerblichen oder professionellen Gebrauch!
- Ziehen Sie immer den Stecker aus der Steckdose, wenn das Gerät nicht in Gebrauch ist, wenn Zubehörteile angebracht werden, das Gerät gereinigt wird oder eine Störung auftritt. Schalten Sie das Gerät vorher aus. Ziehen Sie am Stecker, nicht am Kabel.
- Um Kinder vor den Gefahren elektrischer Geräte zu schützen, lassen Sie sie niemals unbeaufsichtigt mit dem Gerät. Wählen Sie den Standort für Ihr Gerät so, dass Kinder keinen Zugang dazu haben. Achten Sie darauf, dass das Kabel nicht herunterhängt.
- Überprüfen Sie das Gerät und das Kabel regelmäßig auf Schäden. Wenn Schäden jeglicher Art vorliegen, darf das Gerät nicht verwendet werden.
- Lassen Sie Kinder nicht mit dem Gerät spielen. Lassen Sie Kinder nicht mit Verpackungsmaterial wie Plastiktüten spielen.
- Dieses Gerät kann von Kindern ab 8 Jahren und von Personen mit körperlichen, sensorischen oder geistigen Behinderungen oder mangelnder Erfahrung und Wissen verwendet werden, vorausgesetzt, sie werden beaufsichtigt oder haben Anweisungen zum sicheren Gebrauch des Geräts erhalten und verstehen die möglichen Gefahren. Reinigung und Benutzerwartung sollten nicht von Kindern durchgeführt werden, es sei denn, sie sind unter 8 Jahre alt und werden beaufsichtigt.
- Reparieren Sie das Gerät nicht selbst, sondern wenden Sie sich im Falle eines Problems an einen autorisierten Fachmann.
- Aus Sicherheitsgründen darf ein defektes oder beschädigtes Netzkabel nur durch ein gleichwertiges Kabel des Herstellers, unseres Kundendienstes oder einer ähnlich qualifizierten Person ersetzt werden.
- Halten Sie das Gerät und das Kabel von Hitze, direktem Sonnenlicht, Feuchtigkeit, scharfen Kanten und Ähnlichem fern.
- Schalten Sie das Gerät aus und ziehen Sie den Stecker, wenn Sie das Gerät nicht benutzen.
- Verwenden Sie nur Originalzubehör, das vom Lieferanten bereitgestellt wird.

## DE

- Verwenden Sie das Gerät nicht im Freien. (Es sei denn, das Gerät ist für den Außeneinsatz konzipiert.) Schützen Sie es immer vor Temperaturen unter Null oder unter dem Gefrierpunkt.
- Verwenden Sie es niemals in der Nähe von Wasser (Badewanne, Waschbecken usw.). Das Gerät sollte nicht Regen oder Feuchtigkeit ausgesetzt werden. Verwenden Sie das Gerät nur, wenn Ihre Hände trocken sind.
- Wenn das Gerät ins Wasser fällt, ziehen Sie den Stecker, bevor Sie es aus dem Wasser nehmen. Berühren Sie nicht die Wasserquelle. Das Gerät muss von einem Fachmann überprüft werden, bevor es wieder verwendet wird. Um das Risiko eines elektrischen Schlags zu vermeiden, reinigen Sie das Gerät nicht mit Wasser und tauchen Sie es nicht in Wasser.
- Verwenden Sie das Gerät nur für den vorgesehenen Zweck.
- Dieses Gerät darf nur an einer geerdeten Steckdose betrieben werden, die gemäß den Vorschriften installiert ist. Stellen Sie sicher, dass die Versorgungsspannung der auf dem Typenschild angegebenen Spannung entspricht.
- Schäden, die durch unsachgemäße Verwendung des Geräts, nicht bestimmungsgemäßen Gebrauch oder Reparaturen durch nicht fachkundige Personen entstehen, sind nicht von der Garantie abgedeckt.
- Verwenden Sie das Gerät immer auf einer flachen und horizontalen Fläche.
- Das Gerät sollte nach einem Sturz auf eine harte Oberfläche nicht mehr verwendet werden. Selbst unsichtbare Schäden können negative Auswirkungen auf die Funktionssicherheit des Geräts haben. Das Gerät darf nur nach Überprüfung durch einen Fachmann wieder verwendet werden.
- Tragen oder ziehen Sie das Gerät niemals am Netzstecker, da dies aufgrund eines Kabelbruchs zu einem Kurzschluss führen kann. Biegen, klemmen oder ziehen Sie das Netzkabel nicht über scharfe Kanten.
- Wenn es ein Belüftungsloch gibt, decken Sie es nicht ab. Gießen Sie keine Flüssigkeiten oder Pulver in die Belüftungslöcher.
- Stecken Sie keine Finger oder andere Gegenstände in die offenen Teile des Geräts.
- Führen Sie niemals Metallgegenstände in das Gerät ein.
- Das Gerät muss abkühlen, bevor Sie es verstauen.
- Öffnen Sie das Gerät, indem Sie den Griff halten. Lösen Sie vorher den Verschluss.
- Verwenden Sie das Produkt niemals in der Nähe von brennbaren Stoffen.
- Es wird keine Haftung für Schäden übernommen, die durch unsachgemäße Verwendung oder Nichteinhaltung dieser Anweisungen verursacht werden.

## LERNEN SIE IHREN 5-IN-1 SANDWICHMAKER KENNEN



## BEDIENUNGSANLEITUNG

Wenn Sie den Sandwichmaker zum ersten Mal verwenden, nehmen Sie das Gerät aus der Verpackung, öffnen Sie den Deckel und reinigen Sie die Kochflächen gründlich mit einem feuchten Schwamm. Trocknen Sie die Flächen anschließend mit einem Papiertuch ab. Für optimale Ergebnisse tragen Sie eine dünne Schicht Pflanzenfett oder Öl mit einem Papiertuch auf die Antihaffflächen auf.

**Achtung:** Verwenden Sie beim Umgang mit dem Gerät stets hitzebeständige Schutzhandschuhe oder Ofenhandschuhe, um Verbrühungen durch Dampf oder heiße Oberflächen zu vermeiden.

## ANWENDUNG

- Schließen Sie den Sandwichmaker und stecken Sie den Netzstecker in die Steckdose. Die rote und grüne Kontrollleuchte leuchten auf, was bedeutet, dass das Gerät mit dem Vorheizen begonnen hat.
- Die Aufheizzeit beträgt etwa 5 Minuten. Wenn die optimale Temperatur erreicht ist, erlischt die grüne Kontrollleuchte.
- Öffnen Sie den Sandwichmaker und legen Sie Ihr Sandwich, Fleisch oder andere Lebensmittel auf die untere Grillplatte.
- Schließen Sie den Deckel. Die grüne Kontrollleuchte leuchtet erneut auf und zeigt an, dass der Garvorgang begonnen hat.
- Garen Sie die Speisen etwa 6 bis 8 Minuten lang oder bis sie goldbraun sind. Die grüne Kontrollleuchte erlischt erneut. Die Garzeit kann je nach persönlichem Geschmack angepasst werden.
- Nach dem Garen öffnen Sie den Deckel mithilfe des Griffes und entnehmen Sie das Essen vorsichtig mit einem Kunststoffpatel. Verwenden Sie niemals Metallbesteck wie Zangen oder Messer, da dies die Antihaffbeschichtung beschädigen kann.
- Nach Gebrauch den Netzstecker ziehen und das Gerät offen stehen lassen, bis es vollständig abgekühlt ist.

## ENTNAHME DER GRILLPLATTEN

- Trennen Sie das Gerät vom Stromnetz und lassen Sie es vollständig abkühlen, bevor Sie die Platten entfernen.
- Öffnen Sie den Sandwichmaker und suchen Sie die Entriegelungsknöpfe an der Vorderseite des Geräts. Drücken Sie einen der Knöpfe fest – die Platte hebt sich leicht an.
- Greifen Sie die Platte mit beiden Händen, schieben Sie sie unter den Metallhalterungen hervor und

entnehmen Sie sie.

- Drücken Sie dann den zweiten Entriegelungsknopf und entfernen Sie die andere Grillplatte auf die gleiche Weise.

## REINIGUNG UND PFLEGE

- Trennen Sie den Sandwichmaker stets vom Stromnetz und lassen Sie ihn vor der Reinigung abkühlen. Die Reinigung fällt leichter, wenn das Gerät noch leicht warm ist. Es ist nicht nötig, das Gerät zum Reinigen zu zerlegen. Tauchen Sie das Gerät niemals in Wasser und stellen Sie es nicht in die Spülmaschine.
- Die Grillplatten können mit Wasser gereinigt oder in der Spülmaschine gereinigt werden.
- Wischen Sie die Grillplatten mit einem weichen Tuch ab, um Speisereste zu entfernen. Bei hartnäckigen Rückständen geben Sie etwas warmes Wasser mit Spülmittel auf die betroffene Stelle und reinigen Sie sie mit einem nicht scheuernden Kunststoff-Schwamm. Alternativ können Sie auch ein feuchtes Küchenpapier auflegen, um den Schmutz aufzuweichen.
- Verwenden Sie keine scheuernden Materialien, die die Antihaftbeschichtung zerkratzen oder beschädigen könnten.
- Verwenden Sie zum Entnehmen der Speisen keine Metallgegenstände, da diese die Antihaftbeschichtung beschädigen können.
- Reinigen Sie das Gehäuse des Geräts nur mit einem feuchten Tuch. Verwenden Sie keine Stahlwolle oder scheuernden Schwämme, da diese die Oberfläche beschädigen.
- Nehmen Sie nach jeder Benutzung die Tropfschale heraus und leeren Sie sie. Reinigen Sie sie mit warmem Seifenwasser. Vermeiden Sie scharfe Reinigungsmittel oder raue Schwämme, da diese die Oberfläche beschädigen können. Spülen Sie gründlich, trocknen Sie mit einem weichen, sauberen Tuch ab und setzen Sie sie wieder ein.

## AUFBEWAHRUNG

- Ziehen Sie immer den Netzstecker, bevor Sie das Gerät verstauen.
- Stellen Sie sicher, dass der Sandwichmaker vollständig abgekühlt und trocken ist, bevor Sie ihn lagern.
- Das Netzkabel kann zur einfachen Aufbewahrung um die Unterseite des Geräts gewickelt werden.

Importeur:

Enstore GmbH, Rudolf-Diesel-Straße 7

71154 Nufringen/Germany

### Korrekte Entsorgung dieses Produkts



- Diese Kennzeichnung weist darauf hin, dass dieses Produkt in der EU nicht mit anderem Hausmüll entsorgt werden darf.
- Um mögliche Schäden für die Umwelt oder die menschliche Gesundheit durch unkontrollierte Abfallentsorgung zu verhindern, recyceln Sie es verantwortungsvoll, um die nachhaltige Wiederverwendung von Materialressourcen zu fördern.
- Um Ihr gebrauchtes Gerät zurückzugeben, nutzen Sie bitte die Rückgabe- und Sammelsysteme oder kontaktieren Sie den Händler, bei dem das Produkt gekauft wurde. Er kann dieses Produkt umweltgerecht recyceln.

CİHAZ KILAVUZU BİR DEN FAZLA MODEL BİLGİSİ İÇİN OLUŞTURULMUŞ OLABİLECEĞİNİ LÜTFEN DİKKATE ALINIZ.  
CİHAZINIZ, KILAVUZ İÇERİSİNDE BAHSİ EDİLEN ÖZELLİKLERİ İÇERMİYOR OLABİLİR.  
DİL YAPAY ZEKA YARDIMIYLA ÇEVİRİLMİŞTİR.

## GENEL GÜVENLİK TALİMATLARI VE UYARILAR

- Bu cihazı kullanmadan önce lütfen kullanım kılavuzunu dikkatlice okuyun.
- Lütfen cihazın nominal voltajının kullandığınız voltaj ile aynı olduğundan emin olun.
- Talimatları, garanti belgesini, satış fişini ve mümkünse iç ambalajı olan kartonu saklayın!
- Cihaz sadece özel kullanım için tasarlanmıştır, ticari veya profesyonel kullanım için değildir!
- Cihaz kullanılmadığında, aksesuar parçaları takılırken, cihaz temizlenirken veya bir arıza meydana geldiğinde fişi daima prizden çıkarın. Önceden cihazı kapatın. Fişi kablodan çekmeyin.
- Çocukları elektrikli cihazların tehlikelerinden korumak için cihazla gözetimsiz bırakmayın. Bu nedenle, cihazın konumunu seçerken çocukların cihaza erişemeyeceği şekilde yerleştirin. Kablonun sarkmadığından emin olun.
- Cihazı ve kablosunu düzenli olarak hasar açısından kontrol edin. Herhangi bir hasar varsa, cihaz kullanılmamalıdır.
- Çocukların cihazla oynamasına izin vermeyin. Çocukların plastik poşet gibi ambalaj malzemeleriyle oynamasına izin vermeyin.
- Bu cihaz, 8 yaş ve üzeri çocuklar ile fiziksel, duyuşsal veya zihinsel engelli kişiler veya deneyim ve bilgi eksikliği olan kişiler tarafından, eğer gözetim altında iseler veya cihaza güvenli bir şekilde nasıl kullanılacağı konusunda talimat verilmiş ve olası tehlikeleri anlıyorlarsa kullanılabilir. Temizlik ve kullanıcı bakımı 8 yaşından küçük çocuklar tarafından yapılmamalıdır ve gözetim altında olmalıdır.
- Cihazı kendiniz tamir etmeyin, sorun olması durumunda yetkili bir uzmana danışın.
- Güvenlik nedenleriyle, kırık veya hasarlı bir ana şebeke kablosu yalnızca üretici, müşteri hizmetleri departmanımız veya benzer nitelikteki bir kişi tarafından değiştirilebilir.
- Cihazı ve kablosunu ısı, doğrudan güneş ışığı, nem, keskin kenarlar ve benzerlerinden uzak tutun.
- Cihazı kullanmadığınızda kapatın ve fişini çekin.
- Sadece tedarikçi tarafından sağlanan orijinal aksesuarları kullanın.
- Cihazı dışarıda kullanmayın. (Cihazın dışarıda kullanılması

## TR

tasarlanmadıkça.) Her zaman sıfır veya sıfır altı sıcaklıklara karşı koruyun.

- Su yakınında (kület, lavabo vb.) asla kullanmayın. Cihaz yağmur veya neme maruz bırakılmamalıdır. Cihazı yalnızca elleriniz kuru olduğunda kullanın.
- Cihaz suya düşerse, suyun dışına çıkarmadan önce fişini çekin. Su kaynağına dokunmayın. Cihaz, tekrar kullanılmadan önce bir uzman tarafından kontrol edilmelidir. Elektrik çarpma riskini önlemek için cihazı suyla temizlemeyin veya suya daldırmayın.
- Cihazı yalnızca amacına uygun olarak kullanın.
- Bu cihaz yalnızca düzenlemelere uygun olarak kurulmuş topraklı bir prize bağlandığında çalıştırılmalıdır. Besleme voltajının tip plakasında belirtilen voltaja karşılık geldiğinden emin olun.
- Cihazın kullanım kılavuzunda belirtilen amaçlar dışında kullanılması, yanlış kullanılması veya uzmanlar tarafından tamir edilmemesi durumunda meydana gelen hasarlar garanti kapsamında değildir.
- Cihazı daima düz ve yatay bir yüzeyde kullanın.
- Cihaz, yükseklikten sert bir yüzeye düştükten sonra kullanılmamalıdır. Görünmeyen hasarlar bile cihazın işlevsel güvenliği üzerinde olumsuz etkiler yaratabilir. Cihaz yalnızca bir uzman tarafından kontrol edildikten sonra kullanılabilir.
- Cihazı taşıma veya çekme sırasında güç fişini tutarak taşımayın, kısa devre riski nedeniyle kablo kırılması meydana gelebilir. Güç kablosunu keskin kenarlardan bükmeyin, sıkıştırmayın veya çekmeyin.
- Bir havalandırma deliği varsa, üzerini kapatmayın. Havalandırma deliklerine sıvı veya toz dökmeyin.
- Yanık riski! Cihaz kullanıldıktan sonra bazı yüzeyler sıcak olabilir, risklerin farkında olun ve sıcak yüzeylere dikkat edin.
- Cihaza metal nesnelere asla sokmayın.
- Cihazı saklamadan önce soğumasını bekleyin.
- Cihazı sapından tutarak açın. Önce mandalı serbest bırakın.
- Ürünü yanıcı maddelerin yakınında asla kullanmayın.
- Yanlış kullanım veya bu talimatlara uyulmaması durumunda meydana gelen hasarlardan sorumluluk kabul edilmez.

## TOST MAKİNESİNİZİ TANIYIN



1. Güç ve hazır gösterge ışığı
2. Gövde
3. Tutma mandalı kilidi
4. Üçgen sandviç plakası
5. Waffle plakası
6. Ceviz kurabiye plakası
7. Dörtgen sandviç plakası
8. Izgara plakası

## KULLANIM TALİMATLARI

Tost makinesini ilk kullanımından önce; paketten çıkarın, kapağı açın, pişirme yüzeylerini nemli bir süngerle iyice temizleyin ve yüzeyleri kâğıt havluyla kurulayın. En iyi pişirme sonucu için, yapışmaz yüzeylere kâğıt havlu sererek ince bir tabaka bitkisel yağ sürün.

**Dikkat:** Bu ürünü kullanırken, buharlardan veya diğer yanıklardan korunmak için her zaman koruyucu ve ısıya dayanıklı eldiven kullanın.

## NASIL KULLANILIR

- Tost makinesini kapatın ve prize takın. Kırmızı ve yeşil ışıkların yandığını göreceksiniz; bu, cihazın ön ısıtma işlemine başladığını gösterir.
- Pişirme sıcaklığına ulaşması yaklaşık 5 dakika sürecektir. Bu süre sonunda yeşil ışık sönecektir.
- Tost makinesini açın ve sandviç, et veya diğer yiyecekleri alt pişirme plakasına yerleştirin.
- Cihazı kapatın. Yeşil ışık tekrar yanacaktır.
- Yaklaşık 6-8 dakika boyunca ya da altın rengi alana kadar pişirin. Kendi damak zevkinize göre süreyi ayarlayabilirsiniz. Yeşil ışık tekrar sönecektir.
- Yiyecekler piştiğinde kapağı tutma mandalı yardımıyla açın. Yiyecekleri plastik bir spatula ile çıkarın. Asla metal maşa veya bıçak kullanmayın; bu, pişirme plakalarının yapışmaz kaplamasına zarar verebilir.
- Pişirme işlemi bittikten sonra cihazın fişini prizden çekin ve soğuması için kapağı açık bırakın.

## PLAKALARI ÇIKARMA

- Pişirme plakalarını çıkarmadan önce, her zaman tost makinesinin fişini prizden çekin ve cihazın tamamen soğumasını bekleyin.
- Tost makinesini açın ve ön kısmında yer alan plaka çıkarma düğmelerini bulun. Düğmelerden birine sıkıca bastığınızda, plaka tabandan hafifçe yukarı kalkacaktır.
- Plakayı her iki elinizle tutarak metal sabitleyicilerin altından kaydırın ve cihazdan çıkarın.
- İkinci plaka çıkarma düğmesine basın ve diğer pişirme plakasını da aynı şekilde çıkarın.

## TEMİZLİK VE BAKIM

- Her zaman temizlik işlemine başlamadan önce cihazın fişini prizden çekin ve soğumasını bekleyin. Cihaz hafif ılıkken temizlenmesi daha kolaydır. Temizlik için tost makinesini sökmenize gerek yoktur. Cihazı asla suya daldırmayın veya bulaşık makinesine koymayın.
- Pişirme plakaları su ile temizlenebilir veya bulaşık makinesinde yıkanabilir.
- Plakalardaki yiyecek artıklarını temizlemek için yumuşak bir bez kullanın. Kurumuş kalıntılar için, ilgili bölgeye bir miktar deterjanlı ılık su dökün ve ardından aşındırıcı olmayan plastik bir süngerle temizleyin. Alternatif olarak, kalıntıları yumuşatmak için plakanın üzerine ıslak kağıt havlu koyup bir süre belettikten sonra temizleyebilirsiniz.
- Yapışmaz kaplamayı çizebilecek ya da zarar verebilecek aşındırıcı temizlik malzemeleri kullanmayın.
- Yiyecekleri çıkarmak için metal gereçler kullanmayın; bu, yapışmaz yüzeye zarar verebilir.
- Cihazın dış yüzeyini yalnızca nemli bir bezle silin. Aşındırıcı süngerler veya çelik tel kullanmayın; bu tür malzemeler yüzeye zarar verir.

## DEPOLAMA

- Cihazı saklamadan önce her zaman fişini prizden çekin.
- Tost makinesinin tamamen soğuduğundan ve kuru olduğundan emin olun.
- Güç kablosu, kolay saklama için tabanın etrafına sarılabilir.

### Uygun ürün imhası



- İşbu işaret, mevcut ürünün AB içerisinde diğer evsel atıklarla birlikte imha edilmemesi gerektiğini belirtmektedir.
- Kontrol edilmemiş atık bertarafının çevreye ve insan sağlığına verebileceği muhtemel zararları önlemek adına, ürünü sorumluluk içinde maddi kaynakların sürdürülebilir yeniden kullanımına teşvik adına geri dönüştürün.
- Kullandığınız cihazın iadesi için, lütfen iade ve toplama sistemlerini kullanın veya ürünü satın alındığı bayi ile iletişime geçin. Çevresel güvenli geri dönüşüm için mevcut ürünü sizden alacaklardır.

RENĂINĂI CĂ MANUALUL INFORMATIV A FOST CREAT PENTRU MAI MULTE MODELE ALE ACESTUI DISPOZITIV ESTE POSIBIL CA UNELE CARACTERISTICI MENȚIONATE ÎN MANUAL SĂ NU FIE DISPONIBILE PE DISPOZITIVULUI DVS. ACEASTĂ LIMBĂ A FOST TRADUSĂ CU AJUTORUL INTELIGENȚEI ARTIFICIALE.

## **INSTRUCȚIUNI ȘI AVERTISMENTE GENERALE DE SIGURANȚĂ**

- Înainte de a utiliza acest dispozitiv, vă rugăm să citiți cu atenție manualul de instrucțiuni.
- Vă rugăm să vă asigurați că tensiunea nominală este aceeași cu tensiunea pe care ați utilizat-o.
- Vă rugăm să păstrați instrucțiunile, certificatul de garanție, chitanța de vânzare și, dacă este posibil, cartonul cu ambalajul interior!
- Dispozitivul este destinat exclusiv utilizării private și nu utilizării comerciale, nici utilizării profesionale!
- Scoateți întotdeauna fișa din priză ori de câte ori dispozitivul nu este în uz când se atașează piese suplimentare, se curăță dispozitivul sau când apare o perturbare. Opriti dispozitivul înainte. Trageți de fișă, nu de cablu.
- Pentru a proteja copiii de pericolele electrocasnicelor, nu-i lăsați niciodată nesupravegheați cu dispozitivul. Prin urmare, când selectați locul pentru dispozitivul dvs., faceți-o astfel încât copiii să nu aibă acces la dispozitiv. Aveți grijă să vă asigurați că cablul nu atârână.
- Testați regulat dispozitivul și cablul pentru deteriorări. Dacă există deteriorări de orice fel, dispozitivul nu ar trebui să fie folosit.
- Nu lăsați copiii să se joace cu dispozitivul. Nu lăsați copiii să se joace cu materialul de ambalare cum ar fi sacii de plastic.
- Acest aparat poate fi utilizat de copiii cu vârsta de 8 ani și peste și de persoanele cu handicap fizic, senzorial sau mental, sau lipsa de experiență și cunoștințe, cu condiția să fie supravegheate sau să li se fi dat instrucțiuni despre cum să folosească aparatul în siguranță și să înțeleagă pericolele posibile. Curățarea și întreținerea utilizatorului nu ar trebui să fie făcute de copii decât dacă aceștia au sub 8 ani și sunt nesupravegheați.
- Nu reparați dispozitivul singur, ci consultați un expert autorizat în caz de problemă.
- Din motive de siguranță, un cablu principal rupt sau deteriorat poate fi înlocuit doar cu un cablu echivalent de la producător, departamentul nostru de service pentru clienți sau o persoană calificată similară.
- Păstrați dispozitivul și cablul departe de căldură, soare direct, umezeală, margini ascuțite și altele asemenea.
- Opriti dispozitivul și deconectați-l când nu-l utilizați.
- Utilizați doar accesorii originale furnizate de furnizor.

## RO

- Nu utilizați dispozitivul în aer liber. (Cu excepția cazului în care dispozitivul este conceput pentru a fi utilizat în exterior.) Protejați întotdeauna împotriva temperaturilor zero sau sub-zero.
- Nu utilizați niciodată în apropierea apei (cadă, chiuvetă, etc.). Aparatul nu ar trebui expus la ploaie sau umezeală. Utilizați dispozitivul numai când mâinile sunt uscate.
- Dacă dispozitivul cade în apă, deconectați-l înainte de a-l scoate din apă. Nu atingeți sursa de apă. Dispozitivul trebuie verificat de un specialist înainte de a fi utilizat din nou. Pentru a evita riscul de șoc electric, nu curățați dispozitivul cu apă sau nu-l scufundați în apă.
- Utilizați dispozitivul numai pentru scopul prevăzut.
- Acest dispozitiv trebuie utilizat numai atunci când este conectat la o priză legată la pământ instalată în conformitate cu reglementările. Asigurați-vă că tensiunea de alimentare corespunde cu tensiunea indicată pe placa tip.
- Deteriorările care apar atunci când dispozitivul este utilizat pentru scopuri altele decât cele specificate în instrucțiuni sau este utilizat în mod incorect sau nu este reparat de experți nu sunt acoperite de garanție.
- Utilizați întotdeauna dispozitivul pe o suprafață plană și orizontală.
- Dispozitivul nu ar trebui utilizat după ce a căzut pe o suprafață dură de la înălțime. Chiar și deteriorarea invizibilă poate cauza efecte negative asupra siguranței funcționale a dispozitivului. Dispozitivul poate fi utilizat numai după ce este verificat de un profesionist.
- Nu transportați sau trageți niciodată dispozitivul ținând mufa de alimentare, deoarece există un risc de scurtcircuit din cauza ruperii cablului. Nu îndoiiți, nu strângeți sau nu trageți cablul de alimentare peste margini ascuțite.
- Dacă există un orificiu de ventilație, nul acoperiți. Nu turnați lichid sau pudră în orificiile de ventilație.
- Nu introduceți degetele sau alte obiecte în părțile deschise ale dispozitivului.
- Nu introduceți niciodată obiecte metalice în aparat.
- Aparatul trebuie să se răcească înainte de a-l depozita.
- Deschideți aparatul ținând mânerul. Înainte de aceasta, eliberați catarama.
- Nu utilizați niciodată produsul în apropierea materialelor combustibile.
- Nu ne asumăm nicio răspundere în cazul daunelor cauzate de utilizarea incorectă sau nerespectarea acestor instrucțiuni.

## CUNOAȘTEȚI APARATUL DUMNEAVOASTRĂ 5 ÎN 1 PENTRU SANDVIȘURI



1. Lampă de alimentare și de funcționare
2. Carcasă
3. Clips de închidere al mânerului
4. Plaque pentru sandvișuri
5. Plaque pentru vafe
6. Plaque pentru nuci
7. Plaque pătrată
8. Plaque grill

### INSTRUCȚIUNI DE UTILIZARE

Când folosiți aparatul pentru sandvișuri pentru prima dată, scoateți-l din ambalaj, deschideți capacul și curățați suprafețele de gătit folosind un burete umed. Apoi uscați-le cu un prosop de hârtie. Pentru cele mai bune rezultate, aplicați un strat subțire de ulei vegetal sau untură pe suprafețele antiaderente cu ajutorul unui prosop de hârtie.

**Atenție:** Folosiți întotdeauna mănuși de protecție rezistente la căldură pentru a evita arsurile provocate de abur sau suprafețe fierbinți.

### CUM SE UTILIZEAZĂ

- Închideți aparatul și conectați-l la priză. Veți observa că luminile roșie și verde se aprind, semnalând că dispozitivul a început preîncălzirea.
- Dispozitivul are nevoie de aproximativ 5 minute pentru a atinge temperatura optimă de gătit. Lumina verde se va stinge când această temperatură este atinsă.
- Deschideți capacul și așezați sandvișul, carnea sau alte alimente pe placa inferioară de gătit.
- Închideți capacul. Lumina verde se va aprinde din nou, indicând că gătitul a început.
- Gătiți timp de aproximativ 6–8 minute, sau până când alimentele devin aurii. Lumina verde se va stinge din nou. Reglați timpul de gătit în funcție de preferințele personale.
- După gătit, deschideți capacul folosind mânerul. Scoateți alimentele cu grijă folosind o spatulă din plastic. Nu folosiți ustensile metalice, cum ar fi clești sau cuțite, deoarece acestea pot deteriora stratul antiaderent al plăcilor.
- După utilizare, deconectați aparatul de la priză și lăsați-l deschis pentru a se răci complet.

### DEMONTAREA PLĂCILOR DE GĂTIT

- Deconectați întotdeauna aparatul de la priză și lăsați-l să se răcească complet înainte de a scoate plăcile.
- Deschideți capacul și localizați butoanele de eliberare a plăcilor din partea frontală a aparatului. Apăsăți ferm unul dintre butoane – placa se va ridica ușor.
- Prindeți placa cu ambele mâini, glisați-o din suportul metalic și scoateți-o din bază.
- Apăsăți apoi al doilea buton de eliberare și scoateți a doua placă în același mod.

## CURĂȚARE ȘI ÎNTREȚINERE

- Deconectați întotdeauna aparatul de la priză și lăsați-l să se răcească înainte de curățare. Este mai ușor de curățat când este puțin cald. Nu este necesar să demontați aparatul pentru curățare. Nu introduceți niciodată aparatul în apă și nu îl puneți în mașina de spălat vase.
- Plăcile de gătit pot fi curățate cu apă sau puse în mașina de spălat vase.
- Ștergeți plăcile cu o cârpă moale pentru a elimina reziduurile alimentare. Pentru murdăria persistentă, turnați apă caldă cu detergent pe zona respectivă și curățați cu un burete de plastic neabraziv. Alternativ, puteți așeza un șervețel umed peste placă pentru a înmuia resturile înainte de curățare.
- Nu folosiți materiale abrazive care pot zgâria sau deteriora stratul antiaderent.
- Nu folosiți ustensile metalice pentru a scoate alimentele, deoarece acestea pot deteriora suprafața antiaderentă.
- Ștergeți exteriorul aparatului doar cu o cârpă umedă. Nu folosiți bureți abrazivi sau lână de oțel, deoarece acestea vor deteriora finisajul exterior.
- După fiecare utilizare, scoateți și goliți tava de scurgere. Spălați-o cu apă caldă și săpun. Evitați bureții abrazivi sau detergenții agresivi, deoarece pot deteriora suprafața. Clătiți bine, uscați cu o cârpă curată și moale, apoi așezați-o la locul ei.

## DEPOZITARE

- Deconectați întotdeauna aparatul de la priză înainte de depozitare.
- Asigurați-vă că aparatul este complet rece și uscat înainte de a-l depozita.
- Cablul de alimentare poate fi înfășurat în jurul bazei pentru o depozitare comodă.

Importator: •S.C. Zilanrom Trading S.r.l. Sos. Bucuresti-Urliceni nr 64B, Afumati, Jud ilfov (office@zilan.ro)  
 •S.C. Scule si Unelte Design S.r.l. Strada 3, nr 11A, Afumati, jud ilfov (office@zilanofficial.ro)

### Eliminarea corectă a acestui produs



- Această marcă indică faptul că acest produs nu trebuie eliminat împreună cu alte deșeuri menajere în întreaga UE.
- Pentru a preveni posibilele daune aduse mediului înconjurător sau sănătății umane prin eliminarea necontrolată a deșeurilor, reciclați-l responsabil pentru a promova reutilizarea durabilă a resurselor materiale.
- Pentru a returna dispozitivul utilizat, vă rugăm să utilizați sistemele de returnare și colectare sau să contactați comerciantul de la care ați achiziționat produsul. Aceștia pot prelua acest produs pentru reciclarea sigură a mediului înconjurător.

NALEŻY PAMIĘTAĆ, ŻE INSTRUKCJA URZĄDZENIA MOŻE BYĆ UTWORZONA I ZAWIERAĆ WIĘCEJ INFORMACJI DOTYCZĄCYCH NIE TYLKO TEGO O MODELU. TWOJE URZĄDZENIE MOŻE NIE ZAWIERAĆ FUNKCJI WYMIENIONYCH W INSTRUKCJI URZĄDZENIA. TEN JĘZYK ZOSTAŁ PRZETŁUMACZONY ZA POMOCĄ SZTUCZNEJ INTELIGENCJI.

## **INSTRUKCJE OGÓLNE DOTYCZĄCE BEZPIECZEŃSTWA I OSTRZEŻENIA**

- Przed użyciem urządzenia przeczytaj uważnie instrukcję obsługi.
- Upewnij się, że napięcie znamionowe w Twojej sieci jest takie samo, jak napięcie, wskazane na urządzeniu.
- Zachowaj instrukcję, certyfikat gwarancyjny, paragon sprzedaży i, jeśli to możliwe, karton z opakowaniem!
- Urządzenie jest przeznaczone wyłącznie do użytku domowego, a nie do użytku komercyjnego ani profesjonalnego!
- Zawsze wyjmuj wtyczkę z gniazdka, gdy urządzenie nie jest używane oraz podczas podłączania akcesoriów, czyszczenia urządzenia lub gdy wystąpią zakłócenia. Wyłącz urządzenie wcześniej. Ciągnij za wtyczkę, a nie za kabel.
- Aby chronić dzieci przed niebezpieczeństwami związanymi z urządzeniami elektrycznymi, nigdy nie pozostawiaj ich bez nadzoru przy urządzeniu. Dlatego wybierając miejsce dla urządzenia, rób to w taki sposób, aby dzieci nie miały do niego dostępu.
- Regularnie sprawdzaj urządzenie i kabel zasilający pod kątem uszkodzeń. W przypadku jakichkolwiek uszkodzeń nie należy używać urządzenia.
- Nie pozwalaj dzieciom bawić się urządzeniem. Nie pozwalaj dzieciom bawić się materiałami opakowaniowymi, takim jak plastikowe torby.
- To urządzenie może być używane przez dzieci w wieku do 8 lat i starsze oraz osoby z niepełnosprawnością fizyczną, sensoryczną lub umysłową lub nieposiadające doświadczenia i wiedzy, pod warunkiem, że znajdują się pod nadzorem lub otrzymały instrukcje dotyczące bezpiecznego korzystania z urządzenia i rozumieją możliwe zagrożenia. Czyszczenie i konserwacja nie powinny być wykonywane przez dzieci w wieku do 8 lat i starsze oraz osoby z niepełnosprawnością fizyczną, sensoryczną lub umysłową lub nieposiadające doświadczenia i wiedzy, pozostające bez nadzoru.
- Nie naprawiaj urządzenia samodzielnie, ale w przypadku wystąpienia problemu skonsultuj się z autoryzowanym serwisem.
- Ze względów bezpieczeństwa uszkodzony lub zepsuty przewód sieciowy można wymienić wyłącznie na równoważny przewód producenta. Wymiana powinna być przeprowadzona przez naszego przedstawiciela serwisowego lub podobnie wykwalifikowaną osobę.
- Trzymaj urządzenie i kabel z dala od źródeł ciepła, bezpośredniego światła słonecznego, wilgoci, ostrych krawędzi itp.
- Wyłącz urządzenie i odłącz je od zasilania, gdy nie używasz urządzenia.

- Używaj wyłącznie oryginalnych akcesoriów dostarczonych przez dostawcę.
- Nie używaj urządzenia na zewnątrz. (Chyba że urządzenie jest przeznaczone do użytku na zewnątrz) Zawsze chroń je przed temperaturami poniżej zera stopni C.
- Nigdy nie używaj w pobliżu wody (wanna, umywalka itp.). Urządzenie nie powinno być narażone na deszcz lub wilgoć. Używaj urządzenia tylko wtedy, gdy masz suche ręce.
- Jeśli urządzenie wpadnie do wody, odłącz je od zasilania przed wyjęciem z wody. Urządzenie musi zostać sprawdzone przez specjalistę przed ponownym użyciem. Aby uniknąć ryzyka porażenia prądem, nie czyść urządzenia wodą ani nie zanurzaj go w wodzie.
- Używaj urządzenia tylko zgodnie z przeznaczeniem.
- To urządzenie może być używane tylko wtedy, gdy jest podłączone do uziemionego gniazdka zainstalowanego zgodnie z lokalnymi przepisami. Upewnij się, że napięcie zasilania odpowiada napięciu podanemu na tabliczce znamionowej.
- Uszkodzenia powstałe w wyniku użytkowania urządzenia w celach innych niż określone w instrukcji lub nieprawidłowego użytkowania lub nienaprawiania przez autoryzowane punkty serwisowe nie są objęte gwarancją.
- Zawsze używaj urządzenia na płaskiej i poziomej powierzchni.
- Urządzenia nie należy używać ponownie, jeśli spadnie z wysokości na twardą powierzchnię. Nawet niewidoczne uszkodzenia mogą mieć negatywny wpływ na bezpieczeństwo funkcjonalne urządzenia. Urządzenie można używać wyłącznie po sprawdzeniu przez autoryzowany punkt serwisowy.
- Nigdy nie przenoś ani nie ciągnij urządzenia, trzymając za przewód zasilający, ponieważ istnieje ryzyko zwarcia z powodu pęknięcia kabla. Nie zginaj, nie ściskaj ani nie przeciągaj przewodu zasilającego po ostrych krawędziach.
- Jeśli jest otwór wentylacyjny, nie zakrywaj go. Nie wlewaj żadnych płynów ani proszków do otworów wentylacyjnych.
- Nie wkładaj palców ani innych przedmiotów do otwartych części urządzenia.
- Nigdy nie wkładaj metalowych przedmiotów do urządzenia.
- Urządzenie musi ostygnąć przed przechwywaniem.
- Otwórz urządzenie, trzymając za uchwyt. Przedtem zwolnij klamrę.
- Nigdy nie używaj produktu w pobliżu materiałów łatwopalnych.
- Producent nie niesie odpowiedzialności za uszkodzenia spowodowane niewłaściwym użytkowaniem lub nieprzestrzeganiem niniejszej instrukcji.

## POZNAJ SWÓJ OPIEKACZ DO KANAPEK 5 W 1



1. Kontrolka zasilania i gotowości
2. Obudowa
3. Zaczep uchwyty
4. Talerz do kanapek
5. Talerz do gofrów
6. Talerz orzechowy
7. Talerz kwadratowy
8. Talerz grillowy

## INSTRUKCJA OBSŁUGI

Podczas pierwszego użycia opiekacza do kanapek, po rozpakowaniu urządzenia, otwórz pokrywę, dokładnie wyczyść powierzchnie do gotowania, przecierając je wilgotną gąbką i osusz ręcznikiem papierowym. Aby uzyskać najlepsze rezultaty, przygotuj powierzchnie nieprzywierające, nakładając na nie cienką warstwę tłuszczu roślinnego lub oleju za pomocą ręcznika papierowego.

**Uwaga:** Podczas obsługi tego produktu należy zawsze używać rękawic ochronnych, odpornych na ciepło, aby uniknąć poparzenia parą lub innymi oparzeniami.

## SPOSÓB UŻYCIA

- Zamknij opiekacz i podłącz go do gniazdka ściennego. Zapalą się czerwona i zielona kontrolka, sygnalizując rozpoczęcie nagrzewania.
- Osiągnięcie optymalnej temperatury gotowania zajmuje około 5 minut. Zielona kontrolka zgaśnie po osiągnięciu tej temperatury.
- Otwórz opiekacz i umieść kanapkę, mięso lub inne produkty spożywcze na dolnej płycie grzewczej.
- Zamknij pokrywę. Zielona kontrolka ponownie się zaświeci, sygnalizując rozpoczęcie przygotowania.
- Podgrzewaj przez około 6 do 8 minut lub do momentu, aż potrawy staną się złocistobrązowe. Zielona kontrolka zgaśnie. Dostosuj czas przygotowania do własnych preferencji.
- Po zakończeniu przygotowania otwórz pokrywę za pomocą uchwyty. Ostrożnie wyjmij potrawy plastikową szpatułką. Nigdy nie używaj metalowych narzędzi, takich jak szczypcy czy noże, ponieważ mogą one uszkodzić powłokę nieprzywierającą płyt grzewczych.
- Po użyciu odłącz urządzenie od gniazdka ściennego i pozostaw je otwarte, aby całkowicie ostygło.

## ZDEJMOWANIE PŁYT GRZEW CZYCH

- Zawsze odłącz opiekacz od zasilania i poczekaj, aż całkowicie ostygnie, zanim wyjmiesz płyty grzewcze.
- Otwórz opiekacz i znajdź przyciski zwalniające płyty grzewcze z przodu urządzenia. Naciśnij mocno jeden z przycisków; płyta grzewcza lekko wysunie się z podstawy.
- Chwyć płytę grzewczą obiema rękami, wysuń ją spod metalowych uchwyty i unieś z podstawy.
- Naciśnij przycisk zwalniający drugą płytę grzewczą i wyjmij drugą płytę grzewczą w ten sam sposób.

## CZYSZCZENIE I KONSERWACJA

- Zawsze odłącz opiekacz od zasilania i pozwól mu ostygnąć przed czyszczeniem. Urządzenie jest łatwiejsze do czyszczenia, gdy jest lekko ciepłe. Nie ma potrzeby rozmontowywania opiekacza do czyszczenia. Nigdy nie zanurzaj urządzenia w wodzie ani nie wkładaj go do zmywarki.
- Płyty grzewcze można czyścić wodą lub myć w zmywarce.
- Przetrzyj płyty grzewcze miękką ściereczką, aby usunąć resztki jedzenia. W przypadku przypalonych resztek, polej powierzchnię ciepłą wodą z dodatkiem detergentu, a następnie wyczyść ją nieścierną plastikową gąbką. Alternatywnie, przed czyszczeniem umieść na płycie grzewczej kawałek wilgotnego ręcznika papierowego, aby zmiękczyć resztki jedzenia.
- Nie używaj materiałów ściernych, które mogłyby zarysować lub uszkodzić powłokę nieprzywierającą.
- Nie używaj metalowych narzędzi do wyjmowania jedzenia, ponieważ mogą one uszkodzić powłokę nieprzywierającą.
- Zewnętrzną część opiekacza do kanapek przecieraj wyłącznie wilgotną ściereczką. Nie używaj szorstkich gąbek ani wełny stalowej, ponieważ mogą one uszkodzić powierzchnię.
- Po każdym użyciu wyjmij i opróżnij tackę ociekową. Umyj ją w ciepłej wodzie z mydłem. Unikaj stosowania szorstkich gąbek i silnych detergentów, ponieważ mogą one uszkodzić powierzchnię. Dokładnie optucz, osusz czystą, miękką ściereczką i odłóż z powrotem na miejsce.

## PRZECHOWYWANIE

- Zawsze odłącz opiekacz do kanapek od zasilania przed przechowywaniem.
- Przed przechowywaniem upewnij się, że opiekacz do kanapek jest całkowicie chłodny i suchy.
- Przewód zasilający można owinać wokół podstawy, aby wygodnie przechowywać.

### Prawidłowe utylizowanie tego produktu



- To oznaczenie wskazuje, że ten produkt nie powinien być usuwany wraz z innymi odpadami domowymi w całej UE.
- Aby zapobiec możliwym szkodom dla środowiska lub zdrowia ludzkiego wynikającym z niekontrolowanego usuwania odpadów, należy odpowiedzialnie je przetwarzać, aby promować zrównoważone ponowne wykorzystanie zasobów materialnych.
- Aby zwrócić zużyte urządzenie, skorzystaj z systemów zwrotu i zbiórki lub skontaktuj się ze sprzedawcą, u którego zakupiono produkt. Mogą oni przyjąć ten produkt do recyklingu w sposób bezpieczny dla środowiska.

MOLIMO DA IMATE U VIDU DA PRIRUČNIK UREDAJA MOŽE BITI IZRADEN ZA NA INFORMACIJE O VIŠE OD JEDNOG MODELA. VAŠ UREDAJ, MOŽDA NE SADRŽI ZNAČAJKE OPISANE U PRIRUČNIKU. OVAJ JEZIK JE PREVEDEN UZ POMOĆ UMJETNE INTELIGENCIJE.

### OPĆE SIGURNOSNE UPUTE I UPOZORENJA

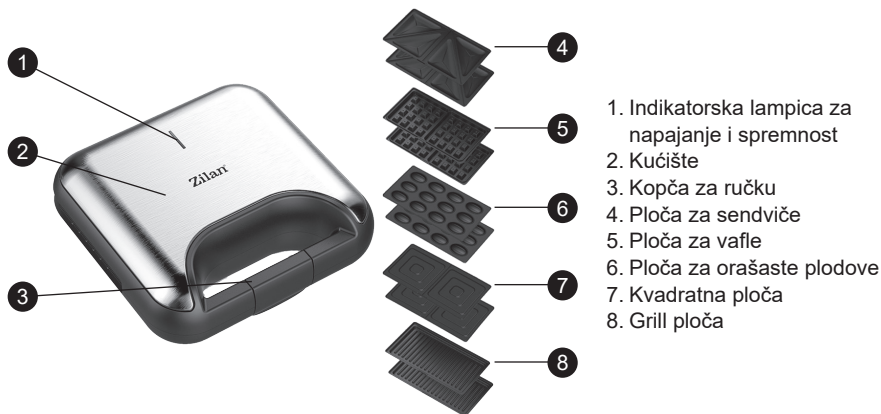
- Prije korištenja ovog uređaja, pažljivo pročitajte upute za uporabu.
- Pobrinite se da je naznačeni napon isti kao i napon koji koristite.
- Sačuvajte upute, jamstveni list, račun i, ako je moguće, kutiju s unutarnjim pakiranjem!
- Uređaj je namijenjen isključivo za privatnu upotrebu i nije namijenjen za komercijalnu upotrebu, niti za profesionalnu upotrebu!
- Uvijek izvadite utikač iz utičnice kad god uređaj nije u upotrebi prilikom pričvršćivanja dodatnih dijelova, čišćenja uređaja ili kad god dođe do smetnji. Isključite uređaj unaprijed. Povucite za utikač, a ne za kabel.
- Kako biste zaštitili djecu od opasnosti električnih aparata, nikada ih ne ostavljajte nenadziranim s uređajem. Stoga, prilikom odabira mjesta za vaš uređaj, učinite to na način da djeca nemaju pristup uređaju. Pazite da se kabel ne spušta.
- Redovito provjeravajte uređaj i kabel na oštećenja. Ako postoji bilo kakvo oštećenje, uređaj se ne smije koristiti.
- Ne dopustite djeci da se igraju s uređajem. Ne dopustite djeci da se igraju s ambalažnim materijalom poput plastičnih vrećica.
- Ovaj aparat mogu koristiti djeca stara 8 godina i stariji te osobe s fizičkim, senzornim ili mentalnim poteškoćama ili nedostatkom iskustva i znanja, pod uvjetom da su nadzirani ili su dobili upute kako sigurno koristiti uređaj i razumiju moguće opasnosti. Čišćenje i održavanje uređaja ne bi trebali obavljati djeca osim ako nemaju manje od 8 godina i nisu nenadzirana.
- Ne popravljajte uređaj sami, već se obratite ovlaštenom stručnjaku u slučaju problema.
- Iz sigurnosnih razloga, oštećeni ili oštećeni glavni kabel smije zamijeniti samo ekvivalentni kabel proizvođača, naš odjel za korisničku podršku ili slično kvalificirana osoba.
- Držite uređaj i kabel dalje od topline, izravnog sunčevog svjetla, vlage, oštih rubova i slično.
- Isključite uređaj i izvadite utikač kad ga ne koristite.
- Koristite samo originalne dodatke koje je pružio dobavljač.
- Ne koristite uređaj vani. (Osim ako je uređaj namijenjen za vanjsku upotrebu.) Uvijek se zaštitite od nultih ili subnultih temperatura.
- Nikada ne koristite blizu vode (kade, sudopera, itd.). Aparat ne bi trebao biti izložen kiši ili vlazi. Uređaj koristite samo kad su vam ruke suhe.

## CRO-BIH

- Ako uređaj padne u vodu, isključite ga prije nego što ga izvadite iz vode. Ne dodirujte izvor vode. Uređaj mora provjeriti stručnjak prije ponovne upotrebe. Kako biste izbjegli rizik od električnog udara, ne čistite uređaj vodom niti ga uranjajte u vodu.
- Koristite uređaj samo u svrhu za koju je namijenjen.
- Ovaj uređaj smije se koristiti samo kad je spojen na uzemljeni utikač u skladu s propisima. Provjerite odgovara li naponski napon naponu navedenom na pločici s tipom.
- Oštećenja koja nastanu prilikom korištenja uređaja u druge svrhe osim navedenih u uputama ili kad se koristi nepravilno ili nije popravljeno od strane stručnjaka ne pokrivaju jamstvo.
- Uvijek koristite uređaj na ravnoj i horizontalnoj površini.
- Uređaj se više ne smije koristiti nakon što padne na tvrdi površinu s visine. Čak i nevidljiva oštećenja mogu uzrokovati negativne učinke na funkcionalnu sigurnost uređaja. Uređaj se može koristiti tek nakon što ga pregleda stručnjak.
- Nikada ne nosite ili vučete uređaj držeći utikač jer postoji rizik od kratkog spoja zbog pucanja kabela. Ne savijajte, ne stežite ili ne vučite kabel preko oštih rubova.
- Ako postoji ventilacijski otvor, nemojte ga pokrivati. Ne ulijevajte tekućinu ili prašinu u ventilacijske otvore.
- Ne stavljajte prste ili druge predmete u otvorene dijelove uređaja.
- Nikada ne ubacujte metalne predmete u uređaj.
- Uređaj se mora ohladiti prije nego što ga pohranite.
- Otvorite uređaj držeći ručku. Prije toga, otpustite kopču.
- Nikada ne koristite proizvod blizu zapaljivih materijala.
- Nema odgovornosti u slučaju oštećenja uzrokovanih nepravilnom upotrebom ili nepoštivanjem ovih uputa.

## CRO-BIH

### UPOZNAJTE SVOJ 5-U-1 APARAT ZA SENDVIČE



### UPUTE ZA UPORABU

Prilikom prve uporabe aparata, izvadite ga iz ambalaže, otvorite poklopac i temeljito očistite ploče za pečenje vlažnom spužvom. Zatim ih osušite papirnatim ubrusom. Za najbolje rezultate, nanesite tanki sloj biljnog ulja ili masti pomoću papirnatoг ubrusa na neljepljive površine.

**Upozorenje:** Uvijek koristite zaštitne, na toplinu otporne rukavice prilikom rukovanja uređajem kako biste izbjegli opekline od pare ili vrućih površina.

### KAKO SE KORISTI

- Zatvorite aparat i uključite ga u utičnicu. Crvena i zelena lampica će se upaliti, što znači da je uređaj počeo s prethodnim zagrijavanjem.
- Potrebno je otprilike 5 minuta da dostigne optimalnu temperaturu za kuhanje. Kada se postigne ta temperatura, zelena lampica će se ugасiti.
- Otvorite aparat i stavite sendvič, meso ili drugu hranu na donju ploču za pečenje.
- Zatvorite poklopac. Zelena lampica će se ponovno upaliti, označavajući početak kuhanja.
- Pecite otprilike 6 do 8 minuta, ili dok hrana ne postane zlatno smeđa. Zelena lampica će se ponovno ugасiti. Vrijeme kuhanja prilagodite vlastitim željama.
- Nakon kuhanja, pomoću ručke otvorite poklopac. Pažljivo izvadite hranu plastičnom lopaticom. Nikada nemojte koristiti metalni pribor kao što su kliješta ili noževi jer mogu oštetiti neljepljivi premaz ploča.
- Nakon uporabe, isključite uređaj iz utičnice i ostavite ga otvorenog dok se potpuno ne ohladi.

### UKLANJANJE PLOČA ZA PEČENJE

- Uvijek isključite aparat iz struje i pustite ga da se potpuno ohladi prije nego što uklonite ploče.
- Otvorite poklopac i pronađite gumbe za otpuštanje ploča na prednjoj strani uređaja. Pritisnite jedan od gumba – ploča će se blago podignuti.
- Uхватите ploču objema rukama, izvucite je ispod metalnih držača i izvadite iz baze.
- Zatim pritisnite drugi gumb i na isti način uklonite i drugu ploču.

## ČIŠĆENJE I ODRŽAVANJE

- Uvijek isključite aparat iz utičnice i pustite da se ohladi prije čišćenja. Uređaj je lakše očistiti dok je još blago topao. Nije potrebno rastavljati uređaj radi čišćenja. Nikada nemojte uranjati uređaj u vodu niti ga stavljati u perilicu posuđa.
- Ploče za pečenje mogu se oprati vodom ili staviti u perilicu posuđa.
- Očistite ploče mekanom krpom kako biste uklonili ostatke hrane. Za tvrdokorne naslage, nanesite toplu vodu pomiješanu s deterdžentom i očistite plastičnom spužvom koja ne grebe. Alternativno, stavite komad vlažnog kuhinjskog papira na ploču kako biste omekšali ostatke prije čišćenja.
- Ne koristite abrazivne materijale koji bi mogli ogrepsti ili oštetiti neljepljivu površinu.
- Ne koristite metalni pribor za uklanjanje hrane jer može oštetiti neljepljivi premaz.
- Vanjski dio aparata obrišite samo vlažnom krpom. Nemojte koristiti grube spužve ili čeličnu vunu jer mogu oštetiti završni sloj.
- Nakon svake uporabe izvadite i ispraznite posudu za kapanje. Operite je u toploj vodi sa sapunom. Izbjegavajte korištenje abrazivnih spužvi ili jakih deterdženata jer mogu oštetiti površinu. Temeljito isperite, osušite mekanom čistom krpom i vratite na mjesto.

## POHRANA

- Uvijek isključite aparat iz struje prije pohrane.
- Provjerite je li aparat potpuno ohlađen i suh prije nego što ga spremite.
- Kabel za napajanje može se omotati oko baze radi lakšeg skladištenja.

Uvoznik za HR: • ZED d.o.o. Industrijska cesta 5, 10360 Sesvete-HR Tel: +385 01 2006 148

Uvoznik za BIH: • Digitalis d.o.o. M.Spaha 2A/30, 72290 Novi Travnik-BiH Tel: +387 61 095 095

### Pravilno odlaganje ovog proizvoda



- Ovaj znak označava da se ovaj proizvod ne smije odlagati s drugim kućanskim otpadom u cijeloj EU.
- Kako biste spriječili moguću štetu okolišu ili ljudskom zdravlju od nekontroliranog odlaganja otpada, odložite ga odgovorno kako biste promicali održivo ponovno korištenje materijalnih resursa.
- Za povrat vašeg korištenog uređaja koristite sustave za povrat i prikupljanje ili se obratite trgovcu kod kojeg je proizvod kupljen. Oni mogu preuzeti ovaj proizvod za ekološki sigurno recikliranje.

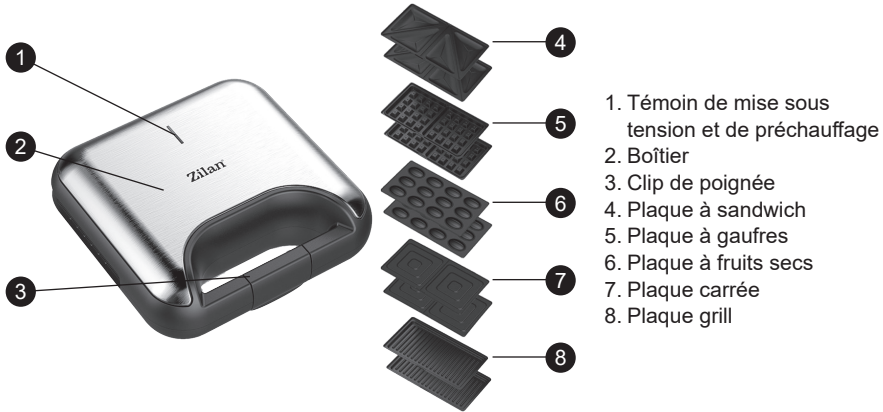
VEUILLEZ PRENDRE EN CONSIDERATION QUE LE MANUEL UTILISATEUR DE L'APPAREIL PEUT ÊTRE PRÉPARÉ POUR PLUS QU'UN MODÈLE. IL SE PEUT QUE VOTRE APPAREIL NE POSSEDE PAS LES CARACTÉRISTIQUES QUI SONT CITÉES DANS LE MANUEL UTILISATEUR. CETTE LANGUE A ÉTÉ TRADUITE AVEC L'AIDE DE L'INTELLIGENCE ARTIFICIELLE.

## **INSTRUCTIONS DE SÉCURITÉ GÉNÉRALES & AVERTISSEMENTS**

- Avant d'utiliser cet appareil, veuillez lire attentivement le manuel d'instructions.
- Veuillez vous assurer que la tension nominale est la même que la tension que vous utilisez.
- Veuillez conserver les instructions, le certificat de garantie, le reçu de vente, et si possible, le carton avec l'emballage intérieur !
- L'appareil est destiné exclusivement à un usage privé et non à un usage commercial, ni à un usage professionnel !
- Toujours retirer la prise de la prise de courant lorsque l'appareil n'est pas utilisé, lors de l'attachement des pièces accessoires, du nettoyage de l'appareil ou en cas de perturbation. Éteignez l'appareil au préalable. Tirez sur la prise, pas sur le câble.
- Pour protéger les enfants des dangers des appareils électriques, ne les laissez jamais sans surveillance avec l'appareil. Par conséquent, lorsque vous choisissez l'emplacement de votre appareil, faites-le de manière à ce que les enfants n'aient pas accès à l'appareil. Veillez à ce que le câble ne pende pas.
- Testez régulièrement l'appareil et le câble pour détecter tout dommage. S'il y a un dommage quelconque, l'appareil ne doit pas être utilisé.
- Ne laissez pas les enfants jouer avec l'appareil. Ne laissez pas les enfants jouer avec les matériaux d'emballage tels que les sacs en plastique.
- Cet appareil peut être utilisé par des enfants de 8 ans et plus et par des personnes ayant des handicaps physiques, sensoriels ou mentaux, ou un manque d'expérience et de connaissances, à condition qu'ils soient supervisés ou aient reçu des instructions sur la façon d'utiliser l'appareil en toute sécurité et comprennent les dangers possibles. Le nettoyage et l'entretien par l'utilisateur ne doivent pas être effectués par des enfants à moins qu'ils ne soient âgés de plus de 8 ans et supervisés.
- Ne réparez pas l'appareil vous-même, mais consultez plutôt un expert autorisé en cas de problème.
- Pour des raisons de sécurité, un cordon d'alimentation principal cassé ou endommagé ne peut être remplacé que par un cordon équivalent du fabricant, de notre service client ou d'une personne qualifiée similaire.
- Gardez l'appareil et le câble éloignés de la chaleur, de la lumière directe du soleil, de l'humidité, des bords tranchants, et similaires.

- Éteignez l'appareil et débranchez-le lorsque vous ne l'utilisez pas.
- N'utilisez que des accessoires d'origine fournis par le fournisseur.
- N'utilisez pas l'appareil à l'extérieur. (Sauf si l'appareil est conçu pour être utilisé à l'extérieur.) Protégez toujours contre les températures zéro ou inférieures à zéro.
- Ne l'utilisez jamais près de l'eau (baignoire, évier, etc.). L'appareil ne doit pas être exposé à la pluie ou à l'humidité. N'utilisez l'appareil que lorsque vos mains sont sèches.
- Si l'appareil tombe dans l'eau, débranchez-le avant de le retirer de l'eau. Ne touchez pas la source d'eau. L'appareil doit être vérifié par un spécialiste avant d'être utilisé à nouveau. Pour éviter le risque de choc électrique, ne nettoyez pas l'appareil avec de l'eau et ne l'immergez pas dans l'eau.
- N'utilisez l'appareil que pour l'usage prévu.
- Cet appareil ne doit être utilisé que lorsqu'il est connecté à une prise mise à la terre installée conformément aux réglementations. Assurez-vous que la tension d'alimentation correspond à la tension indiquée sur la plaque signalétique.
- Les dommages qui surviennent lorsque l'appareil est utilisé à des fins autres que celles spécifiées dans les instructions, est utilisé de manière incorrecte ou n'est pas réparé par des experts ne sont pas couverts par la garantie.
- Toujours utiliser l'appareil sur une surface plane et horizontale.
- L'appareil ne doit plus être utilisé en cas de chute sur une surface dure à partir d'une certaine hauteur. Même les dommages invisibles peuvent avoir des effets négatifs sur la sécurité fonctionnelle de l'appareil. L'appareil ne peut être utilisé qu'après avoir été vérifié par un professionnel.
- Ne portez jamais et ne tirez jamais l'appareil en tenant la prise d'alimentation, car il y a un risque de court-circuit dû à une rupture de câble. Ne pliez pas, ne pincez pas et ne tirez pas le cordon d'alimentation sur des bords tranchants.
- S'il y a une ouverture de ventilation, ne la couvrez pas. Ne versez aucun liquide ou poudre dans les trous de ventilation.
- Ne mettez pas les doigts ou d'autres objets dans les parties ouvertes de l'appareil.
- N'insérez jamais d'objets métalliques dans l'appareil.
- L'appareil doit refroidir avant de le ranger.
- Ouvrez l'appareil en tenant la poignée. Avant cela, libérez la boucle.
- N'utilisez jamais le produit près de matériaux combustibles.
- Aucune responsabilité n'est acceptée en cas de dommages causés par une utilisation incorrecte ou le non-respect de ces instructions.

## DÉCOUVREZ VOTRE APPAREIL À SANDWICH 5 EN 1



### INSTRUCTIONS D'UTILISATION

Lors de la première utilisation, après avoir déballé l'appareil, ouvrez le couvercle et nettoyez soigneusement les plaques de cuisson avec une éponge humide. Séchez-les ensuite avec un essuie-tout. Pour de meilleurs résultats, appliquez une fine couche d'huile végétale ou de matière grasse sur les surfaces antiadhésives à l'aide d'un essuie-tout.

**Attention** : Portez toujours des gants de protection résistants à la chaleur pour éviter les brûlures causées par la vapeur ou les surfaces chaudes.

### MODE D'EMPLOI

- Fermez l'appareil et branchez-le à une prise murale. Les voyants rouge et vert s'allumeront, indiquant que l'appareil commence à préchauffer.
- Il faut environ 5 minutes pour atteindre la température de cuisson optimale. Le voyant vert s'éteindra une fois cette température atteinte.
- Ouvrez l'appareil et placez votre sandwich, viande ou autre aliment sur la plaque inférieure.
- Fermez le couvercle. Le voyant vert s'allumera de nouveau, indiquant que la cuisson a commencé.
- Laissez cuire pendant environ 6 à 8 minutes, ou jusqu'à ce que les aliments soient bien dorés. Le voyant vert s'éteindra à nouveau. Adaptez le temps de cuisson selon vos préférences.
- Une fois la cuisson terminée, ouvrez le couvercle à l'aide de la poignée. Retirez les aliments délicatement avec une spatule en plastique. N'utilisez jamais d'ustensiles en métal, comme des pinces ou couteaux, car ils peuvent endommager le revêtement antiadhésif.
- Après utilisation, débranchez l'appareil et laissez-le ouvert jusqu'à refroidissement complet.

### RETRAIT DES PLAQUES DE CUISSON

- Débranchez toujours l'appareil et laissez-le refroidir complètement avant de retirer les plaques.
- Ouvrez le couvercle et repérez les boutons de déverrouillage situés à l'avant de l'appareil. Appuyez fermement sur un bouton — la plaque se soulèvera légèrement.
- Saisissez la plaque avec les deux mains, faites-la glisser hors de ses supports métalliques, puis soulevez-la pour la retirer.
- Appuyez ensuite sur le deuxième bouton pour retirer la deuxième plaque de la même manière.

## NETTOYAGE ET ENTRETIEN

- Débranchez toujours l'appareil et laissez-le refroidir avant le nettoyage. Le nettoyage est plus facile lorsque l'appareil est encore tiède. Il n'est pas nécessaire de le démonter. Ne plongez jamais l'appareil dans l'eau et ne le mettez pas au lave-vaisselle.
- Les plaques de cuisson peuvent être lavées à l'eau ou placées dans le lave-vaisselle.
- Essuyez les plaques avec un chiffon doux pour enlever les résidus. En cas de résidus incrustés, versez de l'eau tiède avec un peu de détergent sur la surface, puis nettoyez avec une éponge en plastique non abrasive. Vous pouvez aussi poser un essuie-tout humide sur la plaque pour ramollir les résidus avant de les enlever.
- N'utilisez aucun matériau abrasif qui pourrait rayer ou endommager le revêtement antiadhésif.
- N'utilisez pas d'ustensiles en métal pour retirer les aliments, car cela peut abîmer les surfaces antiadhésives.
- Nettoyez l'extérieur de l'appareil uniquement avec un chiffon humide. Évitez les éponges abrasives ou la laine d'acier, car elles peuvent endommager le revêtement extérieur.
- Après chaque utilisation, retirez et videz le bac récupérateur. Lavez-le à l'eau tiède savonneuse. Évitez les éponges abrasives ou les détergents agressifs, car ils peuvent endommager la surface. Rincez bien, séchez avec un chiffon doux et propre, puis remettez en place.

## RANGEMENT

- Débranchez toujours l'appareil avant de le ranger.
- Assurez-vous qu'il est complètement froid et sec avant de le stocker.
- Le câble d'alimentation peut être enroulé autour de la base pour un rangement facile.

### IMPORTATEUR:

ZILAN FRANCE

9, Rue des Colonnes, 75002

Paris, France

N° TVA : FR72953802378

N° SIRET : 95380237800018

zilanfrance2023@gmail.com

### Élimination correcte de ce produit



- Ce marquage indique que ce produit ne doit pas être éliminé avec d'autres déchets ménagers dans l'UE.
- Pour éviter tout dommage possible à l'environnement ou à la santé humaine dû à une élimination incontrôlée des déchets, recyclez-le de manière responsable pour favoriser la réutilisation durable des ressources matérielles.
- Pour retourner votre appareil usagé, veuillez utiliser les systèmes de retour et de collecte ou contacter le détaillant où le produit a été acheté. Ils peuvent prendre ce produit pour un recyclage écologique sûr.

გთხოვთ, გაითვალისწინოთ, რომ მოწყობილობის სახელმძღვანელო შეიძლება შეიქმნას ერთზე მეტი მოდელის ინფორმაციისთვის. თქვენი მოწყობილობა შეიძლება არ მოიცავდეს სახელმძღვანელოში მითითებულ ფუნქციებს.

## უსაფრთხოების ზოგადი ინსტრუქციები და გაფრთხილებები

- ამ მოწყობილობის გამოყენებამდე, გთხოვთ, ყურადღებით წაიკითხოთ მომხმარებლის სახელმძღვანელო.
- დარწმუნდით, რომ მოწყობილობის ნომინალური ძაბვა იგივეა, რაც თქვენ იყენებთ.
- შეინახეთ ინსტრუქცია, საგარანტიო ბარათი, გაყიდვის ქვითარი და თუ შესაძლებელია, მუყაო შიდა შეფუთვით!
- მოწყობილობა განკუთვნილია მხოლოდ პირადი გამოყენებისთვის და არ არის კომერციული ან პროფესიული გამოყენებისთვის!
- ყოველთვის გამორთეთ მოწყობილობა, როდესაც ის არ არის გამოყენებული, აქსესუარების დაყენებისას, მოწყობილობის გაწმენდისას ან თუ რაიმე პრობლემაა. გამორთეთ მოწყობილობა წინასწარ. არ გაიყვანოთ კაბელი, გამოიღეთ შტეფსელი.
- ბავშვების დასაცავად ელექტრო მოწყობილობების საფრთხისგან, არასოდეს დატოვოთ მოწყობილობა უყურადღებოდ. ამიტომ, თქვენი მოწყობილობის მდებარეობის არჩევისას, აირჩიეთ ის ისე, რომ ბავშვებს არ შეეძლოთ მასზე წვდომა. დარწმუნდით, რომ კაბელი არ არის ჩამოკიდებული.
- რეგულარულად შეამოწმეთ მოწყობილობა და მისი კაბელი დაზიანებისთვის. თუ რაიმე სახის დაზიანებაა, მოწყობილობა არ უნდა იქნას გამოყენებული.
- არ დაუშვათ ბავშვებს მოწყობილობასთან თამაში. არ დაუშვათ ბავშვებს თამაში შესაფუთი მასალებით, როგორცაა პლასტიკური ჩანთები.
- ამ ხელსაწყოს გამოყენება შეუძლიათ ფიზიკური, სენსორული ან გონებრივი შეზღუდული შესაძლებლობის მქონე პირებს ან გამოცდილების და ცოდნის ნაკლებობას, იმ პირობით, რომ მათ მიეცათ ზედამხედველობა ან ინსტრუქცია, როგორ გამოიყენონ მოწყობილობა უსაფრთხოდ და გააცნობიერონ შესაძლო საფრთხეები. გაწმენდა და მომხმარებლის მოვლა არ უნდა მოხდეს 8 წლამდე ასაკის ბავშვებმა მეთვალყურეობის გარეშე.
- თავად არ შეაკეთოთ მოწყობილობა რაიმე პრობლემის

- შემთხვევაში, მიმართეთ უფლებამოსილ სპეციალისტს.
- უსაფრთხოების მიზეზების გამო, გატეხილი ან დაზიანებული ქსელის კაბელი შეიძლება შეიცვალოს მხოლოდ ექვივალენტური კაბელით, რომელიც მოწოდებულია მწარმოებლის, ჩვენი მომხმარებელთა მომსახურების განყოფილების ან ანალოგიურად კვალიფიციური პირის მიერ.
  - შეინახეთ მოწყობილობა და მისი კაბელი სითბოსგან, მზის პირდაპირი სხივებისგან, ტენიანობისგან, ბასრი კიდეებისგან და მსგავსებისგან.
  - გამორთეთ მოწყობილობა და გამორთეთ ის, როცა არ იყენებთ.
  - გამოიყენეთ მხოლოდ მომწოდებლის მიერ მოწოდებული ორიგინალური აქსესუარები.
  - არ გამოიყენოთ მოწყობილობა გარეთ. (თუ მოწყობილობა არ არის განკუთვნილი გარე გამოყენებისთვის.)
  - ყოველთვის დაიცავით ნულოვანი ან ნულამდე ტემპერატურისგან.
  - არასოდეს გამოიყენოთ წყალთან ახლოს (აბაზანა, ნიჟარა და ა.შ.). მოწყობილობა არ უნდა ექვემდებარებოდეს წვიმას ან ტენიანობას. გამოიყენეთ მოწყობილობა მხოლოდ მაშინ, როცა ხელები მშრალია.
  - თუ მოწყობილობა წყალში ჩავარდა, გამორთეთ იგი წყალში შესვლამდე. არ შეეხოთ წყლის წყაროს. მოწყობილობა ხელახლა გამოყენებამდე უნდა შემოწმდეს სპეციალისტის მიერ. ელექტროშოკის რისკის თავიდან ასაცილებლად, არ გაწმინდოთ მოწყობილობა წყლით და არ ჩაძიროთ წყალში.
  - გამოიყენეთ მოწყობილობა მხოლოდ დანიშნულებისამებრ.
  - ამ მოწყობილობის მუშაობა უნდა მოხდეს მხოლოდ სათანადოდ დამაგრებულ დამიწებულ სოკეტთან მიერთებისას. დარწმუნდით, რომ მიწოდების ძაბვა შეესაბამება ტიპის ფირფიტაზე მითითებულ ძაბვას.
  - დაზიანებები, რომლებიც წარმოიქმნება, თუ მოწყობილობა გამოიყენება სხვა მიზნებისთვის, გარდა ინსტრუქციებში მითითებულისა, არასწორად გამოყენებული ან არ შეკეთდება ექსპერტების მიერ, არ ვრცელდება გარანტიით.
  - ყოველთვის გამოიყენეთ მოწყობილობა ბრტყელ და ჰორიზონტალურ ზედაპირზე.
  - თუ მოწყობილობა სიმაღლიდან მყარ ზედაპირზე ეცემა,

ის აღარ უნდა გამოიყენოთ. უხილავმა დაზიანებამაც კი შეიძლება უარყოფითი გავლენა მოახდინოს მოწყობილობის ფუნქციონალურ უსაფრთხოებაზე. მოწყობილობის გამოყენება შესაძლებელია მხოლოდ პროფესიონალის მიერ შემოწმების შემდეგ.

- მოწყობილობის ტარებისას ან გაყვანისას ყოველთვის დაიჭირეთ ან გამოწიეთ დენის შტეფსელი, რადგან არსებობს კაბელის გატეხვის გამო მოკლე ჩართვის რისკი. არ მოხაროთ, არ დააჭიროთ ან არ გაჭიმოთ კვების კაბელი მკვეთრ კიდეებზე.
- თუ არის სავენტილაციო ხვრელი, არ დაფაროთ იგი. არ ჩაასხით სითხე ან ფხვნილი სავენტილაციო ღობეებში.
- არ ჩადოთ თითები ან სხვა საგნები ღია ნაწილებში.
- არასოდეს ჩადოთ მოწყობილობაში ლითონის საგნები.
- შენახვამდე გააგრილეთ მოწყობილობა.
- გახსენით მოწყობილობა სახელურის დაჭერით. ჯერ გაუშვით საკეტი.
- არასოდეს გამოიყენოთ პროდუქტი აალებადი მასალების მახლობლად.
- ჩვენ არ ვიღებთ პასუხისმგებლობას არასათანადო გამოყენების ან ამ ინსტრუქციების შეუსრულებლობის შედეგად გამოწვეულ დაზიანებაზე.

## გაიცანით 5-1-ში ტოსტერი



1. ჩართვის და მზადყოფნის ინდიკატორი
2. კორპუსი
3. დამჭერი საკეტი
4. სენდვიჩის თეფში
5. ვაფლის თეფში
6. თხილისა და ორცხობილის თეფში
7. მართკუთხა თეფში
8. გრილის თეფში

## გამოყენების ინსტრუქცია

ტოსტერის პირველად გამოყენებამდე, გახსენით იგი შეფუთვიდან, გახსენით სახურავი, კარგად გაწმინდეთ სამზარეულოს ზედაპირები ნესტიანი ღრუბლით და გააშრეთ ქაღალდის ხელსახოცით. საუკეთესო შედეგის მისაღწევად, ქაღალდის ხელსახოცით წაუსვით მცენარეული ზეთის თხელი ფენა არაწებოვან ზედაპირებს.

**სიფრთხილე:** ამ პროდუქტის გამოყენებისას, ყოველთვის გამოიყენეთ დამცავი, სითბოს მდგრადი ხელთათმანები, რათა დაიცვათ თავი კვამლისგან ან სხვა დამწვრობისგან.

## როგორ გამოვიყენოთ

- გამორთეთ სენდვიჩის საცხობი და შეაერთეთ ის დენში. დაინახავთ, რომ წითელი და მწვანე შუქები აინთება, რაც მიუთითებს, რომ მოწყობილობამ დაიწყო წინასწარი გაცხელება.
- მომზადების ტემპერატურის მიღწევას დაახლოებით 5 წუთი დასჭირდება. ამ დროის შემდეგ, მწვანე შუქი ჩაქრება.
- ჩართეთ სენდვიჩის საცხობი და ქვედა საცხობ თეფშზე მოათავსეთ სენდვიჩები, ხორცი ან სხვა საკვები.
- გამორთეთ მოწყობილობა. მწვანე შუქი ისევ აინთება.
- მოხარშეთ დაახლოებით 6-8 წუთის განმავლობაში, ან სანამ ოქროსფერი არ გახდება. შეგიძლიათ დრო თქვენი სურვილისამებრ დაარეგულიროთ. მწვანე შუქი ისევ ჩაქრება.
- როდესაც საკვები მოიხარშება, გახსენით სახურავი სახელურის გამოყენებით. ამოიღეთ საკვები პლასტმასის ნიჩბით. არასოდეს გამოიყენოთ ლითონის მარცები ან დანა; ამან შეიძლება დააზიანოს საცხობი თეფშების არაწებოვანი საფარი.
- მომზადების შემდეგ, გამორთეთ მოწყობილობა დენიდან და დატოვეთ სახურავი ღია გასაგრილებლად.

## ფირფიტების მოხსნა

- სამზარეულოს ფირფიტების ამოღებამდე, ყოველთვის გამორთეთ ტოსტერი დენის წყაროდან და დაელოდეთ მის სრულად გაგრილებას.
- გახსენით ტოსტერი და იპოვეთ ფირფიტის გამხსნელი ღილაკები წინა მხარეს. მჭიდროდ დააჭირეთ ერთ-ერთ ღილაკს და ფირფიტა ოდნავ აიწევა ძირიდან.
- ორივე ხელით დაიჭირეთ ფირფიტა, შეაცურეთ ლითონის შესაკრავების ქვეშ და ამოიღეთ მოწყობილობიდან.
- დააჭირეთ მეორე ფირფიტის გამხსნელ ღილაკს და იმავე წესით ამოიღეთ მეორე სამზარეულო ფირფიტა.

## გაწმენდა და მოვლა

- გაწმენდის წინ ყოველთვის გამორთეთ მოწყობილობა დენის წყაროდან და გააგრილეთ. მისი გაწმენდა უფრო ადვილია, როდესაც ის ოდნავ თბილია. ტოსტერის დაშლა საჭირო არ არის გასაწმენდად. არასოდეს ჩაყოთ ის წყალში ან არ მოათავსოთ ჭურჭლის სარეცხ მანქანაში.
- სამზარეულოს თეფშების გაწმენდა შესაძლებელია წყლით ან ჭურჭლის სარეცხ მანქანაში გამოსაყენებლად.
- გამოიყენეთ რბილი ქსოვილი თეფშებიდან საკვების ნარჩენების მოსაშორებლად. გამხმარი ნარჩენების შემთხვევაში, დაზიანებულ ადგილას დაასხით ცოტაოდენი თბილი წყალი და ცოტაოდენი სარეცხი საშუალება და შემდეგ გაწმინდეთ არააბრაზიული პლასტმასის ღრუბლით. ალტერნატიულად, შეგიძლიათ თეფშზე დააფინოთ ნესტიანი ქაღალდის ხელსახოცი ნარჩენების დარბილებისთვის, ცოტა ხანს გააჩეროთ და შემდეგ გაწმინდოთ.
- არ გამოიყენოთ აბრაზიული საწმენდი საშუალებები, რომლებმაც შეიძლება დაკაწრონ ან დააზიანონ არაწებოვანი საფარი.
- არ გამოიყენოთ ლითონის ჭურჭელი საკვების მოსაშორებლად; ამან შეიძლება დააზიანოს არაწებოვანი ზედაპირი.
- მოწყობილობის გარე ნაწილი მხოლოდ ნესტიანი ქსოვილით გაწმინდეთ. არ გამოიყენოთ აბრაზიული ღრუბლები ან ფოლადის ბამბა; ეს მასალები დააზიანებს ზედაპირს.

## საცავი

- შენახვამდე ყოველთვის გამორთეთ მოწყობილობა დენის წყაროდან.
- დარწმუნდით, რომ ტოსტერი სრულიად გრილი და მშრალია.
- შენახვის გასაადვილებლად, დენის კაბელის ძირზე შემოხვევა შესაძლებელია.

წარმოშობის ქვეყანა: ჩინეთი იმპორტიორი : შპს ტექნოპაუს , 205277608, ფარსადანის 5, 0131, თბილისი, საქართველო ბილან ევ გერმენი სან.თიჯ. ა.შ., სტამბოლი, თურქეთი-ის დაკვეთით

### პროდუქტის სათანადო განკარგვა



- ეს მარკირება მიუთითებს, რომ წინამდებარე პროდუქტი არ უნდა განადგურდეს სხვა საყოფაცხოვრებო ნარჩენებთან ერთად ევროკავშირის ფარგლებში.
- გარემოს და ადამიანის ჯანმრთელობისთვის შესაძლო ზიანის თავიდან ასაცილებლად ნარჩენების უკონტროლო განადგურებისგან, პროდუქტის პასუხისმგებლობით გადამუშავება და მატერიალური რესურსების მდგრადი ხელახალი გამოყენების ხელშეწყობა.
- თქვენ მიერ გამოყენებული მოწყობილობის დასაბრუნებლად გთხოვთ, გამოიყენოთ დაბრუნებისა და შეგროვების სისტემები ან დაუკავშირდით დილერს, ვისგანაც შეიძინეთ პროდუქტი. ისინი შეაგროვებენ თქვენგან არსებულ პროდუქტს ეკოლოგიურად უსაფრთხო გადამუშავებისთვის.

POR FAVOR CONSIDERE QUE EL MANUAL DEL PISPOSITIVO PUEDE SER ELABORADO CON INFORMACIÓN DE MÁS DE UN MODELO ES POSIBLE QUE SU DISPOSITIVO NO CONTenga LAS CARACTERÍSTICAS MENCIONADAS EN EL MANUAL. ESTE IDIOMA HA SIDO TRADUCIDO CON LA AYUDA DE INTELIGENCIA ARTIFICIAL.

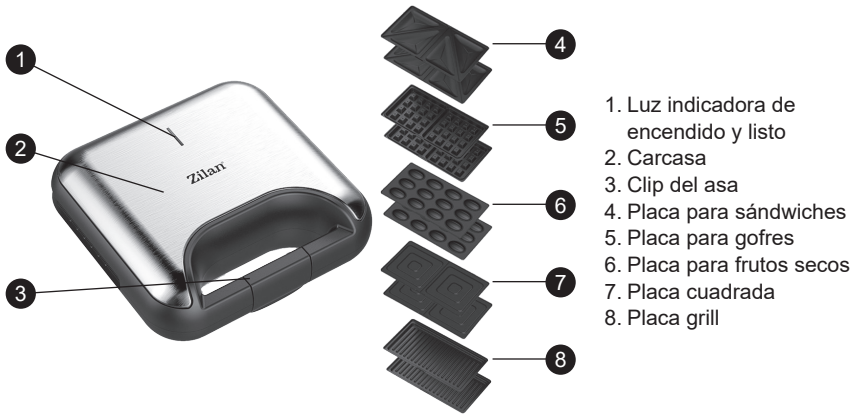
## **INSTRUCCIONES GENERALES DE SEGURIDAD Y ADVERTENCIAS**

- Antes de utilizar este dispositivo, por favor, lea cuidadosamente el manual de instrucciones.
- Asegúrese de que el voltaje nominal sea el mismo que el voltaje que está utilizando.
- ¡Por favor, guarde las instrucciones, el certificado de garantía, el recibo de venta y, si es posible, el cartón con el embalaje interior!
- El dispositivo está destinado exclusivamente para uso privado y no para uso comercial, ¡ni para uso profesional!
- Siempre desconecte el enchufe de la toma de corriente cuando el dispositivo no esté en uso al colocar piezas accesorias, limpiar el dispositivo o cuando ocurra una perturbación. Apague el dispositivo antes. Tire del enchufe, no del cable.
- Para proteger a los niños de los peligros de los electrodomésticos, nunca los deje sin supervisión con el dispositivo. En consecuencia, al seleccionar la ubicación para su dispositivo, hágalo de manera que los niños no tengan acceso al mismo. Asegúrese de que el cable no cuelgue.
- Revise regularmente el dispositivo y el cable en busca de daños. Si hay algún daño, el dispositivo no debe usarse.
- No permita que los niños jueguen con el dispositivo. No deje que los niños jueguen con material de embalaje como bolsas de plástico.
- Este electrodoméstico puede ser utilizado por niños de 8 años en adelante y personas con discapacidades físicas, sensoriales o mentales, o falta de experiencia y conocimientos, siempre que estén supervisados o se les hayan dado instrucciones sobre cómo usar el electrodoméstico de manera segura y entiendan los posibles peligros. La limpieza y el mantenimiento del usuario no deben ser realizados por niños a menos que tengan menos de 8 años y no estén supervisados.
- No repare el dispositivo usted mismo, consulte a un experto autorizado en caso de un problema.
- Por razones de seguridad, un cable principal roto o dañado solo puede ser reemplazado por un cable equivalente del fabricante, nuestro departamento de servicio al cliente o una persona calificada similar.
- Mantenga el dispositivo y el cable alejados del calor, la luz solar directa, la humedad, los bordes afilados y cosas similares.
- Apague el dispositivo y desenchúfelo cuando no lo esté utilizando.

## ES

- Use solo accesorios originales proporcionados por el proveedor.
- No use el dispositivo al aire libre. (A menos que el dispositivo esté diseñado para ser utilizado en exteriores). Siempre protéjalo contra temperaturas de cero o bajo cero.
- Nunca lo use cerca del agua (bañera, fregadero, etc.). El electrodoméstico no debe estar expuesto a la lluvia o la humedad. Solo use el dispositivo cuando sus manos estén secas.
- Si el dispositivo cae al agua, desenchúfelo antes de sacarlo del agua. No toque la fuente de agua. El dispositivo debe ser revisado por un especialista antes de volver a usarlo. Para evitar el riesgo de descarga eléctrica, no limpie el dispositivo con agua ni lo sumerja en agua.
- Use el dispositivo solo para el propósito previsto.
- Este dispositivo solo debe operarse cuando esté conectado a una toma de corriente con conexión a tierra instalada de acuerdo con las regulaciones. Asegúrese de que el voltaje de suministro corresponda al voltaje indicado en la placa de tipo.
- Los daños que ocurran cuando el dispositivo se use para fines distintos a los especificados en las instrucciones o se use incorrectamente o no sea reparado por expertos no están cubiertos por la garantía.
- Utilice siempre el dispositivo en una superficie plana y horizontal.
- El dispositivo no debe usarse más después de, en caso de caer sobre una superficie dura desde altura. Incluso los daños invisibles pueden causar efectos negativos en la seguridad funcional del dispositivo. El dispositivo solo puede usarse después de ser revisado por un profesional.
- Nunca transporte ni tire del dispositivo sujetando el enchufe de alimentación, ya que existe riesgo de cortocircuito debido a la rotura del cable. No doble, pellizque ni tire del cable de alimentación sobre bordes afilados.
- Si hay un orificio de ventilación, no lo cubra. No vierta líquidos ni polvos en los orificios de ventilación.
- No introduzca los dedos ni otros objetos en las partes abiertas del dispositivo.
- Nunca inserte objetos metálicos en el aparato.
- El dispositivo debe enfriarse antes de guardarlo.
- Abra el dispositivo sujetando la manija. Antes de eso, suelte la hebilla.
- Nunca utilice el producto cerca de materiales combustibles.
- No se acepta responsabilidad en caso de daños causados por un uso incorrecto o por no cumplir con estas instrucciones.

## CONOZCA SU SANDWICHERA 5 EN 1



## INSTRUCCIONES DE USO

Cuando utilice la sandwichera por primera vez, después de desembalarla, abra la tapa y limpie bien las superficies de cocción con una esponja húmeda. Séquelas luego con una toalla de papel. Para obtener mejores resultados, aplique una capa fina de aceite vegetal o manteca sobre las superficies antiadherentes utilizando una toalla de papel.

**Precaución:** Utilice siempre guantes protectores resistentes al calor al manipular este producto para evitar quemaduras por vapor o por contacto con superficies calientes.

## CÓMO UTILIZAR

- Cierre la sandwichera y conéctela a una toma de corriente. Verá que las luces indicadoras roja y verde se encienden, lo que indica que el aparato está comenzando a precalentarse.
- Tardará aproximadamente 5 minutos en alcanzar la temperatura óptima de cocción. La luz verde se apagará una vez alcanzada dicha temperatura.
- Abra la sandwichera y coloque su sándwich, carne u otro alimento sobre la placa inferior.
- Cierre la tapa. La luz verde se volverá a encender, indicando que el proceso de cocción ha comenzado.
- Cocine durante aproximadamente 6 a 8 minutos, o hasta que el alimento esté dorado. La luz verde se apagará nuevamente. Ajuste el tiempo de cocción según su preferencia.
- Una vez que la cocción haya finalizado, abra la tapa usando el asa. Retire cuidadosamente los alimentos con una espátula de plástico. Nunca use utensilios metálicos como tenazas o cuchillos, ya que pueden dañar el recubrimiento antiadherente de las placas.
- Después del uso, desenchufe el aparato de la toma de corriente y déjelo abierto hasta que se enfríe por completo.

## CÓMO RETIRAR LAS PLACAS DE COCCIÓN

- Desenchufe siempre la sandwichera y deje que se enfríe completamente antes de retirar las placas.
- Abra la tapa y localice los botones de liberación de las placas en la parte frontal del aparato. Presione firmemente uno de los botones; la placa se levantará ligeramente.
- Sujete la placa con ambas manos, deslícela fuera de los soportes metálicos y retírela de la base.
- Presione el segundo botón de liberación y retire la otra placa de la misma forma.

## LIMPIEZA Y CUIDADO

- Desenchufe siempre la sandwichera y deje que se enfríe antes de limpiarla. Es más fácil de limpiar cuando aún está un poco tibia. No es necesario desmontar el aparato. Nunca sumerja el aparato en agua ni lo coloque en el lavavajillas.
- Las placas de cocción pueden lavarse con agua o colocarse en el lavavajillas.
- Limpie las placas con un paño suave para eliminar los residuos de alimentos. Para restos incrustados, vierta agua tibia con detergente sobre la zona y límpiela con una esponja plástica no abrasiva. Alternativamente, puede colocar una hoja de papel de cocina húmeda sobre la placa para ablandar los residuos antes de limpiarla.
- No utilice materiales abrasivos que puedan rayar o dañar el recubrimiento antiadherente.
- No utilice utensilios metálicos para retirar los alimentos, ya que pueden dañar la superficie antiadherente.
- Limpie el exterior del aparato solo con un paño húmedo. No utilice estropajos abrasivos ni lana de acero, ya que pueden dañar el acabado de la superficie.
- Después de cada uso, retire y vacíe la bandeja recogegrasas. Lávela con agua tibia y jabón. Evite usar esponjas abrasivas o detergentes agresivos que puedan dañar la superficie. Enjuáguela bien, séquela con un paño limpio y suave, y vuelva a colocarla en su sitio.

## ALMACENAMIENTO

- Desenchufe siempre la sandwichera antes de guardarla.
- Asegúrese de que esté completamente fría y seca antes de almacenarla.
- El cable de alimentación puede enrollarse alrededor de la base para facilitar su almacenamiento.

### Disposición correcta de este producto



- Esta marca indica que este producto no debe desecharse con otros residuos domésticos en toda la UE.
- Para evitar posibles daños al medio ambiente o a la salud humana debido a una disposición de residuos no controlada, recíclalo de manera responsable para promover el reuso sostenible de los recursos materiales.
- Para devolver tu dispositivo usado, utiliza los sistemas de devolución y recolección o contacta al minorista donde se compró el producto. Pueden llevar este producto para su reciclaje ambiental seguro.

SI PREGA DI NOTARE CHE IL MANUALE DI ISTRUZIONI POTREBBE ESSERE STATO CREATO PER LE INFORMAZIONI DI PIU' DI UN MODELLO. IL VOSTRO APPARECCHIO POTREBBE NON INCLUDERE LE CARATTERISTICHE DESCRITTE NEL MANUALE. QUESTA LINGUA È STATA TRADOTTA CON L'AUTO DELL'INTELLIGENZA ARTIFICIALE.

## **ISTRUZIONI GENERALI PER LA SICUREZZA E AVVERTENZE**

- Prima di utilizzare questo dispositivo, leggere attentamente il manuale di istruzioni.
- Assicurarsi che la tensione nominale sia la stessa della tensione utilizzata.
- Conservare le istruzioni, il certificato di garanzia, lo scontrino e, se possibile, il cartone con l'imballaggio interno.
- Il dispositivo è destinato esclusivamente all'uso privato e non all'uso commerciale, né professionale!
- Rimuovere sempre la spina dalla presa quando il dispositivo non è in uso, durante il montaggio di parti accessorie, la pulizia del dispositivo o in caso di disturbi. Spegnerne il dispositivo in anticipo. Tirare la spina, non il cavo.
- Per proteggere i bambini dai pericoli degli elettrodomestici, non lasciarli mai incustoditi con il dispositivo. Di conseguenza, selezionare la posizione per il dispositivo in modo che i bambini non possano accedervi. Prestare attenzione affinché il cavo non penzoli.
- Controllare regolarmente il dispositivo e il cavo per eventuali danni. In caso di danni di qualsiasi tipo, non utilizzare il dispositivo.
- Non permettere ai bambini di giocare con il dispositivo. Non lasciare che i bambini giochino con il materiale di imballaggio come sacchetti di plastica.
- Questo elettrodomestico può essere utilizzato da bambini di età superiore a 8 anni e da persone con disabilità fisiche, sensoriali o mentali, o mancanza di esperienza e conoscenza, a condizione che siano supervisionati o abbiano ricevuto istruzioni su come utilizzare l'elettrodomestico in modo sicuro e comprendano i possibili pericoli. La pulizia e la manutenzione dell'utente non devono essere eseguite dai bambini a meno che non abbiano meno di 8 anni e non siano incustoditi.
- Non riparare il dispositivo da soli, ma consultare piuttosto un esperto autorizzato in caso di problema.
- Per motivi di sicurezza, un cavo di alimentazione rotto o danneggiato può essere sostituito solo da un cavo equivalente del produttore, del nostro servizio clienti o di una persona qualificata simile.
- Tenere il dispositivo e il cavo lontani da calore, luce solare diretta, umidità, bordi taglienti e simili.
- Spegnerne il dispositivo e scollegarlo quando non viene utilizzato.

## IT

- Utilizzare solo accessori originali forniti dal fornitore.
- Non utilizzare il dispositivo all'aperto. (A meno che il dispositivo non sia progettato per essere utilizzato all'esterno.) Proteggere sempre contro temperature pari a zero o inferiori.
- Non utilizzare mai vicino all'acqua (vasca da bagno, lavandino, ecc.). L'elettrodomestico non deve essere esposto alla pioggia o all'umidità. Utilizzare il dispositivo solo quando le mani sono asciutte.
- Se il dispositivo cade nell'acqua, scollegarlo prima di tirarlo fuori dall'acqua. Non toccare la fonte di acqua. Il dispositivo deve essere controllato da uno specialista prima di essere riutilizzato. Per evitare il rischio di scosse elettriche, non pulire il dispositivo con acqua o immergerlo in acqua.
- Utilizzare il dispositivo solo per lo scopo previsto.
- Questo dispositivo deve essere utilizzato solo quando è collegato a una presa di corrente a terra installata in conformità ai regolamenti. Assicurarsi che la tensione di alimentazione corrisponda alla tensione indicata sulla targhetta di tipo.
- I danni che si verificano quando il dispositivo viene utilizzato per scopi diversi da quelli specificati nelle istruzioni o viene utilizzato in modo errato o non viene riparato da esperti non sono coperti dalla garanzia.
- Utilizzare sempre il dispositivo su una superficie piana ed orizzontale.
- Il dispositivo non deve più essere utilizzato dopo una caduta su una superficie dura da un'altezza. Anche i danni invisibili possono causare effetti negativi sulla sicurezza funzionale del dispositivo. Il dispositivo può essere utilizzato solo dopo essere stato controllato da un professionista.
- Non trasportare o tirare il dispositivo tenendo la spina di alimentazione poiché c'è il rischio di un corto circuito dovuto alla rottura del cavo. Non piegare, pizzicare o tirare il cavo di alimentazione su bordi taglienti.
- Se c'è un foro di ventilazione, non coprirlo. Non versare liquidi o polvere nei fori di ventilazione.
- Non inserire le dita o altri oggetti nelle parti aperte del dispositivo.
- Non inserire mai oggetti metallici nell'elettrodomestico.
- Il dispositivo deve raffreddarsi prima di essere riposto.
- Aprire il dispositivo tenendo la maniglia. Prima di ciò, rilasciare la fibbia.
- Non utilizzare mai il prodotto vicino a materiali combustibili.
- Nessuna responsabilità è accettata in caso di danni causati da un uso improprio o mancato rispetto di queste istruzioni.

## CONOSCI IL TUO SANDWICH MAKER 5 IN 1



1. Spie di accensione e pronto all'uso
2. Corpo principale
3. Chiusura del manico
4. Piastra per sandwich
5. Piastra per waffle
6. Piastra per noci
7. Piastra quadrata
8. Piastra grill

## ISTRUZIONI PER L'USO

Quando si utilizza il sandwich maker per la prima volta, dopo averlo disimballato, aprire il coperchio e pulire accuratamente le superfici di cottura con una spugna umida. Successivamente, asciugare con un tovagliolo di carta.

Per ottenere i migliori risultati, preparare le superfici antiaderenti passando un sottile strato di olio vegetale o grasso vegetale con un tovagliolo di carta.

Attenzione: Utilizzare sempre guanti protettivi e resistenti al calore quando si maneggia l'apparecchio per evitare ustioni da vapore o contatto diretto.

## COME SI USA

- Chiudere il sandwich maker e collegarlo alla presa di corrente. Le spie luminose rossa e verde si accenderanno, indicando che il dispositivo è in fase di preriscaldamento.
- Sono necessari circa 5 minuti per raggiungere la temperatura di cottura ottimale. La spia verde si spegnerà quando la temperatura è stata raggiunta.
- Aprire il coperchio e posizionare il sandwich, la carne o altri alimenti sulla piastra inferiore.
- Chiudere il coperchio. La spia verde si riaccenderà, indicando che la cottura è iniziata.
- Cuocere per circa 6-8 minuti o fino a doratura desiderata. La spia verde si spegnerà nuovamente. Regolare il tempo di cottura in base alle preferenze personali.
- Quando la cottura è completata, aprire il coperchio utilizzando il manico. Rimuovere gli alimenti con una spatola in plastica. Non usare mai utensili in metallo come pinze o coltelli, poiché potrebbero danneggiare il rivestimento antiaderente delle piastre.
- Dopo l'uso, scollegare l'apparecchio e lasciarlo aperto finché non si è completamente raffreddato.

## RIMOZIONE DELLE PIASTRE DI COTTURA

- Scollegare sempre l'apparecchio e lasciarlo raffreddare completamente prima di rimuovere le piastre di cottura.
- Aprire il coperchio e localizzare i pulsanti di rilascio delle piastre nella parte anteriore dell'unità. Premere saldamente uno dei pulsanti; la piastra si solleverà leggermente dalla base.
- Afferrarla con entrambe le mani, farla scorrere fuori dai supporti metallici e sollevarla.
- Premere il secondo pulsante di rilascio e rimuovere la seconda piastra nello stesso modo.

## PULIZIA E MANUTENZIONE

- Scollegare sempre il sandwich maker e lasciarlo raffreddare prima della pulizia. È più facile da pulire quando è ancora leggermente caldo. Non è necessario smontare l'apparecchio per la pulizia. Non immergere mai l'unità in acqua né metterla in lavastoviglie.
- Le piastre di cottura possono essere lavate a mano con acqua o inserite in lavastoviglie.
- Passare un panno morbido sulle piastre per rimuovere i residui di cibo. Per i residui incrostati, versare dell'acqua calda con detergente sulla zona e pulire con una spugna in plastica non abrasiva. In alternativa, posizionare della carta da cucina bagnata sopra la piastra per ammorbidire lo sporco prima della pulizia.
- Non utilizzare materiali abrasivi che potrebbero graffiare o danneggiare il rivestimento antiaderente.
- Evitare utensili in metallo per rimuovere gli alimenti.
- Pulire l'esterno dell'apparecchio solo con un panno umido. Non utilizzare pagliette abrasive o lana d'acciaio, poiché potrebbero danneggiare la finitura esterna.
- Dopo ogni utilizzo, rimuovere e svuotare il vassoio raccogliogocce. Lavarlo con acqua tiepida e sapone. Evitare spugne abrasive o detergenti aggressivi. Risciacquare, asciugare con un panno morbido e rimettere al suo posto.

## STOCCAGGIO

- Scollegare sempre il sandwich maker prima di riporlo.
- Assicurarsi che l'apparecchio sia completamente freddo e asciutto.
- Il cavo di alimentazione può essere avvolto intorno alla base per uno stoccaggio pratico.

### Smaltimento corretto di questo prodotto



- Questa marcatura indica che questo prodotto non deve essere smaltito con altri rifiuti domestici in tutta l'UE.
- Per evitare possibili danni all'ambiente o alla salute umana derivanti da uno smaltimento non controllato dei rifiuti, riciclarlo responsabilmente per promuovere il riutilizzo sostenibile delle risorse materiali.
- Per restituire il dispositivo usato, utilizzare i sistemi di ritorno e raccolta o contattare il rivenditore presso il quale è stato acquistato il prodotto. Possono prendere questo prodotto per un riciclo sicuro per l'ambiente.

ОБРАТИТЕ ВНИМАНИЕ, ЧТО ДАННОЕ РУКОВОДСТВО ПО ЭКСПЛУАТАЦИИ УСТРОЙСТВА ПОДГОТОВЛЕНО ДЛЯ РАЗЛИЧНЫХ МОДЕЛЕЙ. В ВАШЕМ УСТРОЙСТВЕ МОГУТ ОТСУТСТВОВАТЬ НЕКОТОРЫЕ ФУНКЦИИ, ОПИСАННЫЕ В ДАННОМ РУКОВОДСТВЕ. ЭТОТ ЯЗЫК БЫЛ ПЕРЕВЕДЁН С ПОМОЩЬЮ ИСКУССТВЕННОГО ИНТЕЛЛЕКТА.

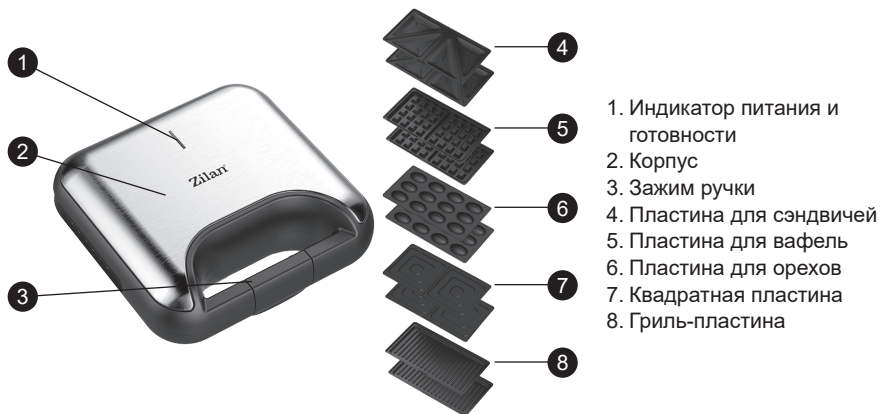
## **ОБЩИЕ ИНСТРУКЦИИ ПО БЕЗОПАСНОСТИ И ПРЕДУПРЕЖДЕНИЯ**

- Перед использованием этого устройства внимательно прочтите инструкцию по эксплуатации.
- Убедитесь, что номинальное напряжение совпадает с напряжением, которое вы используете.
- Сохраняйте инструкции, гарантийный сертификат, кассовый чек и, при возможности, коробку с внутренней упаковкой!
- Устройство предназначено исключительно для личного использования и не для коммерческого использования, не для профессионального использования!
- Всегда вынимайте вилку из розетки, когда устройство не используется, при установке дополнительных частей, при чистке устройства или в случае возникновения неполадок. Перед этим выключите устройство. Тяните за вилку, а не за кабель.
- Чтобы защитить детей от опасностей электроприборов, никогда не оставляйте их без присмотра с устройством. Следовательно, выбирая место для вашего устройства, убедитесь, что дети не имеют доступа к устройству. Позаботьтесь о том, чтобы кабель не свисал.
- Регулярно проверяйте устройство и кабель на наличие повреждений. Если есть какие-либо повреждения, устройство не должно использоваться.
- Не позволяйте детям играть с устройством. Не давайте детям играть с упаковочным материалом, таким как пластиковые пакеты.
- Это устройство может использоваться детьми в возрасте от 8 лет и старше, а также лицами с физическими, чувствительными или умственными нарушениями или недостатком опыта и знаний, при условии, что они находятся под присмотром или получили инструкции по безопасному использованию прибора и понимают возможные опасности. Чистку и обслуживание пользователя необходимо проводить детям только в случае, если им не достигло 8 лет и они находятся без присмотра.
- Не пытайтесь самостоятельно отремонтировать устройство, а обратитесь к авторизованному специалисту в случае проблемы.
- В целях безопасности разорванный или поврежденный сетевой шнур должен заменяться только эквивалентным шнуром от производителя, нашего отдела обслуживания клиентов или подобного квалифицированного лица.
- Держите устройство и кабель подальше от тепла, прямых солнечных лучей, влаги, острых краев и подобного.
- Выключите устройство и выдерните вилку, когда не используете его.
- Используйте только оригинальные аксессуары, предоставленные

поставщиком.

- Не используйте устройство на открытом воздухе. (За исключением случаев, когда устройство предназначено для использования на улице.) Всегда защищайтесь от нулевых или субнулевых температур.
- Никогда не используйте устройство рядом с водой (ванная, раковина и т. д.). Прибор не должен быть подвергнут дождю или влаге. Используйте устройство только с сухими руками.
- Если устройство упало в воду, выньте вилку, прежде чем вытащить его из воды. Не касайтесь источника воды. Прибор должен быть проверен специалистом перед повторным использованием. Чтобы избежать риска удара электричеством, не чистите прибор водой и не погружайте его в воду.
- Используйте устройство только для предназначенных целей.
- Это устройство должно работать только при подключении к заземленной розетке, установленной в соответствии с правилами. Убедитесь, что напряжение сети соответствует напряжению, указанному на типовой табличке.
- Повреждения, возникшие при использовании устройства в целях, отличных от указанных в инструкции, или его неправильного использования или неисправности, не устраненные специалистами, не покрываются гарантией.
- Всегда используйте устройство на плоской и горизонтальной поверхности.
- Устройство не должно использоваться после падения на твердую поверхность с высоты. Даже невидимые повреждения могут вызвать негативные последствия для функциональной безопасности устройства. Прибор можно использовать только после проверки специалистом.
- Никогда не переносите или тяните устройство, удерживая вилку питания, так как есть риск короткого замыкания из-за поломки кабеля. Не сгибайте, не зажимайте и не тяните сетевой шнур через острые края.
- Если есть вентиляционное отверстие, не закрывайте его. Не наливайте никакие жидкости или порошки в вентиляционные отверстия.
- Не вставляйте пальцы или другие предметы в открытые части устройства.
- Никогда не вставляйте металлические предметы в прибор.
- Прибор должен остыть перед тем, как вы его храните.
- Откройте прибор, удерживая за ручку. Перед этим отпустите застёжку.
- Никогда не используйте продукт рядом с горючими материалами.
- Отказ от ответственности в случае повреждений, вызванных неправильным использованием или несоблюдением этих инструкций.

## ПОЗНАКОМЬТЕСЬ СО СВОИМ 5В1 БУТЕРБРОДНИЦЕЙ



1. Индикатор питания и готовности
2. Корпус
3. Зажим ручки
4. Пластина для сэндвичей
5. Пластина для вафель
6. Пластина для орехов
7. Квадратная пластина
8. Гриль-пластина

## ИНСТРУКЦИЯ ПО ЭКСПЛУАТАЦИИ

При первом использовании бутербродницы, после распаковки, откройте крышку, тщательно протрите рабочие поверхности влажной губкой и высушите их бумажным полотенцем.

Для наилучшего результата подготовьте антипригарные поверхности, протерев их тонким слоем растительного масла или жира с помощью бумажного полотенца.

**Внимание:** Всегда используйте защитные термостойкие перчатки при использовании прибора, чтобы избежать ожогов от пара или горячих поверхностей.

## КАК ИСПОЛЬЗОВАТЬ

- Закройте бутербродницу и подключите её к электросети. Загорятся красный и зелёный индикаторы, что означает начало предварительного нагрева.
- На достижение оптимальной температуры потребуется около 5 минут. Когда прибор нагреется, зелёный индикатор погаснет.
- Откройте крышку и поместите сэндвич, мясо или другие продукты на нижнюю пластину.
- Закройте крышку. Зелёный индикатор снова загорится — это значит, что началась готовка.
- Готовьте в течение 6–8 минут, или до золотистой корочки. Зелёный индикатор снова погаснет. Время приготовления можно регулировать по своему вкусу.
- Когда готовка завершена, откройте крышку с помощью ручки. Аккуратно достаньте еду пластиковой лопаткой. Никогда не используйте металлические приборы, такие как щипцы или ножи, так как они могут повредить антипригарное покрытие.
- После использования отключите прибор от сети и оставьте его открытым до полного остывания.

## СНЯТИЕ ПЛАСТИН ДЛЯ ПРИГОТОВЛЕНИЯ

- Перед снятием пластин всегда отключайте прибор от сети и дайте ему полностью остыть.
- Откройте крышку и найдите кнопки снятия пластин на передней панели. Нажмите одну из них — пластина немного приподнимется.
- Возьмитесь за пластину обеими руками, выдвиньте её из металлических держателей и аккуратно поднимите.
- Повторите то же самое с другой пластиной, нажав вторую кнопку.

## ЧИСТКА И УХОД

- Перед чисткой всегда отключайте прибор от сети и дайте ему остыть. Чистка будет легче, пока он слегка тёплый. Не разбирайте устройство для чистки. Никогда не погружайте его в воду и не мойте в посудомоечной машине.
- Съёмные пластины можно промывать вручную или в посудомоечной машине.
- Протрите пластины мягкой тканью, чтобы удалить остатки пищи. Для пригоревших остатков налейте немного тёплой воды с мощным средством на загрязнённый участок, затем очистите его пластиковой неабразивной губкой. Либо положите влажное бумажное полотенце на пластину, чтобы размягчить остатки перед чисткой.
- Не используйте абразивные материалы, так как они могут повредить антипригарное покрытие.
- Не используйте металлические предметы для извлечения еды.
- Корпус устройства протирайте только влажной тканью. Не используйте металлические губки или жёсткие абразивы — они повредят поверхность.
- После каждого использования вынимайте и опустошайте поддон для жира. Мойте его в тёплой воде с мылом. Избегайте жёстких щёток и агрессивных средств. Хорошо промойте, высушите мягкой тканью и верните на место.

## ХРАНЕНИЕ

- Перед хранением обязательно отключите бутербродницу от сети.
- Убедитесь, что прибор полностью остыл и высох.
- Шнур можно обернуть вокруг основания для удобства хранения.

### Правильная утилизация этого продукта



- Эта маркировка указывает, что этот продукт не должен утилизироваться вместе с другими бытовыми отходами во всей Европейской Союзе.
- Чтобы предотвратить возможный вред для окружающей среды или здоровья человека от неуправляемой утилизации отходов, утилизируйте его ответственно для продвижения устойчивого повторного использования материальных ресурсов.
- Чтобы вернуть свое использованное устройство, воспользуйтесь системами возврата и сбора или свяжитесь с розничным продавцом, где был приобретен продукт. Они могут принять этот продукт для безопасной утилизации среды.

JU LUTEM KUJDES SE MANUALI I PAJISJES MUND TË KRIJOHET PËR MË SHUMË SE NJË MODEL.  
INFORMACION PAJISJA JUAJ NUK MUND TË PËRMBANË FUNKSIONIN E LENDUAR NË MANUAL.  
KJO GJUHË ËSHTË PËRKTHYER ME NDIHMËN E INTELIGJENCËS ARTIFICIALE.

## UDHËZIME TË PËRGGJITHSHME PËR SIGURINË DHE PARALAJMËRIME

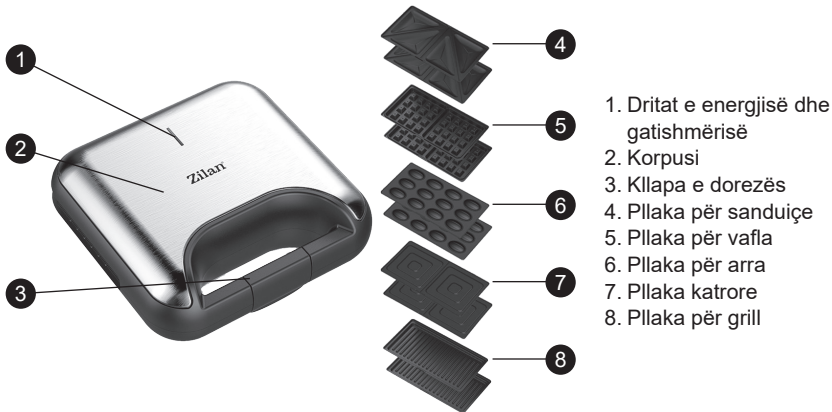
- Para se të përdorni këtë pajisje, ju lutemi lexoni me kujdes udhëzimet e manualit të përdorimit.
- Ju lutemi sigurohuni që volta e vlerësuar të jetë e njëjtë me voltën që keni përdorur.
- Ju lutemi ruani udhëzimet, certifikatën e garancisë, faturën e blerjes, dhe nëse është e mundur, kartonin me paketën e brendshme!
- Pajisja është e destinuar ekskluzivisht për përdorim privat dhe jo për përdorim komercial, as për përdorim profesionist!
- Hiqni gjithmonë prizin nga priza kur pajisja nuk është në përdorim kur bashkoni pjesë shtesë, pastroni pajisjen, ose kur ndodh ndonjë çrregullim. Fikni pajisjen paraprakisht. Hiqni prizin duke mbajtur për priz, jo për kabllon.
- Për të mbrojtur fëmijët nga rreziqet e pajisjeve elektrike, mos i lini ata pa mbikëqyrje me pajisjen. Prandaj, kur zgjidhni vendndodhjen për pajisjen tuaj, bëjeni këtë në mënyrë që fëmijët të mos kenë akses në pajisje. Merrni kujdes që kablli të mos varrojë poshtë.
- Testoni pajisjen dhe kabllon rregullisht për dëme. Nëse ka dëmtime të çfarëdo lloji, pajisja nuk duhet të përdoret.
- Mos lejoni fëmijët të luajnë me pajisjen. Mos lejoni fëmijët të luajnë me materiale mbajtëse si qese plastike.
- Ky pajisje mund të përdoret nga fëmijët e moshës 8 vjeç dhe më lart dhe persona me aftësi fizike, ndjenjë, ose mendor, ose mungesë përvoja dhe njohuri, nëse ata janë nën mbikëqyrje ose kanë marrë udhëzime për përdorimin e sigurt të pajisjes dhe kuptojnë rreziqet e mundshme. Pastrimi dhe mirëmbajtja e përdoruesit nuk duhet të bëhen nga fëmijët nën 8 vjeç dhe pa mbikëqyrje.
- Mos riparoni pajisjen vetë, por konsultoni një ekspert të autorizuar në rast të një problemi.
- Për arsye sigurie, një kabëll të thyer ose të dëmtuar mund të zëvendësohet vetëm nga një kabëll i njëjtë nga prodhuesi, departamenti ynë i shërbimit ndaj konsumatorëve, ose një person i kualifikuar i ngjashëm.
- Mbani pajisjen dhe kabllon larg ngrohjes, diellit të drejtpërdrejtë, lagështisë, krahatorëve të mprehtë, dhe të ngjashme.
- Fikni pajisjen dhe hiqni prizin kur nuk po e përdorni pajisjen.
- Përdorni vetëm aksesore origjinale të siguruara nga furnitori.

## AL

- Mos përdorni pajisjen jashtë (përveç nëse pajisja është e dizajnuar për të përdorur jashtë). Gjithmonë mbrojeni kundër temperaturave zero ose nën zero.
- Mos përdorni pranë ujit (vaskë, lavaman, etj.). Pajisja nuk duhet të ekspozohet në shi ose lagështi. Përdorni pajisjen vetëm kur duart tuaja janë të thara.
- Nëse pajisja bie në ujë, hiqni prizën para se ta nxirrni nga uji. Mos prek burimin e ujit. Pajisja duhet të kontrollohet nga një specialist para se të përdoret përsëri. Për të shmangur rrezikun e tronditjeve elektrike, mos pastroni pajisjen me ujë ose mos e zhytni në ujë.
- Përdorni pajisjen vetëm për qëllimin e paraparë.
- Kjo pajisje duhet të operohet vetëm kur është e lidhur në një prizë të tierra, të instaluar në përputhje me rregulloret. Sigurohuni që voltaga e furnizimit të korrespondojë me voltazhin e shënuar në pllakën e tipit.
- Dëmet që ndodhin kur pajisja përdoret për qëllime të tjera përveç atyre të specifikuara në udhëzime ose përdoret gabimisht ose nuk riparohet nga ekspertët nuk mbulohen nga garancia.
- Përdorni gjithmonë pajisjen në një sipërfaqe të sheshtë dhe horizontale.
- Pajisjen nuk duhet të përdoret më, në rast se ajo bie në një sipërfaqe të ashpër nga lartësia. Edhe dëmtimet e padukshme mund të shkaktojnë efekte negative në sigurinë funksionale të pajisjes. Pajisja mund të përdoret vetëm pasi të ketë qenë e kontrolluar nga një profesionist.
- Mos e mbani ose tërhiqni pajisjen duke mbajtur prizën e fuqisë pasi ka rrezik për një shkurtim të rrjetit të kabllës për shkak të thyerjes së kabllës. Mos e përkulni, mos e shtypni, ose tërhiqni kabllën e fuqisë mbi kraharorë të mprehtë.
- Nëse ka një shpërndarës ajri, mos e mbuloni atë. Mos hidhni asnjë lëng ose pluhur në hapësirat e shpërndarësit të ajrit.
- Mos futni gishtat ose objekte të tjera në pjesët e hapura të pajisjes.
- Në asnjë mënyrë mos futni objekte metali në pajisje.
- Pajisja duhet të ftohet para se ta depozitoni.
- Hapni pajisjen duke mbajtur dorën në kapak. Para kësaj, lironi kapakun.
- Në asnjë rrethanë mos përdorni produktin pranë substancave që mund të flenë.
- Nuk pranohet asnjë përgjegjësi në rast dëmtimi të shkaktuar nga përdorimi i papërshtatshëm ose mosbindja ndaj këtyre udhëzimeve.

## AL

### NJOHUNI ME MAKINËN TUAJ 5-NË-1 PËR SANDUIÇE



### UDHËZIME PËR PËRDORIM

Kur përdorni makinën për sanduiçe për herë të parë, pasi ta nxirrni nga kutia, hapni kapakun dhe pastroni mirë sipërfaqet e gatimit me një sfungjer të lagur. Pastaj thani sipërfaqet me një pecetë letre.

Për rezultate më të mira, përgatitni sipërfaqet me veshje kundër ngjitjes duke fshirë një shtresë të hollë të yndyrës ose vajit vegjetal me një pecetë letre në sipërfaqet e makinës.

**Kujdes:** Gjithmonë përdorni doreza mbrojtëse dhe rezistente ndaj nxehtësisë kur trajtoni këtë pajisje për të shmangur djegiet nga avulli ose sipërfaqet e nxehta.

### SI TË PËRDORNI

- Mbyllni makinën për sanduiçe dhe lidhni në prizën e rrejtit elektrik. Dritat e kuqe dhe e gjelbër do të ndizen, që tregon fillimin e ngrohjes paraprake.
- Kohëzgjatja për të arritur temperaturën optimale të gatimit është rreth 5 minuta. Drita e gjelbër do të fiket kur temperatura të arrijë nivelin e duhur.
- Hapni kapakun dhe vendosni sanduiçin, mishin ose ushqimet e tjera mbi pllakën e poshtme.
- Mbyllni kapakun. Drita e gjelbër do të ndizet përsëri, që tregon fillimin e gatimit.
- Gatoni për rreth 6 deri në 8 minuta, ose deri sa ushqimi të marrë ngjyrë të artë. Drita e gjelbër do të fiket përsëri. Rregulloni kohën e gatimit sipas preferencave tuaja.
- Pasi të përfundojë gatimi, hapni kapakun duke përdorur dorezën. Hiqni ushqimin me kujdes duke përdorur një spatulë plastike. Mos përdorni asnjëherë vegla metalike si pincat ose thikat, pasi mund të dëmtojnë shtresën kundër ngjitjes të pllakave.
- Pas përdorimit, shkëputni pajisjen nga priza dhe lini të hapur derisa të ftohet plotësisht.

### HEQJA E PLLAKAVE TË GATIMIT

- Gjatë heqjes së pllakave gjithmonë shkëputni makinën nga priza dhe prisni që të ftohet plotësisht.
- Hapni makinën dhe gjeni butonat e lirimit të pllakave në pjesën e përparme. Shtypni fort një nga butonat; pllaka do të ngrihet pak nga baza.
- Merrni pllakën me të dyja duart, rreshqisni jashtë nga mbajtësit metalikë dhe hiqeni nga baza.
- Shtypni butonin e dytë të lirimit dhe hiqni pllakën tjetër në të njëjtën mënyrë.

## PASTRIMI DHE MIRËMBAJTJA

- Gjatë pastrimit gjithmonë shkëputni makinën nga priza dhe prisni të ftohet. Është më e lehtë për t'u pastruar kur është pak e ngrohtë. Nuk ka nevojë të çmontoni makinën për pastrim. Asnjëherë mos e zhytni në ujë ose mos e vendosni në makinë larëse enësh.
- Pllakat e gatimit mund të lahen me ujë ose vendosen në makinë larëse enësh.
- Pastrojeni pllakat me një leckë të butë për të hequr mbeturinat e ushqimit. Për mbeturinat e ngurta, derdhni ujë të ngrohtë me detergjent mbi zonën dhe pastrojeni me një sfungjer plastike jo-abrative. Ose vendosni një copë letër kuzhine të lagur mbi pllakë për të zbutur mbeturinat para pastrimit.
- Mos përdorni materiale abrazive që mund të gërvishin ose dëmtojnë shtresën kundër ngjitjes.
- Mos përdorni vegla metalike për të hequr ushqimin.
- Pastrojeni pjesën e jashtme të makinës vetëm me një leckë të lagur. Mos përdorni sfungjerë ose lëndë gërryese, pasi mund të dëmtojnë sipërfaqen.
- Pas çdo përdorimi hiqni dhe zbrazni tavën për rrjedhjen e lëngjeve. Lajeni me ujë të ngrohtë dhe sapun. Shmangni sfungjerë ose detergjentë të fortë që mund të dëmtojnë sipërfaqen. Shpëllajeni mirë, thajeni me një leckë të butë dhe vendoseni përsëri në vend.

## RUAJTJA

- Gjithmonë shkëputni makinën nga priza para ruajtjes.
- Sigurohuni që makina të jetë plotësisht e ftohur dhe e thatë para ruajtjes.
- Kordoni i energjisë mund të mbështillet rreth bazës për ruajtje më të lehtë.

### Ndalimi i saktë i këtij produkti



- Kjo shenjë tregon se ky produkt nuk duhet të hedhet me mbeturinat e tjera shtëpiake në të gjithë BE-në.
- Për të parandaluar dëmtimin e mundshëm të mjedisit ose shëndetit njerëzor nga hedhja e pa kontrolluar e mbeturinave, ricikloni atë me përgjegjësi për të promovuar rihvendosjen e qëndrueshme të burimeve materiale.
- Për të kthyer pajisjen tuaj të përdorur, ju lutemi përdorni sistemeshin e kthimit dhe mbledhjes ose kontaktoni shitësin ku është blerë produkti. Ata mund të marrin këtë produkt për riciklim të sigurt të mjedisit.

МОЛЯ ВНИМАТЕЛНО ПРОЧЕТЕ РЪКОВОДСТВОТО ЗА УПОТРЕБА НА УРЕДА ТЪЙ КАТО МОЖЕ ДА СЪДЪРЖА ИНФОРМАЦИЯ ЗА РАЗЛИЧНИ МОДЕЛИ ВАШИЯТ УРЕД Е ВЪЗМОЖНО ДА НЕ СЪДЪРЖА ИНФОРМАЦИЯ ЗА ФУНКЦИИТЕ, СОПОМЕНЕНИ В ТОВА РЪКОВОДСТВО. ТОЗИ ЕЗИК Е ПРЕВЕДЕН С ПОМОЩТА НА ИЗКУСТВЕН ИНТЕЛЕКТ.

## ОБЩИ ИНСТРУКЦИИ ЗА БЕЗОПАСНОСТ И ПРЕДУПРЕЖДЕНИЯ

- Преди да използвате този уред, моля, прочетете внимателно ръководството за употреба.
- Моля, уверете се, че оцененото напрежение е същото като напрежението, което използвате.
- Моля, запазете инструкциите, гаранционния сертификат, касовия бон и, ако е възможно, кашона с вътрешната опаковка!
- Уредът е предназначен изключително за лична употреба и не за комерсиална употреба, не и за професионална употреба!
- Винаги изваждайте щепсела от контакта, когато уредът не се използва, когато прикрепяте аксесоари, почиствате уреда или когато възникне някакво смущение. Изключете уреда предварително. Дръпнете за щепсела, не за кабела.
- За да защитите децата от опасностите на електрическите уреди, никога не ги оставяйте без надзор с уреда. Следователно, когато избирате мястото за вашия уред, направете го по такъв начин, че децата да нямат достъп до уреда. Внимавайте да осигурите, че кабелът не виси.
- Редовно проверявайте уреда и кабела за повреди. Ако има каквато и да е повреда, уредът не трябва да се използва.
- Не позволявайте на децата да се забавляват с уреда. Не позволявайте на децата да се забавляват с опаковъчни материали като пластмасови торби.
- Този уред може да се използва от деца на възраст над 8 години и лица с физически, сетивни или умствени увреждания или липса на опит и познания, при условие че са под наблюдение или са получили инструкции как да използват уреда безопасно и разбират възможните опасности. Почистването и поддръжката на потребителя не бива да се извършват от деца, освен ако те не са под 8-годишна възраст и не са без надзор.
- Не ремонтирайте уреда сами, а по-скоро се консултирайте с упълномощен експерт в случай на проблем.
- Поради съображения за безопасност, счупеният или повреденият главен кабел може да бъде заменен само с еквивалентен кабел от производителя, от нашия отдел за обслужване на клиенти или от подобно квалифицирано лице.
- Дръжте уреда и кабела далече от топлина, пряка слънчева светлина, влага, остри ръбове и подобни.
- Изключете уреда и го извадете от контакта, когато не го използвате.

- Използвайте само оригинални аксесоари, предоставени от доставчика.
- Не използвайте уреда на открито. (Освен ако уредът не е предназначен за употреба на открито.) Винаги се предпазвайте от нулеви или под нулеви температури.
- Никога не използвайте в близост до вода (вана, мивка и т.н.). Уредът не трябва да бъде изложен на дъжд или влага. Използвайте уреда само когато ръцете ви са сухи.
- Ако уредът падне във вода, изключете го преди да го извадите от водата. Не докосвайте източника на вода. Уредът трябва да бъде проверен от специалист, преди да бъде използван отново. За да избегнете риска от токов удар, не почиствайте уреда с вода или не го потапяйте във вода.
- Използвайте уреда само за предназначенията цел.
- Този уред трябва да се използва само когато е свързан със заземен контакт, монтиран съгласно разпоредбите. Уверете се, че подаването на напрежение отговаря на напрежението, посочено на типовата плочка.
- Повредите, които възникват, когато уредът се използва за цели, различни от посочените в инструкциите, или се използва неправилно или не е поправен от експерти, не се покриват от гаранцията.
- Винаги използвайте уреда на равна и хоризонтална повърхност.
- Уредът не трябва да се използва повече след падане на твърда повърхност от височина. Дори невидимата повреда може да доведе до отрицателни ефекти върху функционалната безопасност на уреда. Уредът може да се използва само след като е проверен от професионалист.
- Никога не пренасяйте или дърпайте уреда, като държите за щепсела, тъй като има риск от късо съединение поради счупване на кабела. Не извивайте, не защипвайте и не дърпайте охранващия кабел върху остри ръбове.
- Ако има вентилационно отвор, не го покривайте. Не изливайте никакви течности или прах във вентилационните отвори.
- Не поставяйте пръсти или други предмети в отворените части на уреда.
- Никога не вкарвайте метални предмети в уреда.
- Уредът трябва да се охлади преди да го съхранявате.
- Отворете уреда, като държите дръжката. Преди това освободете закопчалката.
- Никога не използвайте продукта близо до запалителни материали.
- Не носим отговорност в случай на щети, причинени от неправилна употреба или невъзпазване на тези инструкции.

## ПОЗНАЙТЕ ВАШИЯ 5В1 СЕНДВИЧ МЕЙКЪР



1. Индикатор за захранване и готовност
2. Корпус
3. Щипка за дръжка
4. Плоча за сандвичи
5. Плоча за гофрети
6. Плоча за ядки
7. Квадратна плоча
8. Плоча за грил

## ИНСТРУКЦИИ ЗА ЕКСПЛОАТАЦИЯ

При първото използване на сандвич мейкър, след разопаковане, отворете капака и почистете добре повърхностите за готвене с влажна гъба. След това подсушете с кухненска хартия. За най-добри резултати подгответе незалепващите повърхности, като нанесете тънък слой растително масло или маргарин с помощта на кухненска хартия.

**Внимание:** Винаги използвайте термоустойчиви защитни ръкавици при работа с уреда, за да избегнете изгаряния от пара или горещи повърхности.

## КАК ДА ИЗПОЛЗВАТЕ

- Затворете сандвич мейкъра и включете в контакта. Ще светнат червената и зелената светлина, което показва, че уредът започва загреване.
- Отнема около 5 минути, за да достигне оптималната температура за готвене. Зелената светлина ще изгасне, когато се достигне тази температура.
- Отворете капака и поставете сандвич, месо или други храни върху долната плоча.
- Затворете капака. Зелената светлина отново ще светне, което означава, че готвенето е започнало.
- Гответе за около 6 до 8 минути или докато храната придобие златист цвят. Зелената светлина ще изгасне отново. Регулирайте времето за готвене според личните предпочитания.
- След като готвенето приключи, използвайте дръжката, за да отворите капака. Внимателно извадете храната с пластмасова шпатула. Никога не използвайте метални прибори като щипки или ножове, тъй като могат да повредят незалепващото покритие на плочите.
- След употреба изключете уреда от контакта и оставете капака отворен, докато уредът се охлади напълно.

## СМЯНА НА ПЛОЧИТЕ ЗА ГОТВЕНЕ

- Винаги изключвайте уреда от контакта и го оставайте да се охлади напълно преди смяна на плочите.
- Отворете капака и намерете бутоните за освобождаване на плочите отпред на уреда. Натиснете здраво един от бутоните; плочата леко ще се повдигне от основата.
- Хванете плочата с две ръце, плъзнете я навън от металните скоби и я повдигнете от основата.
- Натиснете втория бутон и свалете втората плоча по същия начин.

## ПОЧИСТВАНЕ И ПОДДРЪЖКА

- Винаги изключвайте уреда от контакта и го оставете да се охлади преди почистване. По-лесно е за почистване, когато е още леко топъл. Не разглобявайте уреда за почистване. Никога не потапяйте уреда във вода и не го поставяйте в съдомиялна машина.
- Плочите за готвене могат да се мият с вода или да се поставят в съдомиялна машина.
- Изтъркайте плочите с мека кърпа, за да премахнете остатъците от храна. За залепнали остатъци налейте малко топла вода с препарат и почистете с неабразивна пластмасова гъба. Алтернативно, поставете мокра кухненска хартия върху плочата, за да омекоти остатъците преди почистване.
- Не използвайте абразивни материали, които могат да надраскат или повредят незалепващото покритие.
- Не използвайте метални прибори за изваждане на храната.
- Избършете външната част на уреда само с влажна кърпа. Не използвайте абразивни гъби или стоманена вата, тъй като могат да повредят повърхността.
- След всяка употреба извадете и изпразнете тавичката за капки. Измийте я с топла сапунена вода. Избягвайте абразивни гъби или силни препарати, които могат да повредят повърхността. Изплакнете добре, подсушете с мека кърпа и я поставете обратно.

## СЪХРАНЕНИЕ

- Винаги изключвайте уреда от контакта преди съхранение.
- Уверете се, че уредът е напълно охладен и сух преди да го приберете.
- Захранващият кабел може да се навие около основата за удобно съхранение.

### Правилно изхвърляне на този продукт



- Тази маркировка показва, че този продукт не трябва да се изхвърля с другите битови отпадъци в цяла Европейския съюз.
- За да се предотврати възможно вреди за околната среда или човешкото здраве от неконтролирано изхвърляне на отпадъци, рециклирайте го отговорно, за да се насърчи устойчивото повторно използване на материалните ресурси.
- За връщане на използвания от вас уред, моля, използвайте системите за връщане и събиране или се свържете с търговеца, от който сте закупили продукта. Те могат да вземат този продукт за екологично безопасно рециклиране.

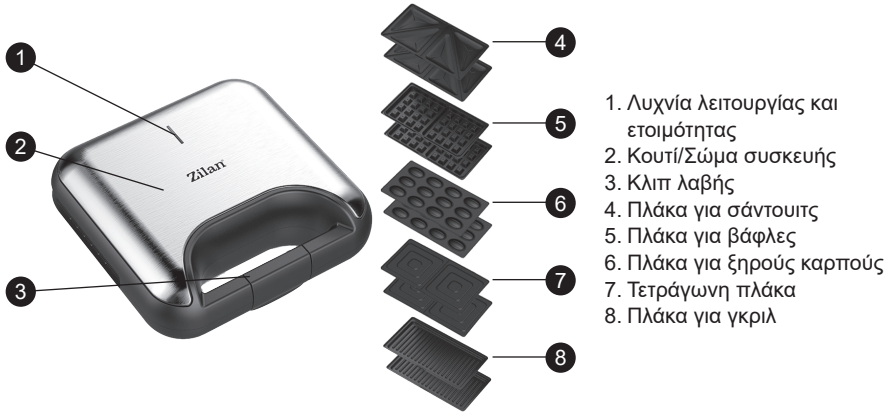
ΠΑΡΑΚΑΛΟΥΜΕ ΣΗΜΕΙΩΣΤΕ: ΤΟ ΕΓΧΕΙΡΙΔΙΟ ΤΗΣ ΣΥΣΚΕΥΗΣ ΜΠΟΡΕΙ ΝΑ ΔΗΜΙΟΥΡΓΗΘΕΙ ΓΙΑ ΠΕΡΙΣΣΟΤΕΡΑ ΑΠΟ ΕΝΑ ΜΟΝΤΕΛΛΟ. ΟΙ ΛΕΠΤΟΥΡΓΙΕΣ ΠΟΥ ΔΕΝ ΠΕΡΙΧΕΙ Ο ΔΙΚΟΣ ΣΑΣ ΕΞΟΠΛΙΣΜΟΣ ΜΠΟΡΕΙ ΝΑ ΚΑΤΑΓΡΑΦΟΥΝ ΣΤΟ ΕΓΧΕΙΡΙΔΙΟ. ΑΥΤΗ Η ΓΛΩΣΣΑ ΕΧΕΙ ΜΕΤΑΦΡΑΣΤΕΙ ΜΕ ΤΗ ΒΟΗΘΕΙΑ ΤΕΧΝΗΤΗΣ ΝΟΗΜΟΣΥΝΗΣ.

## ΓΕΝΙΚΕΣ ΟΔΗΓΙΕΣ ΑΣΦΑΛΕΙΑΣ ΚΑΙ ΠΡΟΕΙΔΟΠΟΙΗΣΕΙΣ

- Πριν χρησιμοποιήσετε αυτήν τη συσκευή, διαβάστε προσεκτικά το εγχειρίδιο οδηγιών.
- Βεβαιωθείτε ότι η τάση τροφοδοσίας είναι ίδια με την τάση που χρησιμοποιείτε.
- Διατηρήστε τις οδηγίες, το πιστοποιητικό εγγύησης, την απόδειξη αγοράς και, αν είναι δυνατόν, το κουτί με την εσωτερική συσκευασία!
- Η συσκευή προορίζεται αποκλειστικά για ιδιωτική χρήση και όχι για εμπορική χρήση, ούτε για επαγγελματική χρήση!
- Αφαιρέστε πάντα το φως από την πρίζα όταν η συσκευή δεν χρησιμοποιείται, όταν τοποθετείτε εξαρτήματα, καθαρίζετε τη συσκευή ή όταν συμβαίνει διατάραξη. Απενεργοποιήστε πρώτα τη συσκευή. Τραβήξτε το φως από την πρίζα, όχι από το καλώδιο.
- Για να προστατεύσετε τα παιδιά από τους κινδύνους των ηλεκτρικών συσκευών, μην τα αφήνετε ποτέ χωρίς επίβλεψη με τη συσκευή. Επομένως, κατά την επιλογή της τοποθεσίας για τη συσκευή σας, κάντε το έτσι ώστε τα παιδιά να μην έχουν πρόσβαση στη συσκευή. Προσέξτε να μην κρεμιέται το καλώδιο.
- Ελέγξτε τη συσκευή και το καλώδιο τακτικά για ζημιές. Εάν υπάρχει οποιαδήποτε ζημιά, η συσκευή δεν πρέπει να χρησιμοποιηθεί.
- Μην επιτρέπετε στα παιδιά να παίζουν με τη συσκευή. Μην αφήνετε τα παιδιά να παίζουν με υλικό συσκευασίας όπως πλαστικές σακούλες.
- Αυτή η συσκευή μπορεί να χρησιμοποιηθεί από παιδιά ηλικίας 8 ετών και άνω και άτομα με σωματικές, αισθητηριακές ή νοητικές αναπηρίες, ή έλλειψη εμπειρίας και γνώσης, εφόσον επιβλέπονται ή έχουν λάβει οδηγίες για την ασφαλή χρήση της συσκευής και κατανοούν τους πιθανούς κινδύνους. Η καθαριότητα και η συντήρηση του χρήστη δεν πρέπει να γίνονται από παιδιά εκτός αν είναι κάτω των 8 ετών και χωρίς επίβλεψη.
- Μην επιδιωρθώνετε τη συσκευή μόνοι σας, αλλά συμβουλευθείτε έναν εξειδικευμένο ειδικό σε περίπτωση προβλήματος.
- Για λόγους ασφαλείας, ένα κατεστραμμένο ή φθαρμένο καλώδιο τροφοδοσίας πρέπει να αντικατασταθεί μόνο από αντίστοιχο καλώδιο από τον κατασκευαστή, το τμήμα εξυπηρέτησης πελατών μας ή ανάλογο εξειδικευμένο άτομο.
- Κρατήστε τη συσκευή και το καλώδιο μακριά από θερμότητα, άμεσο ηλιακό φως, υγρασία, αιχμηρές άκρες και παρόμοια.
- Απενεργοποιήστε τη συσκευή και αποσυνδέστε την όταν δεν τη χρησιμοποιείτε.

- Χρησιμοποιείτε μόνο γνήσια αξεσουάρ που παρέχονται από τον προμηθευτή.
- Μην χρησιμοποιείτε τη συσκευή σε εξωτερικούς χώρους. (Εκτός εάν η συσκευή είναι σχεδιασμένη για χρήση στο εξωτερικό.) Προστατεύετε πάντα από μηδενικές ή υπομηδενικές θερμοκρασίες.
- Ποτέ μην χρησιμοποιείτε κοντά σε νερό (μπανιέρα, νιπτήρας κλπ.). Η συσκευή δεν πρέπει να εκτίθεται σε βροχή ή υγρασία. Χρησιμοποιείτε τη συσκευή μόνο όταν τα χέρια σας είναι στεγνά.
- Αν η συσκευή πέσει στο νερό, αποσυνδέστε την πριν την αφαιρέσετε από το νερό. Μην αγγίζετε την πηγή νερού. Η συσκευή πρέπει να ελεγχθεί από ειδικό πριν χρησιμοποιηθεί ξανά. Για να αποφευχθεί ο κίνδυνος ηλεκτροπληξίας, μην καθαρίζετε τη συσκευή με νερό ή μην την βυθίζετε στο νερό.
- Χρησιμοποιείτε τη συσκευή μόνο για τον προοριζόμενο σκοπό της.
- Αυτή η συσκευή πρέπει να λειτουργεί μόνο όταν είναι συνδεδεμένη σε γειωμένη πρίζα που έχει εγκατασταθεί σύμφωνα με τους κανονισμούς. Βεβαιωθείτε ότι η τάση τροφοδοσίας αντιστοιχεί στην τάση που αναφέρεται στην πινακίδα τύπου.
- Οι ζημιές που προκύπτουν όταν η συσκευή χρησιμοποιείται για σκοπούς διαφορετικούς από αυτούς που προβλέπονται στις οδηγίες ή χρησιμοποιείται εσφαλμένα ή δεν επισκευάζεται από ειδικούς δεν καλύπτονται από την εγγύηση.
- Χρησιμοποιείτε πάν τα τη συσκευή σε επίπεδη και οριζόντια επιφάνεια.
- Η συσκευή δεν πρέπει να χρησιμοποιείται πλέον αν πέσει σε σκληρή επιφάνεια από ύψος. Ακόμα και ορατές ζημιές μπορεί να προκαλέσουν αρνητικές επιπτώσεις στη λειτουργική ασφάλεια της συσκευής. Η συσκευή μπορεί να χρησιμοποιηθεί μόνο μετά από έλεγχο από επαγγελματία.
- Μην κουβαλάτε ή τραβάτε ποτέ τη συσκευή κρατώντας το φισ τροφοδοσίας καθώς υπάρχει κίνδυνος βραχυκυκλώματος λόγω σπασίματος καλωδίου. Μην στρίβετε, δεν κλείνετε ή τραβάτε το καλώδιο τροφοδοσίας πάνω από αιχμηρές ακμές.
- Εάν υπάρχει οπή αερισμού, μην την καλύπτετε. Μην ρίχνετε υγρά ή σκόνη στις οπές αερισμού.
- Μην εισάγετε τα δάχτυλά σας ή άλλα αντικείμενα στα ανοιχτά μέρη της συσκευής.
- Ποτέ μην εισάγετε μεταλλικά αντικείμενα στη συσκευή.
- Η συσκευή πρέπει να κρυώσει πριν την αποθηκεύσετε.
- Ανοίξτε τη συσκευή κρατώντας τη λαβή. Πριν από αυτό, απελευθερώστε το κούμπωμα.
- Ποτέ μη χρησιμοποιείτε το προϊόν κοντά σε εύφλεκτα υλικά.
- Δεν αναλαμβάνεται καμία ευθύνη σε περίπτωση ζημιάς που προκαλείται από ακατάλληλη χρήση ή μη συμμόρφωση με αυτές τις οδηγίες.

## ΓΝΩΡΙΣΤΕ ΤΗ ΜΗΧΑΝΗ ΣΑΝΤΟΥΙΤΣ 5 ΣΕ 1



1. Λυχνία λειτουργίας και ετοιμότητας
2. Κουτί/Σώμα συσκευής
3. Κλιπ λαβής
4. Πλάκα για σάντουιτς
5. Πλάκα για βάφλες
6. Πλάκα για ξηρούς καρπούς
7. Τετράγωνη πλάκα
8. Πλάκα για γκριλ

## ΟΔΗΓΙΕΣ ΧΡΗΣΗΣ

Κατά την πρώτη χρήση της μηχανής σάντουιτς, μετά το άνοιγμα της συσκευασίας, ανοίξτε το καπάκι και καθαρίστε σχολαστικά τις επιφάνειες ψησίματος με ένα υγρό σφουγγάρι. Στη συνέχεια, στεγνώστε με χαρτί κουζίνας.

Για καλύτερα αποτελέσματα, προετοιμάστε τις αντικολλητικές επιφάνειες περνώντας ένα λεπτό στρώμα φυτικού λαδιού ή μαργαρίνης με χαρτί κουζίνας.

**Προσοχή:** Φορέστε πάντα προστατευτικά γάντια ανθεκτικά στη θερμότητα όταν χειρίζεστε τη συσκευή για να αποφύγετε εγκαύματα από ατμό ή ζεστές επιφάνειες.

## ΠΩΣ ΝΑ ΧΡΗΣΙΜΟΠΟΙΗΣΕΤΕ

- Κλείστε τη μηχανή σάντουιτς και συνδέστε την στην πρίζα. Θα ανάψουν οι κόκκινες και πράσινες ενδεικτικές λυχνίες, που σημαίνουν ότι η συσκευή έχει ξεκινήσει τη διαδικασία προθέρμανσης.
- Απαιτούνται περίπου 5 λεπτά για να φτάσει η βέλτιστη θερμοκρασία ψησίματος. Η πράσινη λυχνία θα σβήσει όταν επιτευχθεί η θερμοκρασία αυτή.
- Ανοίξτε το καπάκι και τοποθετήστε το σάντουιτς, το κρέας ή άλλα τρόφιμα στην κάτω πλάκα ψησίματος.
- Κλείστε το καπάκι. Η πράσινη λυχνία θα ανάψει ξανά, υποδεικνύοντας ότι έχει ξεκινήσει το ψήσιμο.
- Ψήστε για περίπου 6 έως 8 λεπτά ή μέχρι τα τρόφιμα να αποκτήσουν χρυσαφένιο χρώμα. Η πράσινη λυχνία θα σβήσει ξανά. Ρυθμίστε το χρόνο ψησίματος σύμφωνα με τις προσωπικές σας προτιμήσεις.
- Μόλις ολοκληρωθεί το ψήσιμο, ανοίξτε το καπάκι χρησιμοποιώντας τη λαβή. Αφαιρέστε προσεκτικά τα τρόφιμα με μια πλαστική σπάτουλα. Μην χρησιμοποιείτε ποτέ μεταλλικά εργαλεία όπως τσιμπιδές ή μαχαίρια, γιατί μπορούν να καταστρέψουν την αντικολλητική επίστρωση των πλάκων.
- Μετά τη χρήση, αποσυνδέστε τη συσκευή από την πρίζα και αφήστε την ανοιχτή μέχρι να κρυώσει εντελώς.

## ΑΦΑΙΡΕΣΗ ΠΛΑΚΩΝ ΨΗΣΙΜΑΤΟΣ

- Πάντα αποσυνδέετε τη μηχανή από την πρίζα και αφήνετε να κρυώσει πριν αφαιρέσετε τις πλάκες ψησίματος.
- Ανοίξτε τη μηχανή και εντοπίστε τα κουμπιά απελευθέρωσης των πλάκων στο μπροστινό μέρος. Πατήστε σθεναρά ένα από αυτά και η πλάκα θα σηκωθεί ελαφρώς από τη βάση.
- Πιάστε την πλάκα με τα δύο χέρια, σύρετέ την έξω από τις μεταλλικές βάσεις και σηκώστε την από τη βάση.
- Πατήστε το δεύτερο κουμπί απελευθέρωσης και αφαιρέστε την άλλη πλάκα με τον ίδιο τρόπο.

## ΚΑΘΑΡΙΣΜΟΣ ΚΑΙ ΣΥΝΤΗΡΗΣΗ

- Πάντα αποσυνδέετε τη συσκευή και αφήνετε να κρυώσει πριν καθαρίσετε. Είναι πιο εύκολο να καθαριστεί όταν είναι ακόμα ελαφρώς ζεστή. Δεν χρειάζεται να αποσυναρμολογήσετε τη μηχανή για καθαρισμό. Μην βυθίζετε ποτέ τη συσκευή σε νερό ή μην την τοποθετείτε σε πλυντήριο πιάτων.
- Οι πλάκες ψησίματος μπορούν να καθαριστούν με νερό ή να τοποθετηθούν στο πλυντήριο πιάτων.
- Περάστε τις πλάκες με ένα μαλακό πανί για να αφαιρέσετε τα υπολείμματα τροφίμων. Για επίμονους λεκέδες, ρίξτε ζεστό νερό με απορρυπαντικό πάνω στην επιφάνεια και καθαρίστε με μη λειαντικό πλαστικό σφουγγάρι. Εναλλακτικά, τοποθετήστε ένα κομμάτι νωπής χαρτοπετσέτας πάνω στην πλάκα για να μαλακώσουν τα υπολείμματα πριν το καθάρισμα.
- Μην χρησιμοποιείτε λειαντικά υλικά που μπορούν να γρατζουνίσουν ή να καταστρέψουν την αντικολητική επίστρωση.
- Μην χρησιμοποιείτε μεταλλικά εργαλεία για να αφαιρέσετε τα τρόφιμα.
- Καθαρίστε το εξωτερικό της μηχανής μόνο με ένα νωπό πανί. Μην χρησιμοποιείτε λειαντικά σφουγγάρια ή σύρμα, καθώς θα καταστρέψουν την επιφάνεια.
- Μετά από κάθε χρήση, αφαιρέστε και αδειάστε το δίσκο συλλογής υγρών. Πλύνετε τον με ζεστό σαπουνόνερο. Αποφύγετε λειαντικά σφουγγάρια ή σκληρά απορρυπαντικά που μπορεί να βλάψουν την επιφάνεια. Ξεπλύνετε καλά, σκουπίστε με μαλακό πανί και τοποθετήστε τον ξανά στη θέση του.

## ΑΠΟΘΗΚΕΥΣΗ

- Πάντα αποσυνδέετε τη μηχανή από την πρίζα πριν την αποθήκευση.
- Βεβαιωθείτε ότι η μηχανή είναι εντελώς κρύα και στεγνή πριν την αποθήκευση.
- Το καλώδιο ρεύματος μπορεί να τυλιχτεί γύρω από τη βάση για εύκολη αποθήκευση.

### ΣΩΣΤΗ ΔΙΑΘΕΣΗ ΑΥΤΟΥ ΤΟΥ ΠΡΟΪΟΝΤΟΣ



- Αυτή η σήμανση υποδεικνύει ότι αυτό το προϊόν δεν πρέπει να απορρίπτεται μαζί με άλλα οικιακά απορρίμματα σε ολόκληρη την ΕΕ.
- Για να αποτραπούν δυνητικές βλάβες στο περιβάλλον ή στην ανθρώπινη υγεία από την ανεξέλεγκτη απόρριψη απορριμμάτων, ανακυκλώστε το υπεύθυνα για να προωθήσετε την αειφόρο επαναχρησιμοποίηση των υλικών πόρων.
- Για να επιστρέψετε τη χρησιμοποιημένη σας συσκευή, χρησιμοποιήστε τα συστήματα επιστροφής και συλλογής ή επικοινωνήστε με τον πωλητή από τον οποίο αγοράσατε το προϊόν. Μπορούν να πάρουν αυτό το προϊόν για ασφαλή ανακύκλωση προς όφελος του περιβάλλοντος.

## تعليمات السلامة العامة والعربية

- قبل استخدام هذا الجهاز، يرجى قراءة دليل التعليمات بعناية
- يرجى التأكد من أن الجهد المقتن هو نفس الجهد الذي تم استخدامه
- يرجى الاحتفاظ بالتعليمات، وشهادة الضمان، وإيصال البيع، وإذا كان ذلك ممكناً، الكرتون مع العبوة الداخلية
- الجهاز مخصص حصرياً للاستخدام الخاص وليس للاستخدام التجاري، ولا للاستخدام المهني
- أفضل دائماً القابس من المقبس عندما لا يكون الجهاز قيد الاستخدام عند تركيب أجزاء الإكسسوار، أو تنظيف الجهاز، أو في حالة حدوث إزعاج. قم بإيقاف تشغيل الجهاز مسبقاً. اسحب على القابس، لا على الكابل
- لحماية الأطفال من مخاطر الأجهزة الكهربائية، لا تتركهم دون إشراف مع الجهاز. وبالتالي، عند اختيار موقع لجهازك، اختر موقعاً بحيث لا يمكن للأطفال الوصول إلى الجهاز. احرص على عدم تعليق الكابل
- قم بفحص الجهاز والكابل بانتظام للتأكد من عدم وجود أي ضرر. إذا كان هناك ضرر من أي نوع، فلا يجب استخدام الجهاز
- لا تسمح للأطفال باللعب بالجهاز. لا تدع الأطفال يلعبون بمواد التعبئة مثل الأكياس البلاستيكية
- يمكن استخدام هذا الجهاز من قبل الأطفال الذين تتجاوز أعمارهم 8 سنوات وما فوق والأشخاص ذوي الإعاقة الجسدية أو الحسية أو العقلية، أو الذين يفتقرون إلى الخبرة والمعرفة، شريطة أن يكونوا تحت الإشراف أو قد تم إعطاؤهم تعليمات حول كيفية استخدام الجهاز بأمان وفهم المخاطر الممكنة. يجب ألا يقوم الأطفال بأعمال التنظيف والصيانة إلا إذا كانوا دون سن 8 سنوات وغير تحت الإشراف
- لا تقم بإصلاح الجهاز بنفسك، بل استشر خبير معتمد في حالة وجود مشكلة
- لأسباب أمان، قد يتم استبدال السلك الرئيسي المكسور أو التالف فقط بسلك مكافئ من الشركة المصنعة، أو قسم خدمة العملاء لدينا، أو شخص مؤهل مماثل
- إبعاد الجهاز والكابل عن الحرارة، وأشعة الشمس المباشرة، والرطوبة، والحواف الحادة، وما شابه ذلك
- قم بإيقاف تشغيل الجهاز وافصله عندما لا تكون تستخدم الجهاز
- استخدم فقط الملحقات الأصلية المقدمة من الشركة الموردة
- لا تستخدم الجهاز في الهواء الطلق. (ما لم يكن الجهاز مصمماً للاستخدام في الخارج.) دائماً قم بحماية الجهاز من درجة الحرارة الصفرية أو السالبة
- لا تستخدم قرب الماء (حوض الاستحمام، الحوض، إلخ). لا يجب أن يتعرض الجهاز للمطر أو الرطوبة استخدم الجهاز فقط عندما تكون يديك جافة
- إذا سقط الجهاز في الماء، افصله عن التيار الكهربائي قبل سحبه من الماء. لا تلمس مصدر الماء. يجب فحص الجهاز من قبل متخصص قبل استخدامه مرة أخرى. لتجنب خطر الصدمة الكهربائية، لا تقم بتنظيف الجهاز بالماء أو غمره في الماء
- استخدم الجهاز فقط للعرض المقصود
- يجب أن يتم تشغيل هذا الجهاز فقط عندما يكون موصولاً بمقبس مؤرض مثبت وفقاً للوائح. تأكد من أن الجهد المزود يتوافق مع الجهد المذكور على لوحة النوع
- لا تغطي الأضرار التي تحدث عند استخدام الجهاز لأغراض غير تلك المحددة في التعليمات أو استخدامه بشكل غير صحيح أو عدم إصلاحه بواسطة خبراء
- استخدم الجهاز دائماً على سطح مسطح وأفقى
- لا يجب استخدام الجهاز بعد سقوطه على سطح صلب من ارتفاع. حتى الأضرار غير المرئية قد تتسبب في آثار سلبية على السلامة الوظيفية للجهاز. لا يمكن استخدام الجهاز إلا بعد فحصه من قبل محترف
- لا تحمل أو اسحب الجهاز عن طريق مقبس الطاقة حيث يوجد خطر حدوث اختراق كهربائي بسبب كسر الكابل. لا تثنى أو تقفل أو تجر كبل الطاقة على حواف حادة
- إذا كان هناك فتحة تهوية، فلا تغطيها. لا تصب أي سائل أو مسحوق في الفتحات التهوية
- لا تدخل أصابعك أو أشياء أخرى في الأجزاء المفتوحة للجهاز
- لا تقم مطلقاً بإدخال أي أجسام معدنية في الجهاز
- يجب أن يبرد الجهاز قبل تخزينه
- افتح الجهاز بالضغط على المقبض. قبل ذلك، قم بتحرير الإبزيم
- لا تستخدم المنتج أبداً بالقرب من المواد القابلة للاحتراق
- لا يتم قبول أي مسؤولية في حالة حدوث ضرر ناتج عن الاستخدام غير السليم أو عدم الالتزام بهذه التعليمات



1. مصباح التشغيل والاستعداد
2. هيكل الجهاز
3. مشبك المقيض
4. لوحة الساندويتش
5. لوحة الوافل
6. لوحة المكسرات
7. لوحة مربعة
8. لوحة الشواية

### تَعْلِيمَاتُ التَّشْغِيلِ

عند استخدام صانع الساندويتش لأول مرة، بعد فك التغليف، افتح الغطاء ونظف أسطح الطهي جيداً باستخدام إسفنجة مبللة، ثم جففها بمنشفة ورقية للحصول على أفضل النتائج، قم بتحضير الأسطح غير اللاصقة بتمرير طبقة رقيقة من الزيت النباتي أو الدهن النباتي باستخدام منشفة ورقية على أسطح الجهاز تحذير: استخدم دائماً قفازات حماية مقاومة للحرارة عند التعامل مع هذا المنتج لتجنب الحروق الناتجة عن البخار أو الأسطح الساخنة

### كَيْفَ تَسْتَعْمِدُ

- أغلق صانع الساندويتش وقم بتوصيله بمأخذ التيار الكهربائي، ستلاحظ أن مصابيح المؤشر الأحمر والأخضر تضيء، مما يدل على بدء تسخين الجهاز.
- يستغرق الأمر حوالي 5 دقائق للوصول إلى درجة حرارة الطهي المثالية. سينطفئ المصباح الأخضر عند الوصول إلى هذه الدرجة
- افتح صانع الساندويتش وضع الساندويتش أو اللحم أو غيرها من الأطعمة على اللوحة السفلية
- أغلق الغطاء، سيضيء المصباح الأخضر مرة أخرى، مشيراً إلى بدء الطهي
- اطيخ لمدة 6 إلى 8 دقائق تقريباً، أو حتى يصبح الطعام ذهبي اللون. سينطفئ المصباح الأخضر مرة أخرى، قم بضبط وقت الطهي حسب تفضيلاتك الشخصية
- بمجرد الانتهاء من الطهي، استخدم المقيض لفتح الغطاء، أزل الطعام بعناية باستخدام ملعقة بلاستيكية
- لا تستخدم أدوات معدنية مثل الملقط أو السكاكين، لأنها قد تتلف الطبقة غير اللاصقة لأسطح الطهي
- بعد الاستخدام، أفضل الجهاز عن التيار الكهربائي واتركه مفتوحاً ليبرد تماماً

### إِزَالَةُ لُوحَاتِ الطَّيْحِ

- أفضل دائماً الجهاز عن التيار الكهربائي واتركه ليبرد تماماً قبل إزالة لوحات الطهي
- افتح الجهاز وحدد موقع أزرار تحرير اللوحات في مقدمة الوحدة. اضغط بقوة على أحد الأزرار؛ ستتم إزالة اللوحة قليلاً من القاعدة
- امسك اللوحة بكلتا يديك، واسحبها للخارج من تحت الحوامل المعدنية، وارفعها من القاعدة
- اضغط على زر تحرير اللوحة الثاني وأزل اللوحة الأخرى بنفس الطريقة

## التنظيف والصيانة

- أفضل دائمًا الجهاز عن التيار الكهربائي واتركه ليبرد قبل التنظيف. يكون التنظيف أسهل عندما يكون الجهاز دافئًا قليلاً.
- لا حاجة لتفكيك الجهاز عند التنظيف. لا تخمر الجهاز في الماء ولا تضعه في غسالة الصحون.
- يمكن تنظيف لوحات الطهي بالماء أو وضعها في غسالة الصحون.
- امسح لوحات الطهي بقطعة قماش ناعمة لإزالة بقايا الطعام.
- للبيقع المحروقة، اسكب بعض الماء الدافئ مع المنظف على المنطقة، ثم نظفها بقطعة إسفنج بلاستيكية غير كاشطة.
- أو ضع قطعة من مناشف المطبخ المبللة على اللوحة لتلين البقايا قبل التنظيف.
- لا تستخدم أي مواد كاشطة قد تخدش أو تلتف الطبقة غير اللاصقة.
- لا تستخدم أدوات معدنية لإزالة الطعام.
- امسح الجزء الخارجي من الجهاز بقطعة قماش مبللة فقط. لا تستخدم لفافات كاشطة أو صوف فولاذي لأنها قد تلتف السطح الخارجي.
- بعد كل استخدام، أزل وصفح صينية التنقيط. اغسلها بالماء الدافئ والصابون. تجنب استخدام لفافات كاشطة أو مواد تنظيف قوية قد تضر السطح. اشطفها جيدًا، جففها بقطعة قماش ناعمة، وأعدّها إلى مكانها.

## التخزين

- أفضل الجهاز دائمًا عن التيار الكهربائي قبل تخزينه.
- تأكد من أن الجهاز بارد وجاف تمامًا قبل التخزين.
- يمكن لف سلك الطاقة حول قاعدة الجهاز لتسهيل التخزين.

## تصريف صحيح لهذا المنتج



تشير هذه العلامة إلى أنه يجب عدم التخلص من هذا المنتج مع النفايات المنزلية الأخرى في جميع أنحاء الاتحاد الأوروبي لمنع الضرر المحتمل للبيئة أو الصحة البشرية نتيجة التخلص غير المضبوط من النفايات، يُرجى إعادة تدويره بشكل مسؤول لتعزيز إعادة استخدام الموارد المادية بشكل مستدام لإرجاع جهازك المستخدم، يرجى استخدام أنظمة الإرجاع والتجميع أو الاتصال بالبايع حيث تم شراء المنتج. يمكنهم أخذ هذا المنتج لإعادة تدويره بطريقة صديقة للبيئة





[www.zilan.com.tr](http://www.zilan.com.tr)



@zilanhome